

## คำนำ

งานบริหารงานวิจัย คณะแพทยศาสตร์ มหาวิทยาลัยเชียงใหม่ ได้จัดทำผลการดำเนินการด้านการวิจัยประจำปี 2560 ขึ้นเพื่อนำเสนอข้อมูลด้านงบประมาณที่สนับสนุนกิจกรรมด้านการบริหารงานวิจัยของคณะ ในด้านทุนวิจัย ข้อมูลการพิจารณาเชิงจริยธรรมการวิจัย ผลงานตีพิมพ์ของคณาจารย์ในคณะระดับนานาชาติที่ปรากฏในฐานข้อมูลมาตรฐาน Web of Science, Pub Med และ Scopus ผลงานของคณาจารย์ที่ได้รับการอ้างอิง (Citation) รางวัลผลงานวิจัยและกิจกรรมสนับสนุนงานวิจัย รวมทั้งผลการดำเนินงานของศูนย์เครื่องมือวิจัยวิทยาศาสตร์ทางการแพทย์ และผลการดำเนินงานของหน่วยส่งเสริมการวิจัย ที่คณะได้ดำเนินการในปีที่ผ่านมา

โดยนำเสนอรายละเอียดในด้านของงบประมาณที่สนับสนุนการวิจัย จนนำมาซึ่งผลงานวิจัยที่ได้รับการตีพิมพ์ รางวัล และการจดสิทธิบัตรต่างๆ อีกทั้งยังสนับสนุนการจัดการจัดตั้งกลุ่มวิจัยและส่งเสริมกิจกรรมเพื่อการพัฒนาอาจารย์ด้านการวิจัย ตลอดจนจนการให้บริการเครื่องมือวิจัยและการดำเนินงานเพื่อให้ได้มาตรฐานการวิจัยของศูนย์เครื่องมือวิจัยวิทยาศาสตร์การแพทย์

งานบริหารงานวิจัย หวังเป็นอย่างยิ่งว่าผลงานที่นำเสนอในรายงานนี้ จะเป็นประโยชน์ต่อการนำไปใช้ในการวางแผนและการอ้างอิงต่อไป

รองคณบดีฝ่ายวิจัยและคณะ

มีนาคม 2561

---

---

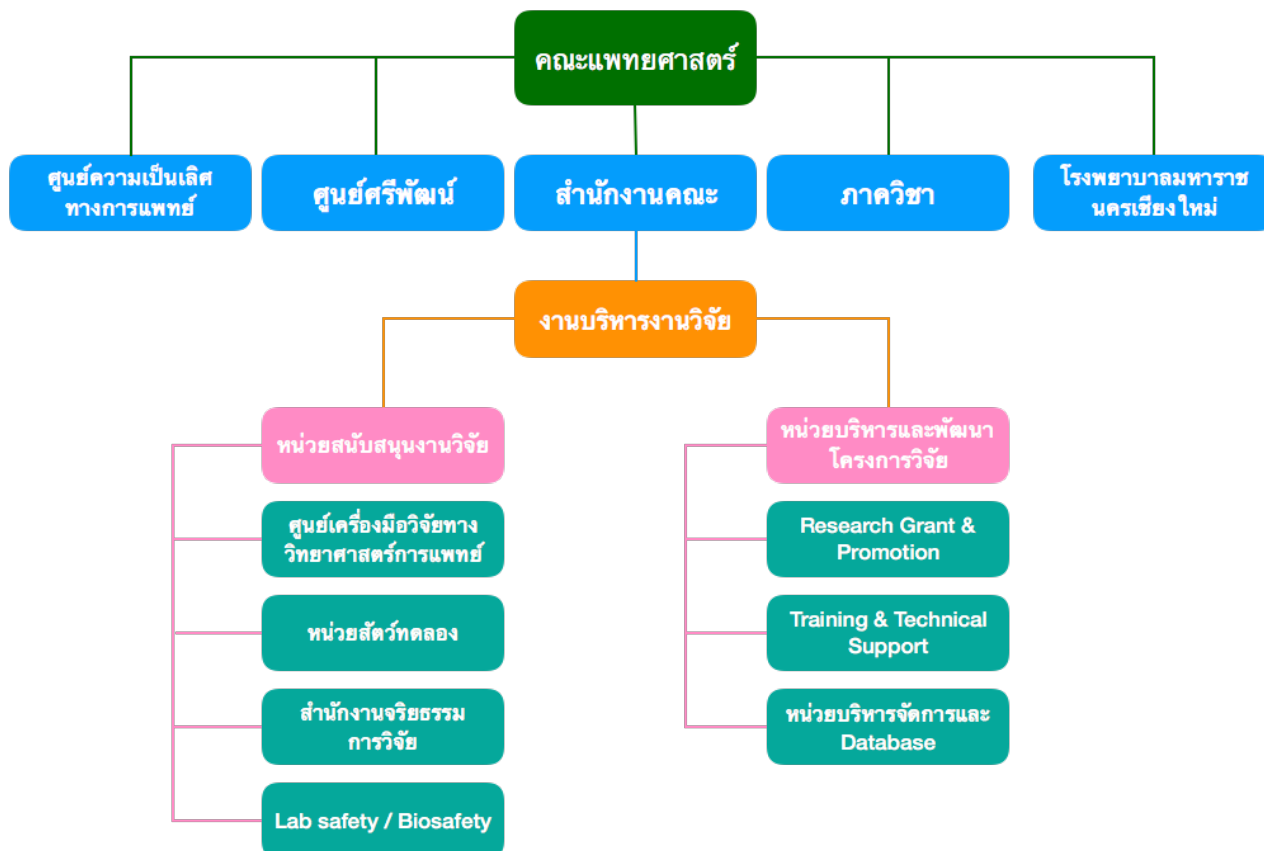
**ผลการดำเนินการด้านวิจัย 2560****สารบัญ**

	<b>หน้า</b>
คำนำ	ก
สารบัญ	ข
โครงสร้างงานบริหารงานวิจัยและโครงสร้างการบริหาร	ค
สารสนเทศ	
- งบประมาณด้านการวิจัย	1 – 1
- ข้อมูลทุนวิจัย	2 – 1
- ข้อมูลจริยธรรมการวิจัย	3 – 1
- ข้อมูลผลงานตีพิมพ์ระดับนานาชาติและ Citation	4 – 1
- รางวัลผลงานวิจัยและกิจกรรมสนับสนุนงานวิจัย	5 – 1
- ผลการดำเนินงานของศูนย์เครื่องมือวิจัยวิทยาศาสตร์ทางการแพทย์	6 – 1
- ผลการดำเนินงานของหน่วยส่งเสริมการวิจัย	7 – 1
ภาคผนวก	

---

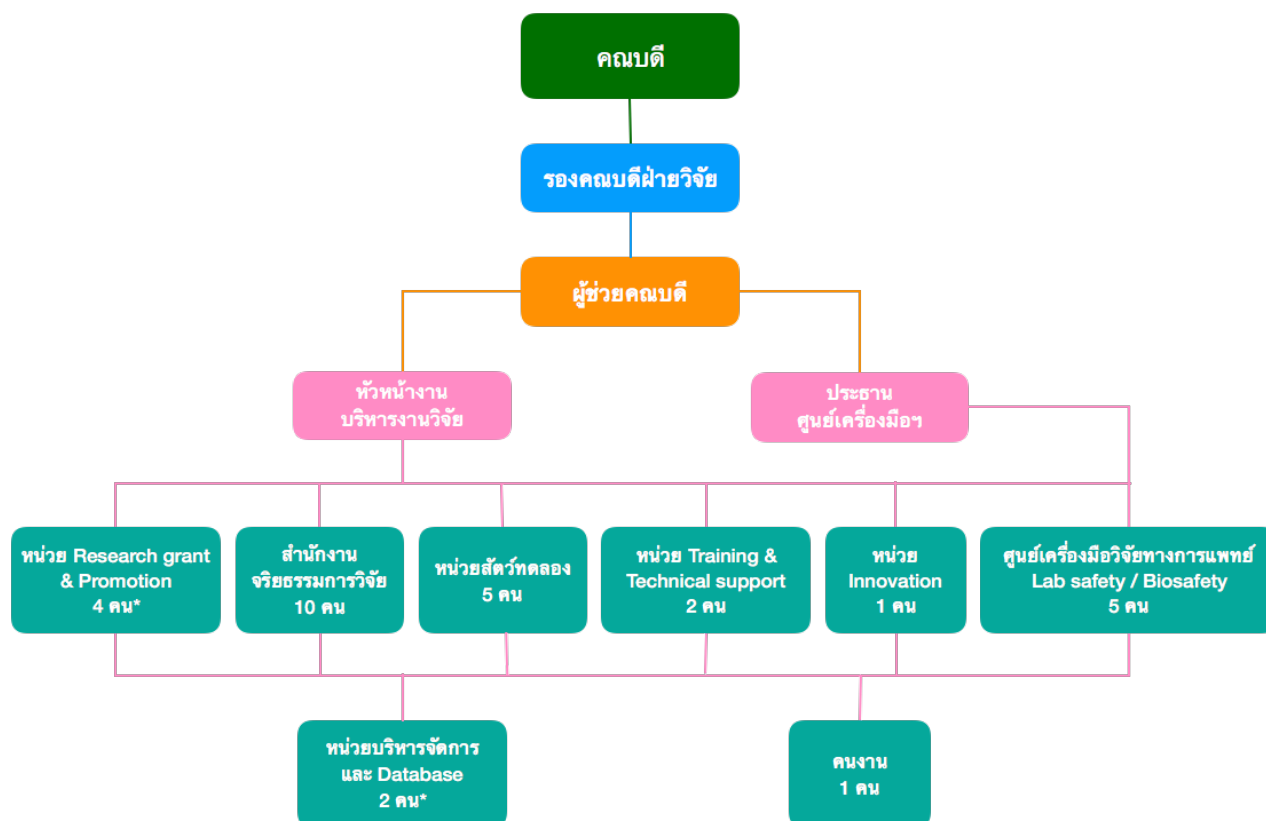
## โครงสร้างงานบริหารงานวิจัยและโครงสร้างการบริหาร

## 1. โครงสร้างขององค์กร (Organization chart)



## ผลการดำเนินการด้านวิจัย 2560

## 2. โครงสร้างการบริหาร (Administration chart)



---

## ผลการดำเนินการด้านวิจัย 2560

### หน่วย Research grant & Promotion

รับผิดชอบด้านการขอรับทุนอุดหนุนการวิจัยทั้งภายในและภายนอกคณะฯ ทั้งในประเทศและต่างประเทศ การสนับสนุนการตีพิมพ์และการขอรับค่าตอบแทนผลงานวิชาการต่างๆ การแก้ไขภาษาอังกฤษของบทความวิจัย การประชาสัมพันธ์และคัดเลือกนักวิจัยเพื่อรับรางวัลต่างๆ รวมทั้งการประสานงานจัดตั้งกลุ่มวิจัย (Research Cluster) ตลอดจนประเมินผลการดำเนินงานของคลังสตอร์วิจัยแต่ละกลุ่ม และประสานงานระหว่างคณะฯ กับศูนย์ศรัทธาฯ ในด้านการจัดจ้างตำแหน่งนักวิจัยและผู้ช่วยนักวิจัย, การดูแล Research Fellow, โครงการที่เกี่ยวกับการวิจัยด้านสมุนไพรเพื่อประยุกต์ใช้ทางคลินิก การสร้างเครือข่ายการวิจัย และ MOU และงานอื่นๆ ตามที่ได้รับมอบหมาย

### สำนักงานจริยธรรมการวิจัย (Research Ethics)

รับผิดชอบด้านการขอรับรองเชิงจริยธรรมการวิจัยในมนุษย์ ทั้งแบบธรรมดา และเร่งพิเศษ ตลอดจนค่าบริการโครงการ (Overhead charge) และค่าธรรมเนียมการวิจัย (Submission fee) จากโครงการวิจัยที่ได้รับทุนจากแหล่งทุนภายนอก และงานอื่นๆ ตามที่ได้รับมอบหมาย

### ศูนย์เครื่องมือวิจัยทางวิทยาศาสตร์การแพทย์ (Medical Science Research Equipment Center)

รับผิดชอบด้านการให้บริการการใช้เครื่องมือและอุปกรณ์การวิจัย รวมทั้งการให้บริการตรวจวิเคราะห์ทางห้องปฏิบัติการในโครงการวิจัยต่างๆ ให้ตรงตามมาตรฐาน Lab safety / Biosafety ตลอดจนการดูแลอุปกรณ์เครื่องมือวิจัยของสถาบันวิจัยจุฬาภรณ์ ณ มหาวิทยาลัยเชียงใหม่ด้วย และงานอื่นๆ ตามที่ได้รับมอบหมาย

### หน่วยสัตว์ทดลอง (Laboratory Animal House)

รับผิดชอบด้านการบริการสัตว์ทดลอง และห้องปฏิบัติการสัตว์ทดลอง สำหรับงานวิจัย งานสอน เป็นฐานงานในการพิจารณาการอนุมัติใช้สัตว์ทดลองของคณะกรรมการจรรยาบรรณการใช้สัตว์ จัดฝึกอบรมการใช้สัตว์ทดลองให้แก่บุคลากรในคณะฯ และงานอื่นๆ ตามที่ได้รับมอบหมาย

### หน่วย Training & Technical support

รับผิดชอบด้านการให้คำปรึกษาการเขียนโครงการวิจัยเพื่อขอรับทุน การใช้สถิติในการวิเคราะห์ข้อมูล เป็นฐานงานในการจัดอบรมเกี่ยวกับระเบียบวิธีวิจัยและสถิติ และงานอื่นๆ ตามที่ได้รับมอบหมาย

### หน่วย Innovation

รับผิดชอบด้านสิทธิบัตรอนุสิทธิบัตร และด้านนวัตกรรม และงานอื่นๆ ตามที่ได้รับมอบหมาย/

### หน่วยบริหารจัดการและ Database

รับผิดชอบงานด้านงานธุรการต่างๆ การดูแลเว็บไซต์ของงานบริหารงานวิจัย การดูแลและการรายงานผล Database ด้านวิจัยเพื่อนำเสนอผู้บริหารตามช่วงเวลา ตลอดจนการดูแลฐานข้อมูลโครงการวิจัยทั้งหมด และงานอื่นๆ ตามที่ได้รับมอบหมาย

---