



คำนำ

งานบริหารงานวิจัย คณะแพทยศาสตร์ มหาวิทยาลัยเชียงใหม่ ได้จัดทำผลการดำเนินการด้านการวิจัย ประจำปี 2564 ขึ้นเพื่อนำเสนอข้อมูลด้านงบประมาณที่สนับสนุนกิจกรรมด้านการบริหารงานวิจัยของคณะ ในด้าน ทุนวิจัย ข้อมูลการพิจารณาเชิงจริยธรรมการวิจัย ผลงานตีพิมพ์ของคณาจารย์ในคณะระดับนานาชาติที่ปรากฏใน ฐานข้อมูล Scopus รางวัลผลงานวิจัยและกิจกรรมสนับสนุนงานวิจัย รวมทั้งผลการดำเนินงานของศูนย์เครื่องมือวิจัย วิทยาศาสตร์ทางการแพทย์ และผลการดำเนินงานของหน่วยส่งเสริมการวิจัย ที่คณะได้ดำเนินการในปีที่ผ่านมา

โดยนำเสนอรายละเอียดในด้านของงบประมาณที่สนับสนุนการวิจัย จนนำมาซึ่งผลงานวิจัยที่ได้รับการตีพิมพ์ รางวัล และการจดสิทธิบัตรต่างๆ อีกทั้งยังสนับสนุนการจัดการจัดตั้งกลุ่มวิจัยและส่งเสริมกิจกรรมเพื่อ การพัฒนาอาจารย์ด้านการวิจัย ตลอดจนการให้บริการเครื่องมือวิจัยและการดำเนินงานเพื่อให้ได้มาตรฐานการวิจัย ของศูนย์เครื่องมือวิจัยวิทยาศาสตร์การแพทย์

งานบริหารงานวิจัย หวังเป็นอย่างยิ่งว่าผลงานที่นำเสนอในรายงานนี้ จะเป็นประโยชน์ต่อการ นำไปใช้ในการวางแผนและการอ้างอิงต่อไป

รองคณบดีฝ่ายวิจัยและคณะ
มีนาคม 2565

MedCMU



สารบัญ

	หน้า
คำนำ	ก
สารบัญ	ข
โครงสร้างงานบริหารงานวิจัยและโครงสร้างการบริหาร	ค
สารสนเทศ	
- งบประมาณด้านการวิจัย	1 – 1
- ข้อมูลทุนวิจัย	2 – 1
- ข้อมูลจริยธรรมการวิจัย	3 – 1
- ข้อมูลผลงานตีพิมพ์ระดับนานาชาติและ Citation	4 – 1
- รางวัลผลงานวิจัยและกิจกรรมสนับสนุนงานวิจัย	5 – 1
- ผลการดำเนินงานของศูนย์เครื่องมือวิจัยวิทยาศาสตร์ทางการแพทย์	6 – 1
- ผลการดำเนินงานของหน่วยส่งเสริมการวิจัย	7 – 1
- ผลการดำเนินงานของหน่วยสัตว์ทดลอง	8 – 1
ภาคผนวก	

MedCMU



โครงสร้างงานบริหารงานวิจัยและโครงสร้างการบริหาร

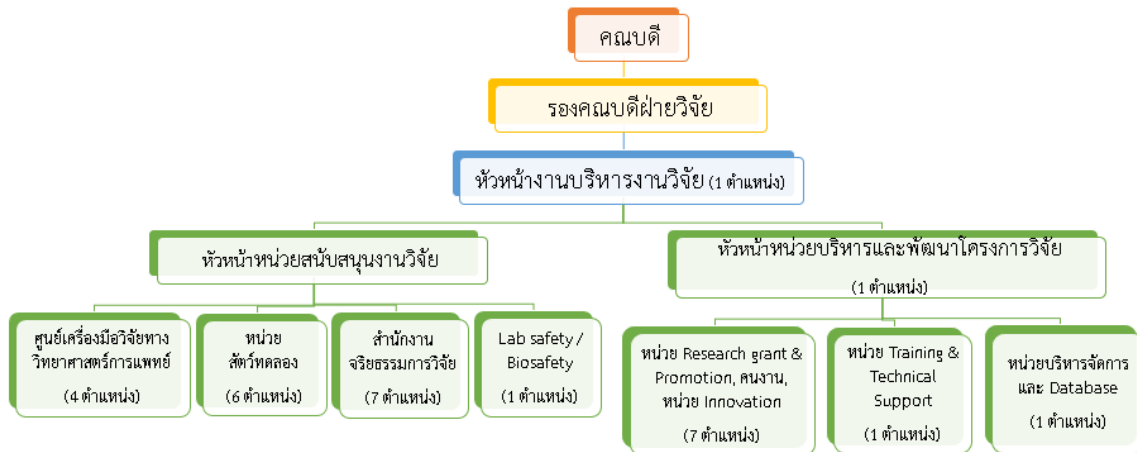
1. โครงสร้างขององค์กร (Organization chart)



MedCMU



2. โครงสร้างการบริหารจัดการ (Administration chart)



รวม 29 ตำแหน่ง

*หมายเหตุ

เจ้าหน้าที่ปฏิบัติงาน ณ กลุ่มวิจัยคลัสเตอร์ 24 ตำแหน่ง / นักวิจัย 6 ตำแหน่ง / นักวิจัยผู้ช่วย 18 ตำแหน่ง





หน่วย Research grant & Promotion

รับผิดชอบด้านการขอรับทุนอุดหนุนการวิจัยทั้งภายในและภายนอกคณะฯ ทั้งในประเทศและต่างประเทศ การสนับสนุนการตีพิมพ์และการขอรับค่าตอบแทนผลงานวิชาการต่างๆ การแก้ไขภาษาอังกฤษของบทความวิจัย การประชาสัมพันธ์และคัดเลือกนักวิจัยเพื่อรับรางวัลฯ ต่างๆ รวมทั้งการประสานงานจัดตั้งกลุ่มวิจัย (Research Cluster) ตลอดจนประเมินผลการดำเนินงานของคลัสเตอร์วิจัยแต่ละกลุ่ม และประสาน งานระหว่างคณะกับศูนย์ศรีพัฒนาฯ ในด้านการจัดจ้างตำแหน่งนักวิจัยและผู้ช่วยนักวิจัย, การดูแล Research Fellow, โครงการที่เกี่ยวกับการวิจัยด้านสมุนไพรเพื่อประยุกต์ใช้ทางคลินิก การสร้างเครือข่ายการวิจัย และ MOU และงานอื่นๆ ตามที่ได้รับมอบหมาย

สำนักงานจริยธรรมการวิจัย (Research Ethics)

รับผิดชอบด้านการขอรับรองเชิงจริยธรรมการวิจัยในมนุษย์ ทั้งแบบธรรมดา และเร่งพิเศษ ตลอดจนค่าบริการโครงการ (Overhead charge) และค่าธรรมเนียมการวิจัย (Submission fee) จากโครงการวิจัยที่ได้รับทุนจากแหล่งทุนภายนอก และงานอื่นๆ ตามที่ได้รับมอบหมาย

ศูนย์เครื่องมือวิจัยทางวิทยาศาสตร์การแพทย์ (Medical Science Research Equipment Center)

รับผิดชอบด้านการให้บริการการใช้เครื่องมือและอุปกรณ์การวิจัย รวมทั้งการให้บริการตรวจวิเคราะห์ทางห้องปฏิบัติการในโครงการวิจัยต่างๆ ให้ตรงตามมาตรฐาน Lab safety / Biosafety ตลอดจนการดูแลอุปกรณ์เครื่องมือวิจัยของสถาบันวิจัยจุฬาภรณ์ ณ มหาวิทยาลัยเชียงใหม่ด้วย และงานอื่นๆ ตามที่ได้รับมอบหมาย

หน่วยสัตว์ทดลอง (Laboratory Animal House)

รับผิดชอบด้านการบริการสัตว์ทดลอง และห้องปฏิบัติการสัตว์ทดลอง สำหรับงานวิจัย งานสอน เป็นฐานงานในการพิจารณาการอนุมัติใช้สัตว์ทดลองของคณะกรรมการจรรยาบรรณการใช้สัตว์ จัดฝึกอบรมการใช้สัตว์ทดลองให้แก่บุคลากรในคณะ และงานอื่นๆ ตามที่ได้รับมอบหมาย

หน่วย Training & Technical support

รับผิดชอบด้านการให้คำปรึกษาการเขียนโครงการวิจัยเพื่อขอรับทุน การใช้สถิติในการวิเคราะห์ข้อมูล เป็นฐานงานในการจัดอบรมเกี่ยวกับระเบียบวิธีวิจัยและสถิติ และงานอื่นๆ ตามที่ได้รับมอบหมาย

หน่วย Innovation

รับผิดชอบด้านสิทธิบัตร อนุสิทธิบัตร และด้านนวัตกรรม และงานอื่นๆ ตามที่ได้รับมอบหมาย

หน่วยบริหารจัดการและ Database

รับผิดชอบงานด้านงานธุรการต่างๆ การดูแลเว็บไซต์ของงานบริหารงานวิจัย การดูแลและการรายงานผล Database ด้านวิจัยเพื่อนำเสนอผู้บริหารตามช่วงเวลา ตลอดจนการดูแลฐานข้อมูลโครงการวิจัยทั้งหมด และงานอื่นๆ ตามที่ได้รับมอบหมาย