

คำนำ

งานบริหารงานวิจัย คณะแพทยศาสตร์ มหาวิทยาลัยเชียงใหม่ ได้จัดทำผลการดำเนินการด้านการวิจัยประจำปี 2559 ขึ้นเพื่อนำเสนอข้อมูลด้านงบประมาณที่สนับสนุนกิจกรรมด้านการบริหารงานวิจัยของคณะ ในด้านทุนวิจัย ข้อมูลการพิจารณาเชิงจริยธรรมการวิจัย ผลงานตีพิมพ์ของคณาจารย์ในคณะระดับนานาชาติที่ปรากฏในฐานข้อมูลมาตรฐาน Web of Science, Pub Med และ Scopus ผลงานของคณาจารย์ที่ได้รับการอ้างอิง (Citation) รางวัลผลงานวิจัยและกิจกรรมสนับสนุนงานวิจัย รวมทั้งผลการดำเนินงานของศูนย์เครื่องมือวิจัยทางการแพทย์ และหน่วยสัตว์ทดลอง ที่คณะได้ดำเนินการในปีที่ผ่านมา

โดยนำเสนอรายละเอียดในด้านของงบประมาณที่สนับสนุนการวิจัยจนนำมาซึ่งผลงานวิจัยที่ได้รับการตีพิมพ์ ทำให้เห็นพัฒนาการของจำนวนผลงานตีพิมพ์ที่เพิ่มขึ้นเมื่อเทียบกับอดีตที่ผ่านมา

งานบริหารงานวิจัย หวังเป็นอย่างยิ่งว่าผลงานที่นำเสนอในรายงานนี้ จะเป็นประโยชน์ต่อการนำไปใช้ในการวางแผนและการอ้างอิงต่อไป

รองคณบดีฝ่ายวิจัยและคณะ

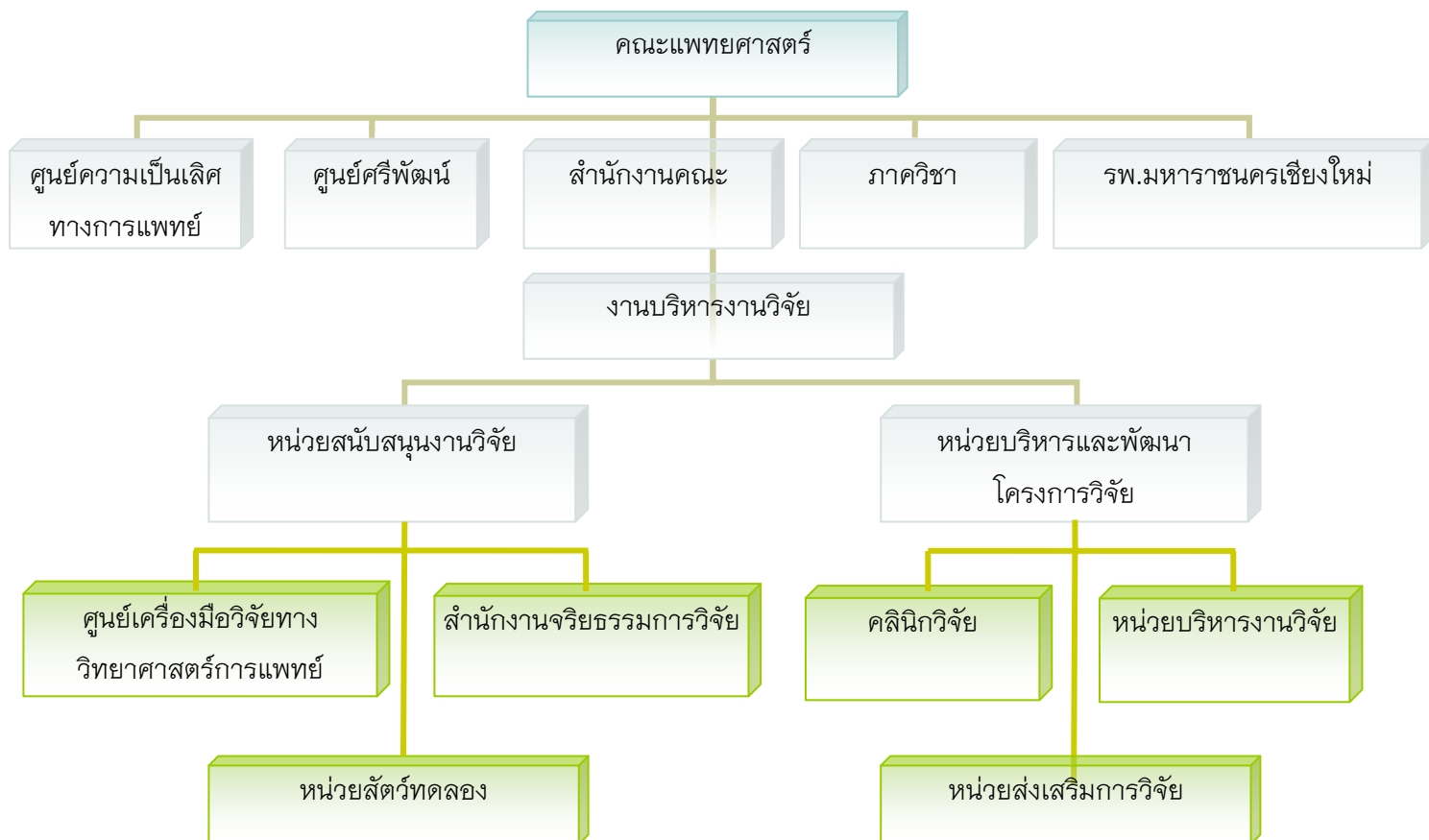
มีนาคม 2560

สารบัญ

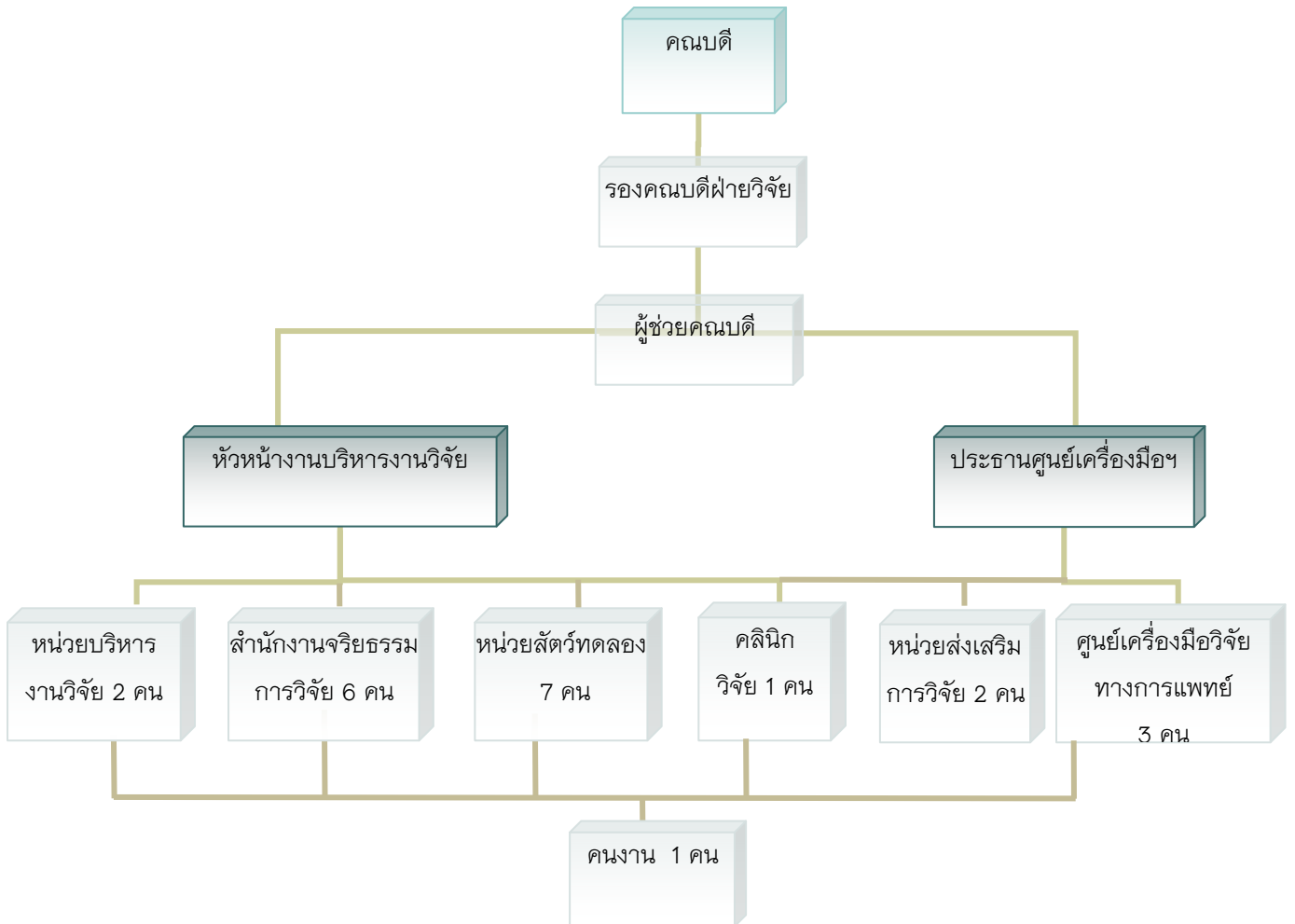
	หน้า
คำนำ	ก
สารบัญ	ข
โครงสร้างงานบริหารงานวิจัยและโครงสร้างการบริหาร	ค
สารสนเทศ	
- งบประมาณด้านการวิจัย	1 – 1
- ข้อมูลทุนวิจัย	2 – 1
- ข้อมูลจริยธรรมการวิจัย	3 – 1
- ข้อมูลผลงานตีพิมพ์ระดับนานาชาติและ Citation	4 – 1
- รางวัลผลงานวิจัยและกิจกรรมสนับสนุนงานวิจัย	5 – 1
- ผลการดำเนินงานของหน่วยศูนย์เครื่องมือวิจัยทางการแพทย์	6 – 1
- ผลการดำเนินงานหน่วยส่งเสริมการวิจัย	7 – 1
ภาคผนวก	

โครงสร้างงานบริหารงานวิจัยและโครงสร้างการบริหาร

1. โครงสร้างขององค์กร (Organization chart)



2. โครงสร้างการบริหาร (Administration chart)



หน่วยบริหารงานวิจัย (Research Administration Unit)

รับผิดชอบด้านการขอรับทุนอุดหนุนการวิจัยทั้งภายในและภายนอกคณะฯ ทั้งในประเทศและต่างประเทศ การสนับสนุนการตีพิมพ์และการขอรับค่าตอบแทนผลงานวิชาการต่างๆ การแก้ไขภาษาอังกฤษของบทความวิจัย การดูแล Web site ของหน่วยงาน รวมทั้งการประสานงานโครงการที่เกี่ยวกับการวิจัย ด้านสมุนไพรเพื่อประยุกต์ใช้ทางคลินิก การสร้างเครือข่ายการวิจัย ตลอดจนการดูแลฐานข้อมูลโครงการวิจัยทั้งหมด

สำนักงานจริยธรรมการวิจัย (Research Ethics)

รับผิดชอบด้านการขอรับรองเชิงจริยธรรมการวิจัยในมนุษย์ ทั้งแบบธรรมดา และเร่งพิเศษ ตลอดจนค่าบริการโครงการ(Overhead charge) และค่าธรรมเนียมการวิจัย (Submission fee) จากโครงการวิจัยที่ได้รับทุนจากแหล่งทุนภายนอก

คลินิกวิจัย (Research Clinics)

รับผิดชอบด้านการให้คำปรึกษาการเขียนโครงการวิจัยเพื่อขอรับทุน การใช้สถิติในการวิเคราะห์ข้อมูล เป็นฐานงานในการฝึกอบรมเกี่ยวกับระเบียบวิธีวิจัยและสถิติ

ศูนย์เครื่องมือวิจัยทางวิทยาศาสตร์การแพทย์ (Medical Science Research Equipment Center)

รับผิดชอบด้านการให้บริการการใช้เครื่องมือและอุปกรณ์การวิจัย รวมทั้งการให้บริการตรวจวิเคราะห์ทางห้องปฏิบัติการในโครงการวิจัยต่างๆ ตลอดจนการดูแลอุปกรณ์เครื่องมือวิจัยของสถาบันวิจัยจุฬาภรณ์ ณ มหาวิทยาลัยเชียงใหม่ด้วย

หน่วยสัตว์ทดลอง (Laboratory Animal House)

รับผิดชอบด้านการบริการสัตว์ทดลอง และห้องปฏิบัติการสัตว์ทดลอง สำหรับงานวิจัย งานสอน เป็นฐานงานในการพิจารณาการอนุมัติใช้สัตว์ทดลองของคณะกรรมการจรรยาบรรณการใช้สัตว์ จัดฝึกอบรมการใช้สัตว์ทดลองให้แก่บุคลากรในคณะ

หน่วยส่งเสริมการวิจัย (Research Promotion)

รับผิดชอบด้านสนับสนุนการจัดตั้งกลุ่มวิจัย(research cluster) ส่งเสริมให้มีการทำวิจัยร่วมกับนักวิจัยชั้นนำในประเทศและต่างประเทศ กำหนดทุนวิจัยสำหรับกลุ่มวิจัยและสนับสนุนด้านบุคลากรด้านวิจัย คือ นักวิจัย และผู้ช่วยนักวิจัย สนับสนุนกลุ่มวิจัยที่มีศักยภาพสูง เพื่อจัดตั้งเป็นศูนย์วิจัยเฉพาะทางคณะแพทยศาสตร์ มหาวิทยาลัยเชียงใหม่ กระตุ้นการสร้างผลงานและนวัตกรรมที่เป็นที่ยอมรับในระดับโลก ตลอดจนประเมินผลการดำเนินงานของคัลส์เตอร์วิจัยแต่ละกลุ่ม และประสาน งานระหว่างคณะกับศูนย์ศรีพัฒน์ฯ ในด้านการจัดจ้างตำแหน่งนักวิจัยและผู้ช่วยนักวิจัย