

การบริหารงบประมาณด้านการวิจัย ประจำปีงบประมาณ 2558

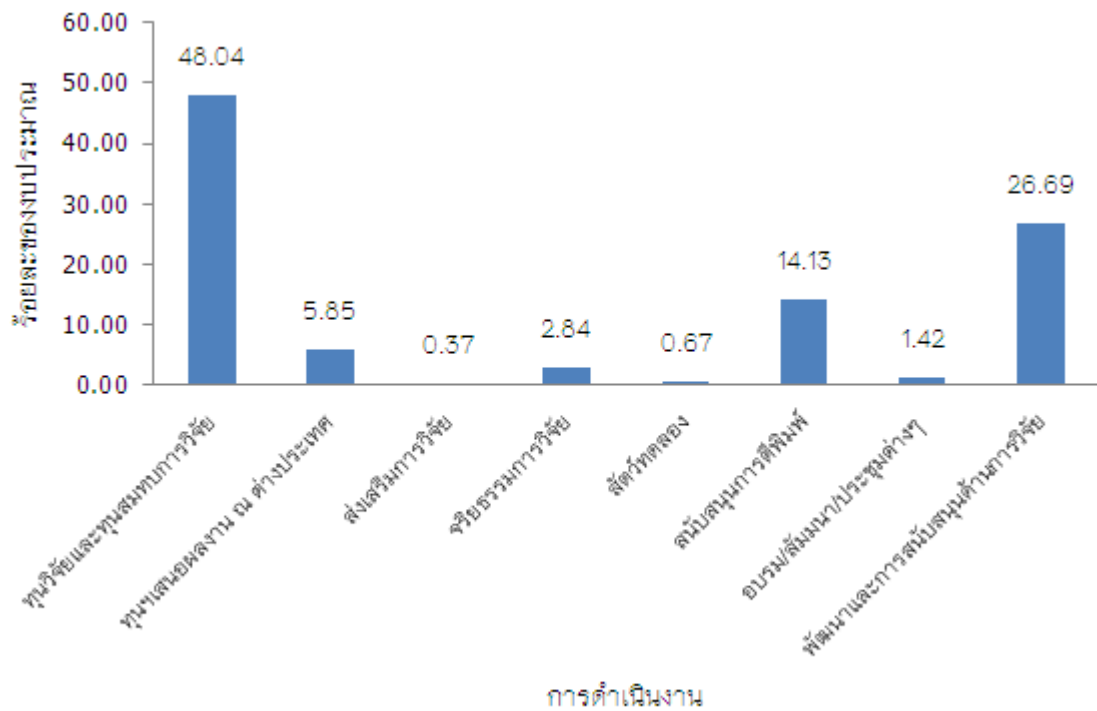


คณะใช้งบประมาณที่ได้รับการจัดสรรสำหรับด้านการวิจัยในปี 2558 รวมทั้งสิ้น 29,990,297.03 บาท โดยมีการจัดสรรใช้จ่ายในภารกิจดังต่อไปนี้

1. จัดสรรทุนวิจัยและทุนสมทบการวิจัย	133* ทุน	14,408,533
1.1 ทุนวิจัย	131 ทุน	13,808,533
1.2 *Matching Fund สกว.	2 ทุน	600,000
2. ทุนอุดหนุนเพื่อไปเสนอผลงาน ณ ต่างประเทศ	39 เรื่อง	1,753,342.56
3. ดำเนินการด้านส่งเสริมการวิจัย		110,795
3.1 ค่าตอบแทนคณะกรรมการ		60,800
3.2 การพัฒนาคณะกรรมการและเจ้าหน้าที่		49,995
4. ดำเนินการด้านจริยธรรมการวิจัย		852,576
4.1 ค่าตอบแทนคณะกรรมการ		787,000
4.2 การพัฒนาคณะกรรมการและเจ้าหน้าที่		45,576
4.3 เงินสนับสนุน FERCIT		20,000
5. ดำเนินการด้านจรรยาบรรณสัตว์ทดลอง		199,560
5.1 ค่าตอบแทนคณะกรรมการ		162,600
5.2 การพัฒนาคณะกรรมการและเจ้าหน้าที่		36,960
6. ดำเนินการด้านสนับสนุนการตีพิมพ์ผลงานวิจัย		4,237,304
6.1 ค่าตอบแทนผลงานวิชาการที่ได้รับการตีพิมพ์	63 เรื่อง	450,500
6.2 เงินรางวัลสำหรับวารสารที่มีค่า Impact factor สูง	150 เรื่อง	3,129,000
6.3 ค่าตอบแทนผู้เชี่ยวชาญภาษาต่างประเทศตรวจสอบต้นฉบับ		420,000
6.4 ค่าตีพิมพ์ผลงานวิชาการ (Page Charge)	21 เรื่อง	237,804

7. ดำเนินการด้านจัดอบรม/สัมมนา/ประชุมต่างๆ	424,639.58
7.1 จัดอบรม เรื่อง “ระเบียบวิธีวิจัยทางการแพทย์สำหรับอาจารย์ใหม่” วันที่ 6 – 7 สิงหาคม 2558 ณ ห้องฝ่ายคำ สำนักบริการวิชาการ มหาวิทยาลัยเชียงใหม่	38,207
7.2 จัดอบรม เรื่อง “เทคนิคการเขียนบทความวิชาการเพื่อตีพิมพ์ในวารสารนานาชาติ” วันที่ 30 มิถุนายน – 2 กรกฎาคม 2558 ณ ห้องประชุมห้องสมุด ชั้น 5 อาคารเรียนรวม คณะแพทยศาสตร์ มหาวิทยาลัยเชียงใหม่	127,500
7.3 จัดอบรมเรื่อง “อบรมคณะกรรมการจริยธรรมการวิจัย ประจำปี 2558” วันที่ 22 พฤษภาคม 2558 ณ ห้องประชุมชั้น 3 อาคารราชนครินทร์ คณะแพทยศาสตร์ มหาวิทยาลัยเชียงใหม่	10,209
7.4 การรับการตรวจและประเมินคุณภาพเพื่อรับรองมาตรฐานการพิจารณาโครงการวิจัยด้านจริยธรรม จาก SIDCER” วันที่ 8 – 11 มีนาคม 2558 ณ ห้องประชุมห้องสมุด ชั้น 5 และสำนักงานจริยธรรมการวิจัย ชั้น 3 อาคารเรียนรวม คณะแพทยศาสตร์ มหาวิทยาลัยเชียงใหม่	187,897.58
7.5 ศึกษาดูงานที่มหาวิทยาลัยขอนแก่น วันที่ 12-13 มีนาคม 2558	35,026
7.6 จัดงานวันวิชาการ มหาวิทยาลัยเชียงใหม่ “วิถีวิจัย มช.” ครั้งที่ 10	10,000
7.7 สัมมนาภาควิชาเภสัชวิทยา	15,800
8. ดำเนินการด้านพัฒนาและการสนับสนุนด้านการวิจัย	8,003,546.89
8.1 สนับสนุนค่าบำรุงรักษาเครื่องมือวิจัยภาคิษานิติเวชศาสตร์, รังสีวิทยา ฯลฯ	1,004,900
8.2 สนับสนุนทุน คปก. (50 ปี มช.)	580,000
8.3 ทุนส่งเสริมบัณฑิต	1,032,000
8.4 ค่าตอบแทน visiting prof. (Prof.Tim)	9,000
8.5 ต่อเติมศูนย์วิจัยและฝึกอบรมสาขาโรคทางไฟฟ้าหัวใจ	5,250,106.89
8.6 สนับสนุนการไปเสนอผลงานวิจัยของนักศึกษาระดับบัณฑิตศึกษาของภาคิษเภสัชวิทยา ณ ประเทศญี่ปุ่น	53,880
8.7 ค่าปฏิบัติงานล่วงเวลา	36,600
8.8 เงินหมุนเวียนจัดกิจกรรมด้านการวิจัย	5,405
8.9 ค่าเลี้ยงรับรอง	13,855
8.10 ค่าโทรศัพท์สำนักงาน	2,800
8.11 ค่าอาหารว่างสำหรับการประชุมเพื่อพิจารณาจริยธรรมการวิจัย	15,000

กราฟที่ 1 - 1 แสดงร้อยละของงบประมาณเพื่อสนับสนุนกิจกรรมงานวิจัย จำแนกตามประเภทของการดำเนินงานด้านต่างๆ



1. งบประมาณ

การสนับสนุนกิจกรรมด้านการวิจัยของคณาจารย์และบุคลากรในคณะแพทยศาสตร์

คณะฯ ได้จัดสรรงบประมาณเพื่อเป็นการสนับสนุนกิจกรรมด้านการวิจัยของคณาจารย์และบุคลากรในคณะฯ ดังนี้

- 1) ทุนอุดหนุนการวิจัยโครงการนำร่อง ไม่เกิน 30,000 บาท/โครงการ คนละไม่เกิน 1 โครงการ/ปี ภาควิชาละ 60,000 บาท/ปี
- 2) ทุนวิจัยจากงานประจำ (R2R) ไม่เกิน 50,000 บาท/โครงการ คนละไม่เกิน 1 โครงการ/ปี
- 3) ทุนวิจัยสำหรับการศึกษาก่อนและหลังปริญญา
 - นักศึกษาแพทย์ ทุนละไม่เกิน 50,000 บาท/โครงการ ไม่เกิน 1 ทุน/นักศึกษา 1 คน หรือ 1 กลุ่ม
 - นักศึกษาระดับปริญญาโท, นักศึกษาระดับปริญญาเอก, แพทย์ประจำบ้าน, แพทย์ใช้ทุน และแพทย์ประจำบ้านต่อยอด ทุนละไม่เกิน 200,000 บาท/โครงการ/คน
- 4) ทุนพัฒนานักวิจัย ไม่เกิน 200,000 บาท ต่อทุน ไม่เกิน 1 ครั้งต่อคน
- 5) ทุนวิจัยด้านวิทยาศาสตร์สุขภาพ ไม่เกิน 200,000 บาท ต่อทุน คราวละไม่เกิน 2 ทุนต่อคน ทั้งนี้ไม่นับรวมโครงการทุนวิจัยสำหรับการศึกษาก่อนและหลังปริญญา
- 6) ทุนกลุ่มวิจัย (Cluster)
 - กลุ่มวิจัยระดับเพชร ไม่เกิน 1,500,000 บาท/โครงการ คราวละไม่เกิน 1 ทุน/กลุ่ม
 - กลุ่มวิจัยระดับทอง ไม่เกิน 1,000,000 บาท/โครงการ คราวละไม่เกิน 1 ทุน/กลุ่ม
 - กลุ่มวิจัยระดับเงิน ไม่เกิน 500,000 บาท/โครงการ คราวละไม่เกิน 1 ทุน/กลุ่ม
 - กลุ่มวิจัยระดับทองแดง ไม่เกิน 250,000 บาท/โครงการ คราวละไม่เกิน 1 ทุน/กลุ่ม
- 7) ทุนส่งเสริมบัณฑิต
- 8) จัดสรรทุนสมทบกรณีได้รับทุนวิจัยภายนอกมหาวิทยาลัย
- 9) ค่าตอบแทนผลงานวิชาการที่ได้รับการตีพิมพ์ในฐานข้อมูล PubMed, Science Direct, The Cochrane library, Web of Science หรือ EMBASE (ผลงานละไม่เกิน 10,000 บาท)
- 10) เงินรางวัลผลงานตีพิมพ์ที่มี impact factor สูง
- 11) ทุนอุดหนุนเพื่อไปเสนอผลงาน ณ ต่างประเทศ ทุนละไม่เกิน 80,000 บาทต่อคนต่อปี
- 12) เงินสนับสนุนการจัดสัมมนาการวิจัยระดับภาควิชาต่างๆ
- 13) ทุนอุดหนุนการตีพิมพ์ (ค่า page charge), การจดสิทธิบัตร, สัมมนาวิชาการชมรมจริยธรรมการวิจัย