

คำนำ

งานบริหารงานวิจัย คณะแพทยศาสตร์ มหาวิทยาลัยเชียงใหม่ ได้จัดทำผลการดำเนินการด้านการวิจัยประจำปี 2555 ขึ้นเพื่อนำเสนอข้อมูลด้านงบประมาณที่สนับสนุนกิจกรรมด้านการบริหารงานในด้านวิจัย ทุนวิจัย ข้อมูลการพิจารณาเชิงจริยธรรมการวิจัย ผลงานตีพิมพ์ของคณาจารย์ในคณะระดับนานาชาติที่ปรากฏในฐานข้อมูล Pub Med และ ISI และผลงานของคณาจารย์ที่ได้รับการอ้างอิง (Citation) รางวัลผลงานวิจัยและกิจกรรมสนับสนุนงานวิจัย รวมทั้งผลการดำเนินงานของศูนย์เครื่องมือวิจัยทางการแพทย์ หน่วยสัตว์ทดลอง และหน่วยวิจัยทางคลินิก(CTU) ที่คณะได้เริ่มดำเนินการในปีที่ผ่านมา

โดยนำเสนอรายละเอียดในด้านของงบประมาณที่สนับสนุนการวิจัยจนนำมาซึ่งผลงานวิจัยที่ได้รับการตีพิมพ์ ทำให้เห็นพัฒนาการของจำนวนผลงานตีพิมพ์ที่เพิ่มขึ้นเมื่อเทียบกับอดีตที่ผ่านมา

งานบริหารงานวิจัย หวังเป็นอย่างยิ่งว่าผลงานที่รวบรวมทั้งหมด จะเป็นประโยชน์ต่อการนำไปใช้ในการวางแผนและการอ้างอิงต่อไป

ศ.ดร.นพ.คม สุคนธทรัพย์ รองคณบดีฝ่ายวิจัย

และคณะ

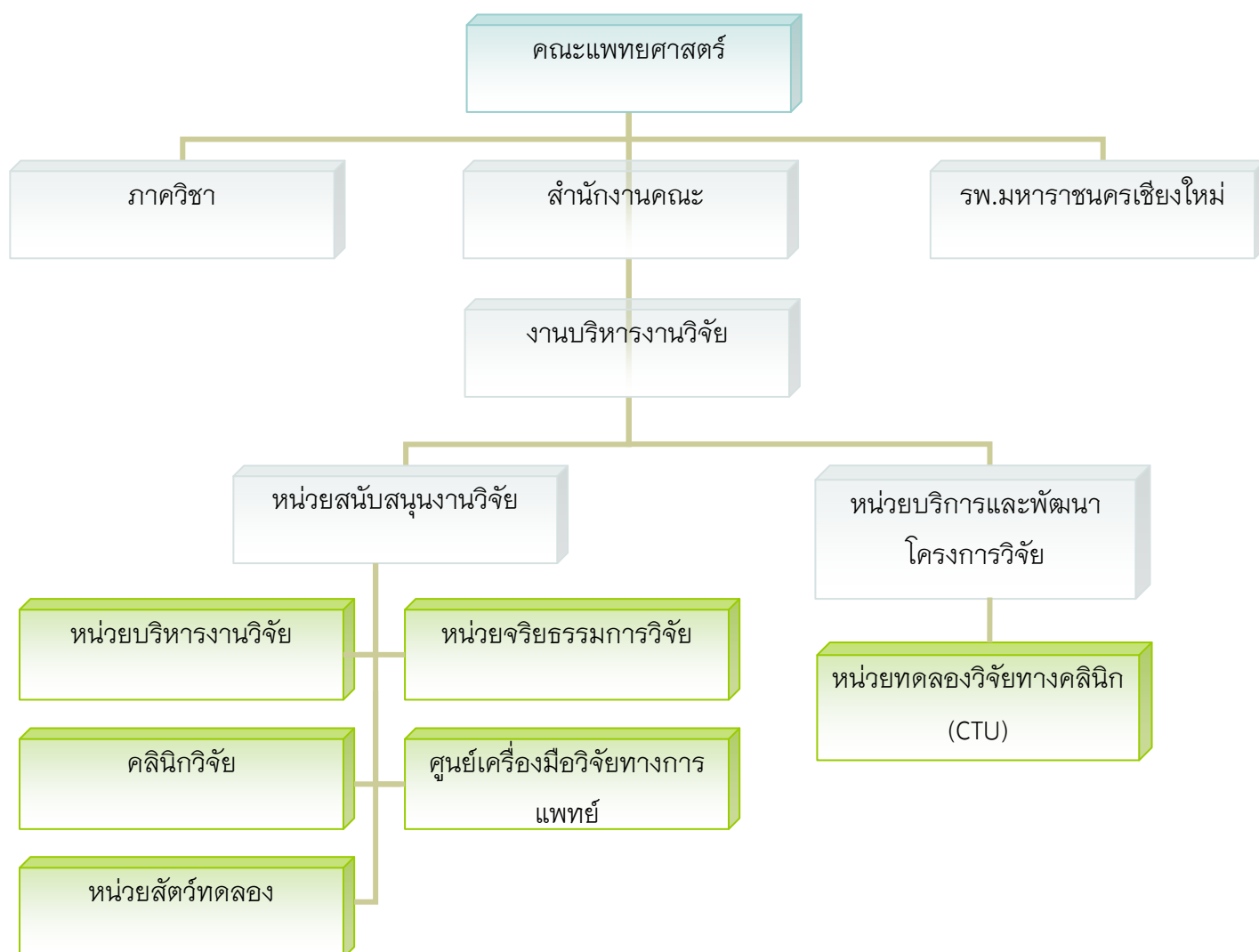
มีนาคม 2556

สารบัญ

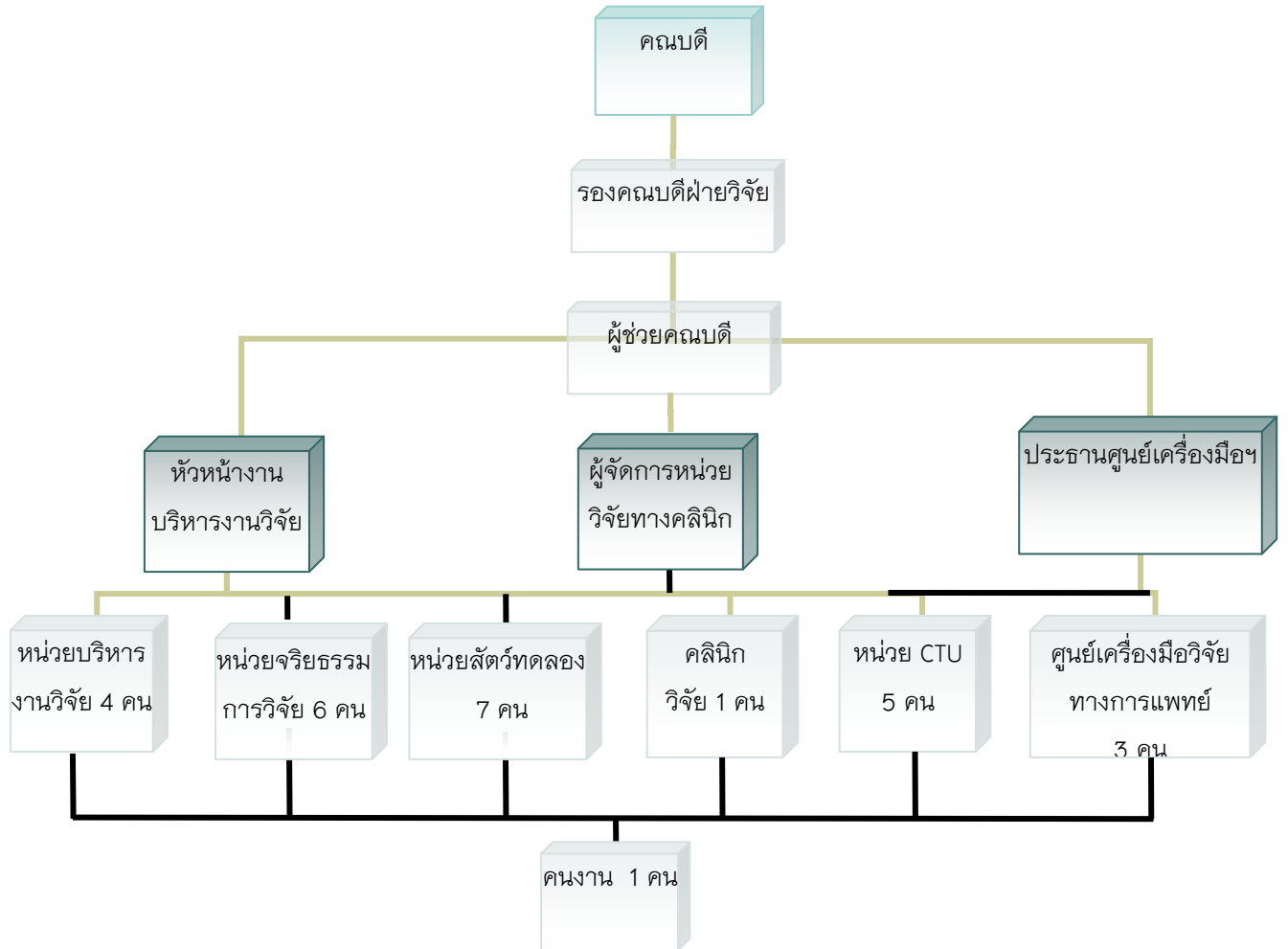
	หน้า
คำนำ	ก
สารบัญ	ข
โครงสร้างงานบริหารงานวิจัยและโครงสร้างการบริหาร	ค
สารสนเทศ	
- งบประมาณด้านการวิจัย	1 – 1
- ข้อมูลทุนวิจัย	2 – 1
- ข้อมูลจริยธรรมการวิจัย	3 – 1
- ข้อมูลผลงานตีพิมพ์ระดับนานาชาติและ Citation	4 – 1
- รางวัลผลงานวิจัยและกิจกรรมสนับสนุนงานวิจัย	5 – 1
- ผลการดำเนินงานของหน่วยวิจัยทางคลินิก (CTU) ศูนย์เครื่องมือวิจัย ทางการแพทย์ และหน่วยสัตว์ทดลอง	6 – 1
ภาคผนวก	

โครงสร้างงานบริหารงานวิจัยและโครงสร้างการบริหาร

1. โครงสร้างขององค์กร (Organization chart)



2. โครงสร้างการบริหาร (Administration chart)



หน่วยบริหารงานวิจัย (Research Administration Unit)

รับผิดชอบด้านการขอรับทุนอุดหนุนการวิจัยทั้งภายในและภายนอกคณะฯ ทั้งในประเทศและต่างประเทศ การสนับสนุนการตีพิมพ์และการขอรับค่าตอบแทนผลงานวิชาการต่างๆ การแก้ไขภาษาอังกฤษของบทความวิจัย การดูแล Web site ของหน่วยงาน รวมทั้งการประสานงานโครงการที่เกี่ยวข้องกับการวิจัยด้านสมุนไพรเพื่อประยุกต์ใช้ทางคลินิก การสร้างเครือข่ายการวิจัย ตลอดจนการดูแลฐานข้อมูลโครงการวิจัยทั้งหมด

หน่วยจริยธรรมการวิจัย (Research Ethics)

รับผิดชอบด้านการขอรับรองเชิงจริยธรรมการวิจัยในมนุษย์ ทั้งแบบธรรมดา และเร่งพิเศษ ตลอดจนค่าบริการโครงการ(Overhead charge) และค่าธรรมเนียมการวิจัย (Submission fee) จากโครงการวิจัยที่ได้รับทุนจากแหล่งทุนภายนอก

คลินิกวิจัย (Research Clinics)

รับผิดชอบด้านการให้คำปรึกษาการเขียนโครงการวิจัยเพื่อขอรับทุน การใช้สถิติในการวิเคราะห์ข้อมูล เป็นฐานงานในการฝึกอบรมเกี่ยวกับระเบียบวิธีวิจัยและสถิติ

หน่วยวิจัยทางคลินิก (Clinical Trial Unit)

รับผิดชอบด้านการให้บริการสถานที่ทำการศึกษาวิจัยแบบทดลองทางคลินิก และศึกษาชีวสมมูลของยา และเป็นสำนักงานติดต่อประสานงานระหว่างนักวิจัยและผู้สนับสนุนการทดลองทางคลินิก

ศูนย์เครื่องมือวิจัยทางวิทยาศาสตร์การแพทย์ (Medical Science Research Equipment Center)

รับผิดชอบด้านการให้บริการการใช้เครื่องมือและอุปกรณ์การวิจัย รวมทั้งการให้บริการตรวจวิเคราะห์ทางห้องปฏิบัติการในโครงการวิจัยต่างๆ ตลอดจนการดูแลอุปกรณ์เครื่องมือวิจัยของสถาบันวิจัยจุฬาภรณ์ ณ มหาวิทยาลัยเชียงใหม่ด้วย

หน่วยสัตว์ทดลอง (Laboratory Animal House)

รับผิดชอบด้านการบริการสัตว์ทดลอง และห้องปฏิบัติการสัตว์ทดลอง สำหรับงานวิจัย งานสอน เป็นฐานงานในการพิจารณาการอนุมัติใช้สัตว์ทดลองของคณะกรรมการจรรยาบรรณการใช้สัตว์ จัดฝึกอบรมการใช้สัตว์ทดลองให้แก่บุคลากรในคณะ