



กระบวนการตรวจประเมินคุณภาพภายในระดับหน่วยงาน: ภาควิชา ประจำปี 2565
MEDicine Internal Quality Assessment – MEDIA 2022

รายงานประเมินตนเอง – Self Assessment Report (SAR) ประจำปี 2565
ภาควิชากายวิภาคศาสตร์

หมวด OP: โครงร่างหน่วยงาน: ภาควิชา

1. ลักษณะของหน่วยงาน: ภาควิชา

ก.1: ผลิตรายหลักของภาควิชา:

พ.ศ.2502 ภาควิชากายวิภาคศาสตร์ (แผนกสาขา) เป็น 1 ใน 3 ภาควิชาในสาขาปรีคลินิกที่ก่อตั้งขึ้น โดย สังกัดคณะแพทยศาสตร์ โรงพยาบาลนครเชียงใหม่ มหาวิทยาลัยแพทยศาสตร์

พ.ศ.2508 เมื่อมีการสถาปนามหาวิทยาลัยเชียงใหม่ ภาควิชากายวิภาคศาสตร์ จึงเปลี่ยนเป็นหน่วยงานหนึ่งในภาควิชาปรีคลินิก สังกัดคณะแพทยศาสตร์ มหาวิทยาลัยเชียงใหม่ รับผิดชอบในการจัดการเรียนการสอนเกี่ยวกับกายวิภาคศาสตร์ สำหรับนักศึกษาแพทย์ ทันตแพทย์ เภสัชศาสตร์ พยาบาลศาสตร์ เทคนิคการแพทย์ ตลอดจนนักศึกษาคณะศึกษาศาสตร์ ตลอดมา

พ.ศ.2523 ได้เปิดสอนหลักสูตรระดับปริญญาโท เพื่อผลิตมหาบัณฑิต สาขากายวิภาคศาสตร์

พ.ศ.2551 ได้เปิดสอนในหลักสูตรปริญญาเอก เพื่อผลิตบัณฑิตที่มีความเชี่ยวชาญในสาขาวิชากายวิภาคศาสตร์ ตลอดจนผลิตผลงานวิจัยเพื่อเสริมสร้างองค์ความรู้ทางกายวิภาคศาสตร์อย่างต่อเนื่องจนถึงปัจจุบัน

พ.ศ.2563 ได้เปิดหลักสูตรปรัชญาดุษฎีบัณฑิตสาขาวิชากายวิภาคศาสตร์ (นานาชาติ) เพื่อสนองนโยบายของคณะแพทยศาสตร์ในการเปิดโอกาสทางการศึกษาให้ชาวต่างชาติและเป็นการส่งเสริมความร่วมมือด้านวิชาการกับสถาบันต่างชาติอีกด้วย

ตารางที่ OP1: ผลลัพธ์หลักของภาควิชา

พันธกิจ	ผลลัพธ์หลัก	ลูกค้า	กลไกการส่งมอบ
การศึกษา	<ol style="list-style-type: none"> 1. กระบวนวิชา (หลักสูตร พบ.) 2. กระบวนวิชา (วิทยาศาสตร์สุขภาพ) 3. กระบวนวิชา (ศึกษาศาสตร์) 4. หลักสูตรระดับบัณฑิตศึกษา <ul style="list-style-type: none"> - ปริญญาโท - ปริญญาเอก - ปริญญาเอก (นานาชาติ) 	<p>นักศึกษาแพทย์ชั้นปีที่ 1,2 และ 3</p> <p>นักศึกษาทันตแพทย์</p> <p>นักศึกษาเภสัชศาสตร์</p> <p>นักศึกษาพยาบาลศาสตร์</p> <p>นักศึกษาเทคนิคการแพทย์</p> <p>นักศึกษาคณะศึกษาศาสตร์</p> <p>นักศึกษาปริญญาโท</p> <p>นักศึกษาปริญญาเอก</p> <p>นักศึกษาไทยและต่างชาติ</p>	การจัดการเรียนการสอน
การวิจัย	ผลงานวิจัยและนวัตกรรม	อาจารย์ นักศึกษา นักวิจัย ผู้ใช้ผลงานวิจัย แหล่งทุน	การสนับสนุนใน กระบวนการทำวิจัย ได้แก่ การจัดสรรห้องปฏิบัติการ วิจัยพร้อมเครื่องมือ การ ให้รางวัลวิจัย งบประมาณ ผู้ช่วยวิจัย ส่งเสริมการขอ ทุนวิจัย
การบริการ วิชาการ	<ol style="list-style-type: none"> 1. การจัด work shop ศูนย์ฝึก ทักษะการผ่าตัดในร่าง อาจารย์ใหญ่ 2. ผลการตรวจวิเคราะห์ โครโมโซม 3. พิพิธภัณฑสถานวิทยาศาสตร์ 	<p>นักศึกษาแพทย์</p> <p>แพทย์ และผู้ป่วย</p> <p>นักศึกษา ประชาชนทั่วไป</p>	<p>การเตรียมร่างอาจารย์ ใหญ่ที่มีคุณภาพ</p> <p>กระบวนการวิเคราะห์ โครโมโซมโดยเจ้าหน้าที่ ผู้เชี่ยวชาญ และแพทย์</p> <p>การให้ความรู้ด้านกาย วิภาคศาสตร์</p>
การดำเนินงาน สำคัญอื่น ๆ ทำนุบำรุง ศิลปวัฒนธรรม และสิ่งแวดล้อม	<ol style="list-style-type: none"> 1. การอนุรักษ์และทำนุบำรุง ศิลปวัฒนธรรม 	ญาติอาจารย์ใหญ่ อาจารย์ เจ้าหน้าที่ นักศึกษา	<p>การจัดพิธีพระราชทาน เพลิงศพอาจารย์ใหญ่</p> <p>การจัดและเข้าร่วม กิจกรรมตามวันสำคัญ ประจำปี</p>

ก.2: วิสัยทัศน์ เป้าหมาย พันธกิจ ค่านิยม และสมรรถนะหลักของภาควิชา

ตาราง OP2: วิสัยทัศน์ เป้าหมาย พันธกิจ ค่านิยม และสมรรถนะหลักของภาควิชา

วิสัยทัศน์	ภาควิชากายวิภาคศาสตร์ เป็นภาควิชาที่มีมาตรฐานด้านวิชาการและบริการวิชาการ เป็นที่ยอมรับในระดับประเทศและนานาชาติ
เป้าหมาย	ระยะสั้น (3 – 5 ปี) <ul style="list-style-type: none"> - ส่งเสริมให้อาจารย์ได้รับการพัฒนา Med Ed. - ส่งเสริมภาควิชาให้เป็น research transform to innovation - Student transform to lifelong education - Electronic body donation and organized system - Digital department - พัฒนาสิ่งแวดล้อมโดยโครงการบ้านหลังใหม่ ระยะยาว (10 ปี) <ul style="list-style-type: none"> - เป็นภาควิชาอันดับ 1 ทางด้านกายวิภาคศาสตร์ของประเทศ - International department
พันธกิจ	ผลิตบัณฑิตที่มีคุณภาพคุณธรรม สร้างสรรค์งานวิจัยที่มีคุณภาพเป็นที่ยอมรับในระดับสากล ให้บริการทางวิชาการที่ได้มาตรฐาน ทำนุบำรุงศิลปวัฒนธรรมและสิ่งแวดล้อม
ค่านิยม	เก่ง ดี มีสุข
สมรรถนะหลัก	มีอาจารย์ใหญ่ที่มีคุณภาพและเพียงพอต่อการสนับสนุนทุกพันธกิจของภาควิชาฯ มีบุคลากรที่มีความเชี่ยวชาญในสาขากายวิภาคศาสตร์ที่สามารถผลิตงานวิจัยในด้านวิทยาศาสตร์สุขภาพ มีบริการวิชาการด้านมนุษยพันธุศาสตร์

ภาควิชากายวิภาคศาสตร์ คณะแพทยศาสตร์ มหาวิทยาลัยเชียงใหม่ เป็นภาควิชาที่มีการจัดการเรียนการสอนเกี่ยวกับกายวิภาคศาสตร์ของมนุษย์ โดยทำการศึกษาจากร่างอาจารย์ใหญ่ ทั้งที่เป็นร่างดองสำหรับนักศึกษาแพทย์ และ fresh cadaver สำหรับการฝึกทักษะการผ่าตัดของนักศึกษาแพทย์ รวมทั้ง แพทย์ทั่วไป แพทย์เฉพาะทาง ทั้งในและต่างประเทศ

ภาควิชามีบุคลากรที่มีความเชี่ยวชาญในสาขากายวิภาคศาสตร์ที่สามารถผลิตงานวิจัย และองค์ความรู้ใหม่เป็นที่ยอมรับในระดับสากล ทั้งทางด้านมหากายวิภาคศาสตร์ มนุษยพันธุศาสตร์ เซลล์ต้นกำเนิด และกายวิภาคศาสตร์ประยุกต์

ด้านการบริการวิชาการ ภาควิชามีห้องปฏิบัติการมนุษยพันธุศาสตร์ที่ให้บริการตรวจวิเคราะห์โครโมโซมที่ได้มาตรฐานระดับสากล

ก.3 ลักษณะโดยรวมของบุคลากร

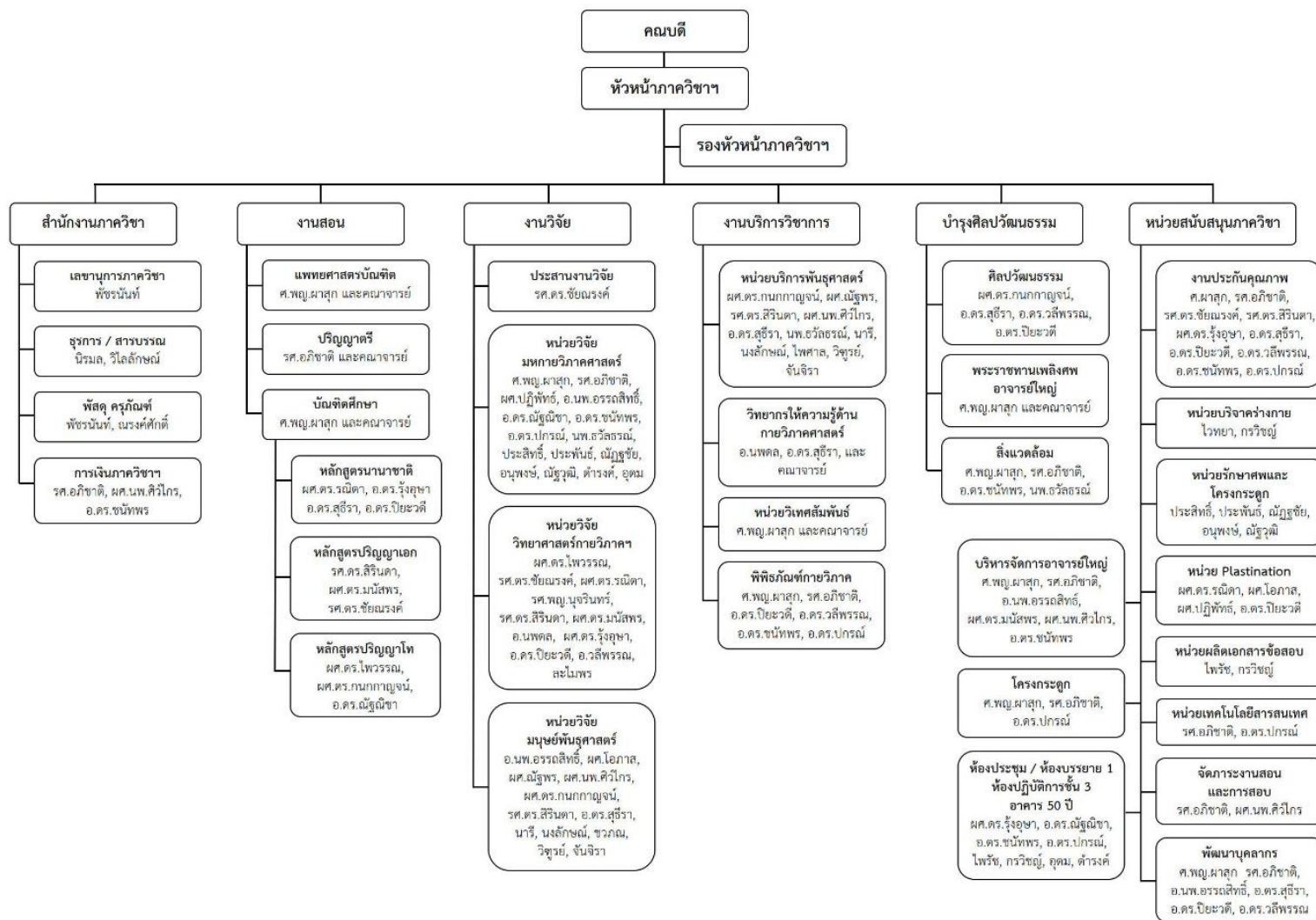
การเปลี่ยนแปลงที่สำคัญของภาควิชาที่เกิดขึ้น และความเปลี่ยนแปลงที่คาดว่าจะเกิดขึ้น คือ ในระยะเวลา 5 ปีนี้จะมีการเกษียณอายุราชการของทั้งอาจารย์ และเจ้าหน้าที่สายสนับสนุน จำนวน 10 คน ซึ่งจะส่งผลกระทบต่อการทำงานของภาควิชาฯ ทั้งในด้านการเรียนการสอน การวิจัย และการบริการวิชาการ ซึ่งภาควิชาฯ ได้ตระหนักถึงผลกระทบนี้ และได้มีการวางแผนในการถ่ายทอดความรู้ ประสบการณ์ที่สำคัญแก่บุคลากรประจำ อีกทั้งวางแผนในการขออัตรากำลังบุคลากรใหม่จากคณะเพื่อให้การดำเนินงานเป็นไปอย่างต่อเนื่องและยั่งยืน

ตาราง OP3: ลักษณะโดยรวมของบุคลากรภาควิชา

กลุ่มบุคลากร	ประเภท	จำนวน	ข้อกำหนดด้านคุณสมบัติ	ความสำคัญต่อภาควิชา
สายวิชาการ	อาจารย์	23 คน (ลาศึกษาต่อ 1 คน)	ปริญญาตรี, โท, เอก	สามารถทำให้พันธกิจหลักของภาควิชาฯ บรรลุวัตถุประสงค์ และตอบสนองต่อนโยบายคณะ
สายสนับสนุน (วิชาชีพ)	นักวิทยาศาสตร์ นักเทคนิค การแพทย์	4 คน 2 คน	ปริญญาตรี	ส่งเสริมงานบริการวิชาการ และงานวิจัย ของภาควิชาฯ บรรลุตามเป้าหมาย
สายสนับสนุน	เจ้าหน้าที่ธุรการ	4 คน	ปริญญาตรี, ปวส., ปวช.	ส่งเสริมพันธกิจหลักทั้ง 4 ด้านของภาควิชาฯ ให้บรรลุวัตถุประสงค์
	พนักงานรักษาศพ	8 คน	มัธยมศึกษา	
	คนงาน	2 คน	มัธยมศึกษา	

ข. ความสัมพันธ์ระดับภาคศึกษา

ข.1 โครงสร้างภาคศึกษา



ข.2 ลูกค้ำและผู้มีส่วนได้ส่วนเสียที่สำคัญของภาควิชา

ตาราง OP4: ลูกค้ำและผู้มีส่วนได้ส่วนเสียที่สำคัญของภาควิชา

ผลิตภัณฑ์	ลูกค้ำ	ความต้องการและความคาดหวังที่สำคัญ	ผลลัพธ์การดำเนินการ
หลักสูตร	นักศึกษาแพทย์	1. มีความรู้พื้นฐานเกี่ยวกับกายวิภาคศาสตร์ของมนุษย์ 2. นำความรู้ไปประยุกต์ใช้ในทางคลินิก	7.1
	แพทย์ประจำบ้าน	1. สามารถพัฒนาทักษะทางด้านคลินิก	7.1
	นักศึกษาปริญญาโท	1. มีความเชี่ยวชาญในสาขากายวิภาคศาสตร์ 2. สามารถทำวิจัยที่เกี่ยวข้องกับสาขากายวิภาคศาสตร์ได้	7.1
	นักศึกษาปริญญาเอก	1. มีความเชี่ยวชาญในสาขากายวิภาคศาสตร์ 2. สร้างองค์ความรู้ใหม่ที่เกี่ยวข้องกับสาขากายวิภาคศาสตร์ได้	7.1
กระบวนวิชา	นักศึกษาแพทย์	1. มีความรู้พื้นฐานเกี่ยวกับกายวิภาคศาสตร์ของมนุษย์ 2. นำความรู้ไปประยุกต์ใช้ในทางคลินิก	7.1
	นักศึกษาวิทยาศาสตร์สุขภาพ	1. มีความรู้พื้นฐานเกี่ยวกับกายวิภาคศาสตร์ของมนุษย์ 2. นำความรู้ไปประยุกต์ใช้ในทางคลินิกและวิชาชีพ	7.1
	นักศึกษาคณะศึกษาศาสตร์	1. มีความรู้พื้นฐานเกี่ยวกับกายวิภาคศาสตร์ของมนุษย์ 2. นำความรู้ไปประยุกต์ใช้ในการเรียนวิชาอื่น ๆ	7.1
การวิจัย	อาจารย์ / นักวิจัย	1. สามารถทำวิจัยที่เกี่ยวข้องทางกายวิภาคศาสตร์ 2. สร้างองค์ความรู้ และเผยแพร่ผลงานวิจัยได้ในระดับสากล	7.1
	ผู้ให้ทุนวิจัย	1. มีองค์ความรู้ใหม่ ที่เกี่ยวข้องกับสาขากายวิภาคศาสตร์ 2. พัฒนางานวิจัยเพื่อสร้างนวัตกรรม	7.1
การบริการ	แพทย์ทั่วไป	1. ได้ร่างอาจารย์ใหญ่ที่มีคุณภาพในการฝึกทักษะการผ่าตัดและการทำวิจัย	7.1
	แพทย์ ผู้ป่วย ประชาชนทั่วไป	1. ได้รับผลการตรวจวิเคราะห์โครโมโซมที่มีมาตรฐาน	7.1
ผู้มีส่วนได้ส่วนเสียที่สำคัญอื่น ๆ:			

ข.3 พันธมิตร และคู่ความร่วมมือของภาควิชา

ข้อกำหนดที่สำคัญในการคัดเลือกพันธมิตรของภาควิชา คือ ภาควิชาเลือกพันธมิตรโดยมีข้อกำหนดในการเลือกพันธมิตรตามพันธกิจหลักของภาควิชา ดังนี้

พันธมิตร	ระบบที่ร่วมงานกัน			จำนวนปีที่ร่วมงาน	การดำเนินการร่วมกัน	ผลลัพธ์ที่ผ่านมา
	การศึกษา	วิจัย	บริการ			
1. ศูนย์เครื่องมือวิจัย		✓		มากกว่า 10 ปี	ให้การสนับสนุนเครื่องมือในการทำงานวิจัย	ผลงานวิจัย
2. บริษัทเอกชน		✓		มากกว่า 10 ปี	ให้การสนับสนุนงบประมาณและครุภัณฑ์	ผลงานวิจัย
3. หน่วยงานราชการ	✓	✓		มากกว่า 10 ปี	ให้การสนับสนุนงบประมาณ	ผลงานวิจัย การเรียนการสอน (เนชั่น)
คู่ความร่วมมือ	ระบบที่ร่วมงานกัน			จำนวนปีที่ร่วมงาน	การดำเนินการร่วมกัน	ผลลัพธ์ที่ผ่านมา
	การศึกษา	วิจัย	บริการ			
1. ภาควิชาคลินิก	✓	✓		มากกว่า 10 ปี	มีการจัดการเรียนการสอนการทำงานวิจัย งานบริการวิชาการ และการฝึกทักษะผ่าตัดร่วมกัน	ผลงานวิจัย การเรียนการสอน
2. สถาบันต่างประเทศ		✓		มากกว่า 10 ปี	มีการทำงานวิจัย	ผลงานวิจัย
3. แหล่งทุนวิจัย		✓		มากกว่า 10 ปี	สนับสนุนงบประมาณและเครื่องมือในการทำวิจัย	ผลงานวิจัย

2. สถานการณ์ของหน่วยงาน: ภาควิชา

ก.1: สภาพแวดล้อมด้านการแข่งขัน – ลำดับในการแข่งขัน และคู่แข่ง

คู่แข่งที่สำคัญของภาควิชาในประเทศไทย ได้แก่

1. ภาควิชากายวิภาคศาสตร์ คณะแพทยศาสตร์ มหาวิทยาลัยขอนแก่น
2. ภาควิชากายวิภาคศาสตร์ คณะแพทยศาสตร์ จุฬาลงกรณ์มหาวิทยาลัย
3. ภาควิชากายวิภาคศาสตร์ คณะวิทยาศาสตร์ มหาวิทยาลัยมหิดล

ภาควิชากายวิภาคศาสตร์ คณะแพทยศาสตร์ มหาวิทยาลัยขอนแก่น มีลักษณะที่เป็นคู่แข่งที่สำคัญ คือ มีศักยภาพด้านการเรียนการสอน และการวิจัยที่เป็นที่ยอมรับในสาขากายวิภาคศาสตร์ มีจำนวนคณาจารย์และบุคลากรที่ใกล้เคียงกัน

ข้อจำกัดของการได้มาซึ่งข้อมูลคู่แข่งข้างต้น คือ ภาควิชากายวิภาคศาสตร์ที่สังกัดอยู่ในคณะแพทยศาสตร์มีจำนวนน้อย จึงทำให้ขาดความหลากหลายของข้อมูลที่จะนำมาเปรียบเทียบ และมีอุปสรรคในการเข้าถึงข้อมูลที่แท้จริง

ข้อจำกัดของการใช้ประโยชน์จากข้อมูลเหล่านี้ คือ การสืบค้นข้อมูลของคู่แข่งมีข้อจำกัดในเรื่องความถูกต้องและทันสมัยของข้อมูลที่ได้รับเพื่อนำมาใช้ในการพัฒนาการดำเนินงานของภาควิชา

ตาราง OP6: คู่เทียบที่สำคัญของหน่วยงาน:

คู่เทียบ ที่ 1:	เปรียบเทียบ ด้าน	ผลลัพธ์ที่ใช้เทียบ (หน่วยวัด)	ภาควิชา			คู่เทียบ		
			2562	2563	2564	2562	2563	2564
สถาบันที่ 1 ภาควิชากายวิภาคศาสตร์ มหาวิทยาลัยขอนแก่น	งานวิจัย	จำนวนผลงานวิจัย (เรื่อง)	36	37	55	29	28	41
		จำนวนผลงานวิจัยต่อ อาจารย์	1.57	1.61	2.39	1.07	1.04	1.52
	บุคลากร	จำนวนอาจารย์	23	23	23	27	27	27
	หลักสูตร	จำนวนหลักสูตร บัณฑิตศึกษา	3	3	3	2	2	2
	นักศึกษา ปริญญาโท	จำนวนนักศึกษาปริญญา โท	9	6	4	11	21	14
นักศึกษา ปริญญาเอก	จำนวนนักศึกษาปริญญา เอก	24	21	22	14	17	15	
สถาบันที่ 2 ภาควิชากายวิภาคศาสตร์ จุฬาลงกรณ์มหาวิทยาลัย	งานวิจัย	จำนวนผลงานวิจัย (เรื่อง)	36	37	55	46	38	49
		จำนวนผลงานวิจัยต่อ อาจารย์	1.57	1.61	2.39	2.09	1.73	2.23
	บุคลากร	จำนวนอาจารย์	23	23	23	22	22	22
	หลักสูตร	จำนวนหลักสูตร บัณฑิตศึกษา	3	3	3	N/A	N/A	N/A
	นักศึกษา ปริญญาโท	จำนวนนักศึกษาปริญญา โท	9	6	4	N/A	N/A	N/A
นักศึกษา ปริญญาเอก	จำนวนนักศึกษาปริญญา เอก	24	21	22	N/A	N/A	N/A	
สถาบันที่ 3 ภาควิชากายวิภาคศาสตร์ มหาวิทยาลัยมหิดล	งานวิจัย	จำนวนผลงานวิจัย (เรื่อง)	36	37	55	31	38	65
		จำนวนผลงานวิจัยต่อ อาจารย์	1.57	1.61	2.39	1.41	1.73	2.95
	บุคลากร	จำนวนอาจารย์	23	23	23	22	22	22
	หลักสูตร	จำนวนหลักสูตร บัณฑิตศึกษา	3	3	3	2	2	2
	นักศึกษา ปริญญาโท	จำนวนนักศึกษาปริญญา โท	9	6	4	5	5	9
นักศึกษา ปริญญาเอก	จำนวนนักศึกษาปริญญา เอก	24	21	22	50	50	40	

ก.2: การเปลี่ยนแปลงที่ส่งผลกระทบต่อความสามารถในการแข่งขันที่สำคัญของภาควิชา

ด้านการศึกษา เนื่องจากสภาพเศรษฐกิจและสังคมในปัจจุบันเปลี่ยนแปลงไป ทำให้อัตราการรับนักศึกษาเข้าศึกษาในระดับบัณฑิตศึกษามีจำนวนน้อยลงไม่เป็นไปตามเป้าหมายที่หลักสูตรคาดหวังไว้ ทำให้มีผลกระทบต่อผลลัพธ์ที่สำคัญด้านการศึกษา และการผลิตผลงานวิจัยของภาควิชาลดลง

การระบาดของเชื้อไวรัสโคโรนา-19 ทำให้กระบวนการเรียนการสอนกายวิภาคศาสตร์สำหรับนักศึกษาทุกระดับมีประสิทธิภาพลดลง

ด้านการวิจัย นโยบายการสนับสนุนงานวิจัยทั้งในระดับ คณะ มหาวิทยาลัย ตลอดจนนโยบายระดับประเทศส่งผลให้มีข้อจำกัดในเรื่องทุนสนับสนุนงานวิจัยของภาควิชาลดลง

ด้านบริการวิชาการ การระบาดของเชื้อไวรัสโคโรนา-19 ทำให้ภาควิชาไม่สามารถดำเนินการด้านบริการวิชาการได้เต็มที่ มีการลดลงของการให้บริการศูนย์ฝึกทักษะการผ่าตัด โดยเฉพาะในระดับนานาชาติ งดให้บริการวิชาการเรื่องการเย็บชมภาควิชาฯ

ตาราง OP7: การเปลี่ยนแปลงที่ส่งผลกระทบต่อความสามารถในการแข่งขัน

การเปลี่ยนแปลงภายนอกที่สำคัญ	ผลกระทบ หรือ โอกาส สำหรับภาควิชา
1. ทิศนคติต่อการเรียนในระดับบัณฑิตศึกษามีแนวโน้มลดลง	จำนวนนักศึกษาระดับบัณฑิตศึกษาลดลง
2. ทิศทางในการสนับสนุนงานวิจัยของประเทศเปลี่ยนไปตามนโยบายรัฐบาล	ทุนสนับสนุนงานวิจัยลดลง
3. มีการเปิดให้บริการวิชาการในสถาบันต่าง ๆ ทั้งภาครัฐและเอกชนเพิ่มขึ้น	จำนวนผู้มาขอใช้บริการวิชาการลดลง
4. มีการพัฒนาเทคนิคระบบ molecular ในการวิเคราะห์โครโมโซม	จำนวนผู้มาขอใช้บริการวิชาการลดลง
5. มีการระบาดของเชื้อไวรัสโคโรนา-19	<p>มีโอกาสในการพัฒนาการเรียนการสอนให้มีหลากหลายรูปแบบ</p> <ul style="list-style-type: none"> - จำนวนผู้มาขอใช้บริการวิชาการลดลง เช่น ศูนย์ฝึกทักษะผ่าตัด - มีการลดและงดรับร่างอาจารย์ใหญ่ ส่งผลต่อสมรรถนะหลักโดยตรง - มีผลกระทบในด้านการทำงานวิจัยของนักศึกษาระดับบัณฑิต - ความผูกพันและความสุขในองค์กรลดลง

การเปลี่ยนแปลงภายในที่สำคัญ	ผลกระทบ หรือ โอกาส สำหรับภาควิชา
1. ภาควิชามีอาจารย์เกษียณอายุราชการในรอบ 5 ปี ที่ผ่านมา (ปี 2560 – 2564) จำนวน 4 ราย	1. มีผลกระทบต่อการเรียนการสอนนักศึกษาแพทย์ นักศึกษาวิทยาศาสตร์สุขภาพ และนักศึกษาบัณฑิต 2. มีผลกระทบต่องานวิจัยของภาควิชาฯ ทำให้มีจำนวนผลงานวิจัยลดลง

หมวด 2: กลยุทธ์

2.1 การจัดทำกลยุทธ์: กระบวนการจัดทำกลยุทธ์ ของภาควิชา

ภาควิชามีกระบวนการในการจัดทำและทบทวนแผนปฏิบัติการสำคัญ ในแต่ละปี เริ่มต้นจาก

1. การประชุมประจำเดือนของภาควิชา และการประชุมบุคลากรทุกระดับ
2. การจัดสัมมนาบุคลากรของภาควิชา เพื่อให้บุคลากรทุกระดับได้นำเสนอปัญหา แนวทางการพัฒนาการดำเนินงานของภาควิชา สรุปัญหาละเอียดและเรียงลำดับความสำคัญเพื่อจัดทำเป็นแผนปฏิบัติการประจำปี

ในการสัมมนามูลนิธิ มีการเชิญวิทยากรที่มีความรู้ความสามารถให้ความรู้ คำแนะนำ ในการจัดทำแผนปฏิบัติการประจำปีให้มีประสิทธิภาพ มีการแต่งตั้งกรรมการ ผู้รับผิดชอบและผู้ดำเนินการ ติดตามผลการดำเนินงานให้เป็นไปตามแผนที่วางไว้ ทำให้ได้แผนปฏิบัติการดังตาราง 2.1

ตาราง 2.1: โอกาสเชิงกลยุทธ์ที่สำคัญของภาควิชาและการดำเนินการของภาควิชาที่เกี่ยวข้อง

โอกาสเชิงกลยุทธ์ที่สำคัญ	การดำเนินการเชิงกลยุทธ์ที่สำคัญที่ใช้ประโยชน์จากโอกาสดังกล่าว
1. การมีหลักสูตรนานาชาติให้เป็นที่ยอมรับในระดับชาติและนานาชาติ	<ol style="list-style-type: none"> 1. มีการจัดอบรมพัฒนาเพื่อเพิ่มทักษะภาษาอังกฤษแก่บุคลากร เพื่อรองรับการเปิดหลักสูตรนานาชาติ 2. มีการประชาสัมพันธ์หลักสูตรเชิงรุก
2. มีการบิรจากร่างในรูปแบบออนไลน์	<ol style="list-style-type: none"> 1. มีการติดตามจำนวนผู้บิรจากร่าง
3. มีการพัฒนาการเรียนการสอนในรูปแบบออนไลน์	<ol style="list-style-type: none"> 1. ภาควิชามีการเรียนการสอนในรูปแบบออนไลน์ 100% 2. มีการเชิญวิทยากรผู้เชี่ยวชาญมาให้แนวคิดในการเรียนการสอนในรูปแบบออนไลน์ 3. มีบุคลากรเข้ารับการอบรมการเรียนการสอนของมหาวิทยาลัย (TLIC)

2.2 การนำกลยุทธ์ไปปฏิบัติ

แผนการปฏิบัติงานของภาควิชาในเรื่องการรับบิรจากร่างผ่านระบบออนไลน์ ภาควิชาได้มีการเชิญผู้ที่มีความรู้ความชำนาญในการเขียนโปรแกรมและจัดทำระบบออนไลน์มาประชุมร่วมกันเพื่อกำหนดรูปแบบการจัดทำโปรแกรม และในเรื่องของการพัฒนาหลักสูตรปรัชญาดุษฎีบัณฑิต สาขาวิชากายวิภาคศาสตร์ (นานาชาติ) ให้ครบทุกแบบแผนการศึกษา (1.1, 2.1, 2.2) ภาควิชาได้มีการประชุมเพื่อหาแนวทางในการจัดรูปแบบการเรียนการสอนและพัฒนาให้ครบทุกแบบแผนการศึกษา

ภาควิชาถ่ายทอดแผนปฏิบัติการสำคัญไปยังหน่วยงานผ่านกระบวนการประชุมสัมมนาร่วมกัน และกำหนดตัวชี้วัดของแผนปฏิบัติการ พร้อมทั้งมอบหมายผู้รับผิดชอบในการติดตามประเมินผลตัวชี้วัด เพื่อนำเสนอความก้าวหน้าในการดำเนินงานตามแผนแก่ที่ประชุมประจำเดือนของภาควิชา

ภาควิชา มีพันธมิตร คือ ศูนย์พัฒนาเทคโนโลยีแพทยศาสตรศึกษา (MTEC) ซึ่งจะดำเนินการจัดทำโปรแกรมรับบริจาคร่างกายออนไลน์ โดยจะรายงานความก้าวหน้าให้ภาควิชาทุก 6 เดือน และติดต่อประสานงานกันผ่านกลุ่ม Line เป็นหลัก

การพัฒนาหลักสูตรปรัชญาดุษฎีบัณฑิต สาขาวิชากายวิภาคศาสตร์ (นานาชาติ) มีพันธมิตร คือ หน่วยบัณฑิตศึกษา ของคณะแพทยศาสตร์ และบัณฑิตวิทยาลัย มหาวิทยาลัยเชียงใหม่

ภาควิชาติดตามความคืบหน้าของการดำเนินการตามแผนปฏิบัติการ ผ่านการประชุมประจำเดือนภาควิชา โดยกำหนดให้ผู้รับผิดชอบแผนปฏิบัติการแต่ละคน มารายงานปัญหา ความคืบหน้าของการดำเนินการตามแผนปฏิบัติการที่สำคัญ หากพบว่ามีปัญหา หรือล่าช้าไปกว่าแผนการที่วางไว้ ภาควิชาจะวิเคราะห์หาสาเหตุให้การสนับสนุน หรือปรับเปลี่ยนแผนการให้สามารถนำไปปฏิบัติได้

ภาควิชาติดตามความสำเร็จของแผนกลยุทธ์ผ่านการสัมมนาภาควิชาประจำปี ซึ่งจัดปีละครั้ง เพื่อทบทวนปัญหา ผลสำเร็จตามเป้าหมายที่วางไว้เพื่อพิจารณาปรับปรุงให้สอดคล้องกับเป้าหมายของภาควิชายิ่งขึ้น

ตาราง 2.2: แผนกลยุทธ์และแผนปฏิบัติการสำคัญของภาควิชา

ที่	แผนกลยุทธ์ แผนปฏิบัติการสำคัญ ของภาควิชา	ตัวชี้วัดที่สำคัญ	เป้าหมายคาดการณ์			ความ สอดคล้องกับ MED CMU	ผู้รับผิดชอบ	ผลลัพธ์ สำคัญ
			65	66	67			
1	การพัฒนาหลักสูตร PhD International ให้ครบทุกแบบ แผนการศึกษา (1.1, 2.1, 2.2)	แบบแผนการศึกษา ของหลักสูตร (2.1, 2.2)	33%	100%	100%	M	คณาจารย์	7.1
		มีจำนวนนักศึกษา เพิ่มขึ้น	50%	50%	50%	M	คณาจารย์	7.1
2	การรับบริจาคร่างกาย ผ่านระบบออนไลน์	มีระบบการรับ บริจาคออนไลน์	75%	85%	90%	C	คณาจารย์	7.1
		มีผู้บริจาคร่างกาย เพิ่มมากขึ้น	30%	40%	50%	C	คณาจารย์	7.1
		ความพึงพอใจในการ บริจาคร่างกายของผู้ บริจาค	5/5	5/5	5/5	C	คณาจารย์	7.1
3	การจัดการเรียนการ สอนกายวิภาคศาสตร์ สำหรับนักศึกษาระดับ ปริญญาตรี ทั้งแบบ ปกติและออนไลน์	นักศึกษาสามารถ สอบผ่านกระบวน วิชา	97%	98%	99%	M	คณาจารย์	7.1

ที่	แผนกลยุทธ์ แผนปฏิบัติการสำคัญ ของภาควิชา	ตัวชี้วัดที่สำคัญ	เป้าหมายคาดการณ์			ความ สอดคล้องกับ MED CMU	ผู้รับผิดชอบ	ผลลัพธ์ สำคัญ
			65	66	67			
4	การจัดการเรียนการสอนกายวิภาคศาสตร์สำหรับนักศึกษาระดับบัณฑิตศึกษา	นักศึกษาสำเร็จการศึกษาตามกำหนดเวลาของหลักสูตร	90%	95%	98%	M D	คณาจารย์	7.1
		นักศึกษาที่สำเร็จการศึกษามีงานทำหรือ มีการศึกษาต่อในระดับที่สูงขึ้น	100%	100%	100%	M D	คณาจารย์	7.1
5	การวิจัยทางกายวิภาคศาสตร์ที่เป็นสากล	ผลงานวิจัยตีพิมพ์ระดับชาติ	0.1/ คน	0.1/ คน	0.1/ คน	E D	คณาจารย์	7.1
		ผลงานตีพิมพ์ระดับนานาชาติ	0.8/ คน	0.9/ คน	1/คน	E D	คณาจารย์	7.1
		การนำเสนอผลงานวิจัยในที่ประชุมวิชาการ	1/คน	1/คน	1/คน	E D	คณาจารย์	7.1
6	การบริการวิชาการที่ได้รับมาตรฐาน	ความพึงพอใจของผู้รับบริการ	5/5	5/5	5/5	C	คณาจารย์	7.1

แผนด้านบุคลากรสำคัญที่สนับสนุนแผนกลยุทธ์ของภาควิชา

จากแผนปฏิบัติการสำคัญของภาควิชาเรื่อง การเพิ่มแบบแผนการศึกษาหลักสูตรปรัชญาดุษฎีบัณฑิต สาขาวิชากายวิภาคศาสตร์ (นานาชาติ) ส่งผลกระทบต่อบุคลากรในภาควิชาในด้านจำนวน คุณภาพอาจารย์ผู้รับผิดชอบหลักสูตร อาจารย์ประจำหลักสูตร และอาจารย์ผู้สอน ตลอดจนภาระงานของอาจารย์ ภาควิชาดำเนินการสนับสนุนด้านบุคลากร เพื่อให้สามารถปฏิบัติตามแผนกลยุทธ์ด้านหลักสูตร โดยส่งเสริมการพัฒนาด้านวิชาการ การทำวิจัยเพื่อตีพิมพ์ของอาจารย์ทุกคน เพื่อให้มีคุณสมบัติในการเป็นผู้รับผิดชอบหลักสูตร และเป็นอาจารย์ประจำหลักสูตรที่มีคุณภาพตามระเบียบของมหาวิทยาลัย

ความต้องการอัตรากำลังอาจารย์เพิ่มเติมตามกรอบที่พึงมีโดยวิเคราะห์จากภาระงานของภาควิชาต่อจำนวนนักศึกษา ภาควิชาดำเนินการเพื่อขอรับการจัดสรรบุคลากรจากคณะฯ โดยกำหนดแผนอัตรากำลังระยะเวลา 4 ปี

หมวด 3: ลูกค้ำ

3.1 การจำแนกลูกค้ำ

ภาควิชาจำแนกกลุ่มลูกค้ำ โดยให้ความสำคัญกับกลุ่มลูกค้ำหลักที่ตอบสนองต่อนโยบาย และกลยุทธ์หลักของภาควิชา และการจัดแบ่งกลุ่มลูกค้ำที่ตอบสนองต่อพันธกิจ ด้านการศึกษา ด้านการวิจัย ด้านการบริการวิชาการ และด้านทำนุบำรุงศิลปวัฒนธรรมและสิ่งแวดล้อม เพื่อให้สามารถดำเนินงานเพื่อตอบสนองความต้องการของลูกค้ำแต่ละกลุ่มได้อย่างมีประสิทธิภาพสูงสุด

ตาราง 3.1: กลุ่มลูกค้ำ หรือ ส่วนตลาดที่สำคัญของภาควิชา

กลุ่มลูกค้ำ ตลาด สำคัญ	ความสำคัญต่อการเติบโตของภาควิชา	แนวการดำเนินการที่สำคัญของ ภาควิชา
นักศึกษาบัณฑิต	ผลิตผลงานวิจัย ทำให้หลักสูตรดำเนินการได้	หาแหล่งทุน สนับสนุนอุปกรณ์เครื่องมือวิจัย ประชาสัมพันธ์ พัฒนาหลักสูตรให้ตรง ตามความต้องการของนักศึกษา
นักศึกษาแพทย์	ตอบสนองต่อวิสัยทัศน์และพันธกิจของ ภาควิชาด้านการเรียนการสอน	จัดการเรียนการสอนตามความต้องการ ของผู้เรียนอย่างมีคุณภาพ พัฒนาอาจารย์ด้านแพทยศาสตรศึกษา
นักศึกษาวิทยาศาสตร์ สุขภาพและ ศึกษาศาสตร์	ตอบสนองต่อวิสัยทัศน์และพันธกิจของ ภาควิชาด้านการเรียนการสอน และเป็น ลูกค้ำในอนาคต	จัดการเรียนการสอนตามความต้องการ ของผู้เรียนอย่างมีคุณภาพ
แหล่งทุนวิจัย	เพิ่มผลงานวิจัยที่มีคุณภาพ เพื่อ ตอบสนองวิสัยทัศน์และพันธกิจของ ภาควิชาด้านการวิจัย	ผลิตผลงานวิจัยที่มีคุณภาพและสามารถ ต่อยอดนวัตกรรมที่มีคุณค่าในเชิง พาณิชย์ที่ดึงดูดแหล่งทุนวิจัย กระตุ้นให้คณาจารย์มีการทำวิจัยและหา แหล่งทุน มากขึ้น
แพทย์	ตอบสนองต่อวิสัยทัศน์และพันธกิจของ ภาควิชาด้านบริการวิชาการ	พัฒนาคุณภาพของอาจารย์ใหญ่เพื่อ ตอบสนองงานศูนย์ฝึกผ่าตัดให้ได้ มาตรฐานในระดับสากลและเป็นที่ยัง พอใจของผู้ใช้บริการ
ผู้ป่วย	ตอบสนองต่อวิสัยทัศน์และพันธกิจของ ภาควิชาด้านบริการวิชาการ	พัฒนาเทคนิคในการตรวจวิเคราะห์ โครโมโซมให้ได้มาตรฐานในระดับสากล
ผู้อุทิศร่างกาย	เป็นสมรรถนะหลักที่ตอบสนองต่อ วิสัยทัศน์และพันธกิจของภาควิชาด้าน การเรียนการสอน งานวิจัย บริการ วิชาการ และทำนุบำรุงศิลปวัฒนธรรม	พัฒนาทางด้านการอุทิศร่างกายให้เป็น แบบ one stop service และยกระดับ ให้อยู่ในรูปแบบออนไลน์

กลุ่มลูกค้า ตลาด สำคัญ	ความสำคัญต่อการเติบโตของภาควิชา	แนวการดำเนินการที่สำคัญของ ภาควิชา
ประชาชนทั่วไป นักเรียน นักศึกษา	เป็นการประชาสัมพันธ์แหล่งการเรียนรู้ ของภาควิชา	ประชาสัมพันธ์ และจัดเตรียมสื่อวัสดุ อุปกรณ์ที่มีคุณภาพ เพื่อตอบสนองต่อ ความสนใจของประชาชนทั่วไป นักเรียน นักศึกษา

3.2 การรับฟังลูกค้า

ภาควิชามีวิธีการในการรับฟัง มีปฏิสัมพันธ์ และสังเกตลูกค้าเพื่อให้ได้สารสนเทศที่สามารถนำไปใช้ได้
ในกลุ่มลูกค้าต่อไปนี้

ด้านการเรียนการสอน มีอาจารย์ผู้รับผิดชอบกระบวนการวิชา และผู้รับผิดชอบหลักสูตร จัดให้มีการประเมิน
การเรียนการสอนทั้งในระหว่างเรียน และหลังเสร็จสิ้นกระบวนการเรียนการสอน เพื่อนำข้อมูลมาปรับปรุงในการ
สัมมนากระบวนการวิชาเพื่อแก้ไขทุกปี และนำข้อคิดเห็นจากลูกค้ามาเป็นส่วนหนึ่งในการพัฒนาและปรับปรุงหลักสูตร

ด้านการวิจัย มีการศึกษาความต้องการของแหล่งทุน มีการประสานงานกับหน่วยงานเอกชน มีการ
ประชุมร่วมกันกับหน่วยงานเอกชน เพื่อรับฟังปัญหาและร่วมกันหาแนวทางแก้ปัญหา

ด้านบริการวิชาการ มีการประเมินความพึงพอใจของผู้รับบริการวิชาการทุกด้าน ทั้งการเยี่ยมชมภาควิชา
การให้บริการศูนย์ฝึกผ่าตัด การให้บริการตรวจวิเคราะห์โครโมโซม และนำผลการประเมินแจ้งที่ประชุมภาควิชา
เพื่อปรับปรุงและแก้ไข

ตาราง 3.2: กลไกการรับฟังลูกค้าของภาควิชา

กลุ่มลูกค้า	ช่องทางการรับ ฟัง/(ผู้รับผิดชอบ)	ความถี่	สารสนเทศที่ได้รับ	การนำไปใช้ ต่อ
นักศึกษาแพทย์	- แบบประเมินกระบวนการวิชา และแบบประเมินการสอน ของอาจารย์ผู้สอน ทั้งแบบ online และ ใน ส่วน ที่ ภาควิชาจัดทำขึ้นเอง - นักศึกษาพบอาจารย์ผู้ดูแล กระบวนการวิชา - VOC	H C C	ความพึงพอใจต่อกระบวนการ จัดการเรียนการสอน และการ สอนของอาจารย์เป็น รายบุคคล	ปรับปรุง กระบวนการวิชา และปรับปรุง หลักสูตร
นักศึกษาวิทยาศาสตร์ สุขภาพ	- แบบประเมินกระบวนการวิชา และแบบประเมินการสอน ของอาจารย์ผู้สอน ทั้งแบบ online และ ใน ส่วน ที่ ภาควิชาจัดทำขึ้นเอง - การรับฟังความคิดเห็น ติดต่อ สื่อสาร ทาง social media	H C	ความพึงพอใจต่อกระบวนการ จัดการเรียนการสอนและการ สอนของอาจารย์เป็น รายบุคคล	ปรับปรุง กระบวนการวิชา และปรับปรุง หลักสูตร

กลุ่มลูกค้า	ช่องทางการรับฟัง/(ผู้รับผิดชอบ)	ความถี่	สารสนเทศที่ได้รับ	การนำไปใช้ต่อ
	- นักศึกษาพบอาจารย์ผู้ดูแล กระบวนวิชา - VOC	C C		
นักศึกษา คณะศึกษาศาสตร์	- แบบประเมินกระบวนวิชา และแบบประเมินการสอน ของอาจารย์ผู้สอน ทั้งแบบ online และ ใน ส่วน ที่ ภาควิชาจัดทำขึ้นเอง - การรับฟังความคิดเห็น ติดต่อ สื่อสาร ทาง social media - นักศึกษาพบอาจารย์ผู้ดูแล กระบวนวิชา - VOC	H C C C	ความพึงพอใจต่อกระบวนกร จัดการเรียนการสอนและการ สอนของอาจารย์เป็น รายบุคคล	ปรับปรุง กระบวนวิชา และปรับปรุง หลักสูตร
อาจารย์ นักวิจัย	ประชุมรายงานความก้าวหน้า	M	ปัญหา อุปสรรค ในการทำวิจัย และตีพิมพ์	วางแผนการ ทำงานวิจัย และตีพิมพ์
แพทย์ ผู้ใช้บริการ ศูนย์ฝึกผ่าตัด	แบบประเมินความพึงพอใจ	C	ความพึงพอใจในการใช้บริการ	ปรับปรุงการ ให้บริการ
แพทย์ ผู้ป่วย	สอบถามความคิดเห็นการใช้ บริการ	C	ความพึงพอใจในการใช้บริการ	ปรับปรุงการ ให้บริการ
ผู้utihสร้างกาย	แบบประเมิน ออนไลน์	C	ความพึงพอใจในการใช้บริการ	ปรับปรุงการ ให้บริการ
ประชาชนทั่วไป นักเรียน นักศึกษา	แบบประเมินความพึงพอใจ	C	ความพึงพอใจในการใช้บริการ	ปรับปรุงการ ให้บริการ

Y: Yearly, H: Half-yearly, Q: Quarterly, M: Monthly, W: Weekly, C: Continuously

ภาควิชาพัฒนากระบวนกรรับฟังเสียงของลูกค้าผ่านสื่อสังคมออนไลน์ โดยเริ่มต้นในปี พ.ศ.2558 หลังจากนั้น พัฒนาและใช้ต่อเนื่อง จนในปัจจุบันยังคงมีการรับฟังเสียงลูกค้าผ่านสื่อสังคมออนไลน์ ทำให้ได้รับข้อมูลจากลูกค้าที่จะนำมาปรับปรุงกระบวนกรทำงานอย่างทันท่วงที

3.3 ความผูกพันของลูกค้า: ประสบการณ์ และการจัดการความสัมพันธ์

ภาควิชาดำเนินนโยบายสร้างความผูกพันกับลูกค้าเมื่อมีข้อร้องเรียนที่สำคัญเกี่ยวกับภาควิชาจะนำเข้าหารือในที่ประชุมภาควิชาและดำเนินการแก้ไขพัฒนาเพื่อให้ลูกค้ามีความพึงพอใจ ในกรณีที่ไม่สามารถดำเนินการแก้ไขปัญหาได้ ภาควิชาจะดำเนินการสร้างความเข้าใจในกรณีดังกล่าว

3.4 การปฏิบัติที่เป็นธรรม (Fair Treatment)

ด้านการเรียนการสอน จากการสัมมนากระบวนวิชามีการปรึกษาหารือเรื่องแนวทางการวัดและประเมินผลของทุกกระบวนวิชาให้อยู่ในมาตรฐานเดียวกัน

ด้านการวิจัย ห้องปฏิบัติการทุกห้องมีนโยบายในการสนับสนุนให้นักศึกษาเข้าทำวิจัยได้อย่างเท่าเทียม

ด้านบริการวิชาการ ภาควิชาฯ มีนโยบายในการให้บริการวิชาการ การเข้าถึงคุณภาพการให้บริการวิชาการ และโอกาสทุกกลุ่มลูกค้าเข้ามาศึกษาดูงานในภาควิชาฯ ได้อย่างเท่าเทียม

3.5 การใช้ข้อมูลเสียงของลูกค้า และตลาดของภาควิชา

ภาควิชาฯ มีกระบวนการฟังเสียงของลูกค้า และนำข้อมูลเสียงของลูกค้ามาพิจารณาจัดลำดับความสำคัญของหัวข้อการประเมิน แก้ไขปรับปรุงการดำเนินงานที่สำคัญของภาควิชาฯ ตลอดจนการนำข้อมูลเสียงของลูกค้ามาใช้ในการพัฒนาปรับปรุงผลิตภัณฑ์ของภาควิชาฯ ให้ตอบสนองความต้องการของลูกค้า

ตาราง 3.2: เสียงของลูกค้า ตลาด และการนำเสียงไปใช้ของภาควิชา

กลุ่มลูกค้า	เสียงที่สำคัญ	แนวทางการนำเสียงไปใช้	ตัวอย่างการนำไปใช้เพื่อปรับปรุงที่สำคัญ
นักศึกษาบัณฑิต	รูปแบบการสัมมนา การเข้าถึงห้องปฏิบัติการและอุปกรณ์วิจัย	ปรับเปลี่ยนรูปแบบของแบบประเมินที่ใช้และรูปแบบของการสัมมนา มีการนำเข้าที่ประชุมเพื่อปรึกษาหารือ	รูปแบบของแบบประเมินที่มีเกณฑ์การประเมินชัดเจน มีนโยบายเพื่อสนับสนุนให้นักศึกษาบัณฑิตสามารถเข้าไปใช้อุปกรณ์ได้อย่างเท่าเทียม
นักศึกษาแพทย์	เพิ่มทักษะในการผ่าอาจารย์ใหญ่	มีการนำเข้าที่ประชุมเพื่อปรึกษาหารือ และวางแผนในการช่วยสนับสนุนนักศึกษา	จัดให้มีการเรียนเสริมในช่วง summer
นักศึกษาวิทยาศาสตร์สุขภาพ	ให้มีการจัดการเรียนการสอน และการสอบที่เป็นธรรม	มีการนำเข้าที่ประชุมเพื่อปรึกษาหารือ	มีนโยบายในการปรับการวัดและประเมินผลของทุกกระบวนวิชาให้อยู่ในมาตรฐานเดียวกัน
แหล่งทุนวิจัย	มีผลงานตีพิมพ์ในวารสารที่มีคุณภาพสูง และสามารถสร้างนวัตกรรมได้	หาผลิตภัณฑ์ใหม่และตอบสนองต่อความต้องการของแหล่งทุน	มีผลงานวิจัยที่ตีพิมพ์ในวารสารที่มีคุณภาพสูง และต่อยอดเป็นนวัตกรรมได้
อุทิศร่างกาย	มีความเข้าใจตลาดเคลื่อนเกี่ยวกับกรอุทิศร่างกาย	สร้างความเข้าใจ	มีสื่อสังคมออนไลน์ในการชี้แจงข้อมูลข่าวสาร และข้อสงสัยของการรับบริจาคร่างกายของภาควิชาฯ

หมวด 4: การวัด วิเคราะห์ การจัดการความรู้

4.1 การวัด วิเคราะห์ และทบทวนผลการดำเนินการขององค์กร

ภาคศึกษามีกระบวนการที่ภาควิชาใช้ในการวัดผลการดำเนินการ โดยนอกเหนือไปจาก ตัวชี้วัดที่คณะแพทยศาสตร์กำหนดให้รายงาน (Executive KPI และ Common KPI) ภาคศึกษามีแนวทางในการเลือกตัววัดผลการดำเนินการโดยรวมที่สำคัญ และตัววัดเพื่อติดตามการปฏิบัติการประจำวันที่สำคัญของภาควิชาโดย ผู้บริหารภาควิชา ทบทวนตัวชี้วัดที่สำคัญของภาควิชาจากสมรรถนะหลัก พันธกิจของภาควิชา นำมาวางแผนและทบทวนกลยุทธ์ประจำปีของภาควิชา และจัดทำแผนปฏิบัติการประจำปี กำหนดเป้าหมายและตัวชี้วัดที่สำคัญของแต่ละแผนเพื่อติดตามและปรับปรุงการดำเนินงานอย่างต่อเนื่อง

ตาราง 4.1 ตัววัดผลการดำเนินงานที่สำคัญที่สะท้อนขีดความสามารถของภาควิชาและกระบวนการติดตาม

ระบบงาน	ตัววัดที่สำคัญ	กระบวนการติดตามและการปรับปรุง	ความถี่ในการติดตาม	ผู้รับผิดชอบ
การศึกษา	การพัฒนาหลักสูตร	ประชุมคณะกรรมการบริหารหลักสูตร	C	ผู้รับผิดชอบหลักสูตร
	การรับนักศึกษา	ประชาสัมพันธ์ การสอบ การสัมภาษณ์	Y	ผู้รับผิดชอบหลักสูตร
	การจัดการเรียนการสอน	การประเมินกระบวนการเรียนการสอน	H	ผู้ดูแลกระบวนการเรียนการสอน
	การพัฒนาบุคลากร	ระบบอาจารย์ที่ปรึกษา	C	อาจารย์ที่ปรึกษา
วิจัย	พัฒนาผู้วิจัยให้มีความรู้ความสามารถ	ประชุมคณะกรรมการวิจัย	C	กรรมการวิจัยภาควิชา
	การหาทุนวิจัย	ประชาสัมพันธ์ทุนวิจัย	C	กรรมการวิจัยภาควิชา
	การผลิตผลงานวิจัยและนวัตกรรม	สนับสนุนการนำเสนอผลงานวิจัยรางวัลฯ	C	กรรมการวิจัยภาควิชา
การบริการ	ดำเนินการบริการได้มาตรฐาน	การประเมินผลการให้บริการวิชาการ	C	หัวหน้าห้องปฏิบัติการ
	ความพึงพอใจของผู้ใช้บริการ	การประเมินผลการให้บริการวิชาการ	C	รองประธานศูนย์ฝึกฯ
	ความพึงพอใจของผู้ที่สร้างรายได้	แนวโน้มการอุตสาหกรรม	M	หัวหน้าภาค
บุคลากร	การบริหารบุคคล	ความก้าวหน้าในวิชาชีพ	C	หัวหน้าภาค
	การพัฒนาอาจารย์ด้านการจัดการเรียนการสอน	มีการจัดการเรียนการสอนที่หลากหลาย	H	หัวหน้าภาค
อื่น ๆ				

Y: Yearly, H: Half-yearly, Q: Quarterly, M: Monthly, W: Weekly, C: Continuously

สำหรับการติดตามความก้าวหน้าของแผนปฏิบัติการสำคัญของภาควิชา ที่สอดคล้องไปกับแผนกลยุทธ์ MED CMU ของคณะแพทยศาสตร์ ภาควิชาดำเนินการ โดยทีมนำภาควิชา มีการกำหนดผู้รับผิดชอบหลักในแต่ละแผนปฏิบัติการของภาควิชา และมอบหมายให้ดำเนินการตามแผนที่วางไว้ และนำเสนอความก้าวหน้าต่อที่ประชุมประจำเดือนของภาควิชา

4.2 การจัดการความรู้ของภาควิชา

ภาควิชาฯ ส่งเสริมให้ทุกหน่วยงานในภาควิชาสามารถคิดค้นนวัตกรรมใหม่ ๆ ในการทำงานและสนับสนุนให้มีการแลกเปลี่ยนเรียนรู้เพื่อกระตุ้นการสร้างองค์ความรู้ใหม่ ๆ ในการปฏิบัติงานอยู่เสมอ เช่น การประชุมสัมมนา การเรียนการสอนประจำปี จะมีการแบ่งปันประสบการณ์ในการเรียนการสอน เพื่อที่จะให้มีมาตรฐานเท่าเทียมกัน ในทุกระบวนวิชา การสัมมนาประจำปีของภาควิชาฯ เปิดโอกาสให้บุคลากรในหน่วยงานสนับสนุนภาควิชาฯ มีการแลกเปลี่ยนเรียนรู้และร่วมมือกันพัฒนางานประจำเพื่อเตรียมภาควิชาเข้าสู่ digital department

หมวด 5: บุคลากร

5.1 ชีตความสามารถและอัตรากำลังของบุคลากรของภาควิชา

ชีตความสามารถที่มำนำของภาควิชาประเมินความต้องการด้านชีตความสามารถของบุคลากร โดยพิจารณาจากพันธกิจหลักของภาควิชา และแผนปฏิบัติการประจำปีที่สำคัญของภาควิชา และแบ่งกลุ่มบุคลากรออกเป็น

- 1) อาจารย์ พิจารณาชีตความสามารถและอัตรากำลังโดยใช้เกณฑ์ของ FTES ที่คำนวณจากภาระงานที่ต้องดูแลนักศึกษา และภาระงานอื่น ๆ ตามพันธกิจหลักของอาจารย์
- 2) นักวิทยาศาสตร์ พิจารณาจากปริมาณงานสนับสนุนการเรียนการสอน งานบริการวิชาการ งานปฏิบัติการต่าง ๆ และงานสนับสนุนงานวิจัย
- 3) บุคลากร สายสนับสนุน พิจารณาจากงานบริการที่สนับสนุนงานธุรการ งานอุทิศร่างกาย งานสนับสนุนด้านการเรียนการสอน งานวิจัย และบริการวิชาการ

ภาควิชาประเมินความต้องการด้านอัตรากำลังของบุคลากร โดยที่มำนำของภาควิชาวางแผนอัตรากำลังระยะ 4 ปี ตามวาระการบริหารโดยพิจารณาจากอัตรากำลังที่มีอยู่ในปัจจุบัน อัตราการเกษียณ ข้อมูลในอดีต เรื่องการลาออก จำนวนบุคลากรเทียบกับปริมาณงานและจำนวนบุคลากรเทียบเคียงกับสถาบันคู่เทียบ เพื่อให้ได้อัตรากำลังที่เหมาะสมและมีประสิทธิภาพในการดำเนินงานตามแผนปฏิบัติงานของภาควิชา และสนองนโยบายหลักของคณะ

อัตรากำลัง

ภาควิชามีอัตรากำลังประกอบด้วย กลุ่มคณาจารย์ นักวิทยาศาสตร์ที่ปฏิบัติการในงานให้บริการวิชาการ บุคลากรสายสนับสนุนที่ปฏิบัติงานด้านธุรการ งานด้านการเรียนการสอน การวิจัย และการบริการวิชาการ

ตาราง 5.1 ชีตความสามารถ และอัตรากำลังบุคลากรที่ภาควิชาต้องการในอนาคต

กลุ่มบุคลากร	ชีตความสามารถ	อัตรากำลัง	ความสอดคล้องกับกลยุทธ์ของภาควิชา
อาจารย์	มีความรู้ความสามารถในการเรียนการสอน โดยใช้ภาษาอังกฤษ	23	เป็น International Department
นักเทคนิคการแพทย์ นักวิทยาศาสตร์	มีความสามารถด้านเทคโนโลยีสารสนเทศ	6	เป็น Digitalize Department
สายสนับสนุน	มีความสามารถด้านเทคโนโลยีสารสนเทศ	14	เป็น Digitalize Department

5.2 บุคลากรใหม่

ภาควิชาประเมินสรรหาบุคลากรใหม่ โดยนำผลการวิเคราะห์ความต้องการด้านอัตรากำลังของบุคลากรทุกระดับ มาพิจารณาในการขออัตรากำลังบุคลากรใหม่ ดังนี้

- 1) กำหนดคุณสมบัติประจำตำแหน่งให้สอดคล้องกับนโยบาย และพันธกิจ ของคณะและภาควิชา ให้เป็นไปตามระเบียบและหลักเกณฑ์ของคณะและมหาวิทยาลัย

2) ประกาศรับสมัคร ตามระเบียบงานบุคคล

3) สอบ สัมภาษณ์ โดยคณะกรรมการระดับภาค ระดับคณะ และแจ้งผลต่อมหาวิทยาลัยเพื่อดำเนินการตามขั้นตอนงานบุคคล

บุคลากรของภาควิชาทำการว่าจ้างผ่านกระบวนการคัดสรรบุคลากร และบรรจุโดยมหาวิทยาลัย นอกจากนี้ภาควิชายังจัดให้มีระบบที่เลี้ยง ส่งเสริมการเพิ่มพูนความรู้ในสายงาน เพื่อให้สามารถปฏิบัติงานได้อย่างมีประสิทธิภาพ และดูแลบุคลากรด้านสวัสดิการต่าง ๆ เพื่อให้บุคลากรใหม่มีความผูกพันในองค์กร

ภาควิชาเปิดกว้างเรื่องการรับบุคลากรใหม่ โดยไม่มีข้อจำกัดเรื่องความหลากหลายทางเพศ ศาสนา ภูมิลาเนา สถาบันการศึกษาที่สำเร็จการศึกษา ทำให้มั่นใจว่าบุคลากรเป็นตัวแทนที่สะท้อนให้เห็นถึงความหลากหลายของมุมมอง วัฒนธรรมและวิถีคิด ที่สามารถนำมาปรับปรุงให้ผลการดำเนินงานของภาควิชาสำเร็จตามเป้าหมาย และตอบสนองนโยบายของคณะแพทยศาสตร์

5.3 วัฒนธรรมองค์กร

การสื่อสารที่เปิดกว้าง : ภาควิชา มีการจัดประชุมคณาจารย์ทุก ๆ เดือน และจัดประชุมเจ้าหน้าที่ฝ่ายสนับสนุนทุก 3 เดือน มีการจัดสัมมนาเพื่อพัฒนางาน (OD) ทุกปี โดยในทุกกิจกรรม ภาควิชา มีการ แจ้างข้อมูลข่าวสาร ถ่ายทอดนโยบายของคณะ และเปิดโอกาสให้บุคลากรทุกคนได้มีส่วนร่วมในการแสดงความคิดเห็นต่อการดำเนินงานที่สำคัญของภาควิชาฯ อย่างกว้างขวาง

การทำงานให้มีผลการดำเนินการที่ดี : จากการสื่อสารที่เปิดกว้างทำให้สามารถรู้ปัญหาและช่วยคิดแนวทางการแก้ปัญหา จึงทำให้มีผลการดำเนินการที่ดี และเปิดโอกาสให้บุคลากรได้เรียนรู้และลงมือปฏิบัติจากแนวคิดใหม่ ๆ

บุคลากรมีความผูกพัน : ภาควิชา มีสวัสดิการ และปรับปรุงสิ่งแวดล้อมให้เหมาะสมกับการปฏิบัติงาน เพื่อสร้างขวัญและกำลังใจในการทำงานของบุคลากร

นอกจากนี้ ในโอกาสสำคัญ เช่น วันขึ้นปีใหม่ไทย ปีใหม่เมือง การจัดพิธีพระราชทานเพลิงศพอาจารย์ใหญ่ ฯลฯ ภาควิชาได้มีการจัดกิจกรรมเพื่อให้บุคลากรทุกคนได้เข้าร่วมเพื่อเสริมสร้างความผูกพันในองค์กร อีกทั้ง ยังมีการมอบรางวัลเพื่อแสดงความยินดีให้แก่บุคลากรทุกระดับที่ได้รับรางวัลต่าง ๆ

5.4 การพัฒนาผลการปฏิบัติงานของบุคลากรของภาควิชา

ภาควิชา มีแนวทางจัดการผลการปฏิบัติงานของบุคลากรของภาควิชาโดย บุคลากรทุกระดับจะต้องจัดทำข้อตกลงก่อนการปฏิบัติงานให้สอดคล้องกับแผนกลยุทธ์และแผนปฏิบัติงานที่สำคัญของภาควิชา และนโยบาย OKRs ของคณะแพทยศาสตร์ มุ่งเน้นตอบสนองความต้องการของลูกค้า และสนับสนุนให้ภาควิชา มีผลการดำเนินการที่ดี เมื่อสิ้นสุดการปฏิบัติงานบุคลากรทุกคนต้องประเมินผลการปฏิบัติงานประจำปีเสนอต่อผู้บริหารภาควิชาเพื่อพิจารณา

ภาควิชา มีคณะกรรมการพิจารณาผลการปฏิบัติงานของบุคลากรทุกระดับอย่างมีธรรมาภิบาล เพื่อให้บุคลากรมีความสามัคคีและผูกพันกับภาควิชา

หมวด 6: การปฏิบัติการ

6.1 กระบวนการทำงานที่สำคัญของภาควิชา

ตาราง 6.1 กระบวนการทำงานที่สำคัญ แนวคิดในการออกแบบ ข้อกำหนด ตัววัดผลการดำเนินงาน

ผลิตภัณฑ์ระบบงานสำคัญ	กระบวนการ	แนวคิดในการออกแบบ	ข้อกำหนด	ตัววัดผลการดำเนินการ	กระบวนการติดตาม	ตัวอย่างสำคัญการพัฒนา
หลักสูตรดุขฎีบัณฑิต สาขาวิชากายวิภาคศาสตร์ (นานาชาติ)	<ul style="list-style-type: none"> - ประชาสัมพันธ์หลักสูตร - พัฒนาอาจารย์ประจำหลักสูตร 	เพื่อให้มีกลุ่มลูกค้าใหม่ ๆ และตอบสนองนโยบายคณะในการเป็น international faculty	บุคลากรต้องการพัฒนาทักษะด้านภาษาอังกฤษ	จำนวนนักศึกษาในหลักสูตร	มีกรรมการผู้รับผิดชอบหลักสูตร	จัดทำโครงการพัฒนาทักษะภาษาอังกฤษสำหรับการเรียนการสอน
ระบบการอุทิศร่างกายออนไลน์	<ul style="list-style-type: none"> - ออกแบบระบบการอุทิศร่างกายออนไลน์ - พัฒนาระบบให้มีประสิทธิภาพ - ตอบสนองต่อผู้ใช้บริการ - ติดตามประเมินผลการจัดการต่อข้อร้องเรียน 	<ul style="list-style-type: none"> - เพื่ออำนวยความสะดวกในการบริจาคร่างกาย - เป็นการใช้ประโยชน์จากเทคโนโลยี และจัดการระบบฐานข้อมูลให้มีประสิทธิภาพ 	กลุ่มบุคคลที่ไม่สามารถเข้าถึง เข้าใจ สื่อออนไลน์ และเทคโนโลยีที่ทันสมัย	<ul style="list-style-type: none"> - จำนวนผู้อุทิศร่างกายในระบบออนไลน์ - การบริหารจัดการฐานข้อมูลที่มีประสิทธิภาพ 	มีบุคลากรผู้รับผิดชอบงานอุทิศร่างกาย	การติดตามประเมินยอดผู้อุทิศร่างกายในรูปแบบออนไลน์ และข้อเสนอแนะเพื่อพัฒนาระบบ
การจัดการเรียนการสอนในรูปแบบออนไลน์	<ul style="list-style-type: none"> - พัฒนาทักษะด้านเทคโนโลยีให้กับอาจารย์ - สนับสนุนอุปกรณ์ที่ใช้ในการเรียนการสอนแบบออนไลน์ 	เพื่อแก้ไขปัญหาการจัดการเรียนการสอนในวิกฤต COVID-19	การเรียนกายวิภาคศาสตร์ในรูปแบบออนไลน์ทำให้ผลสัมฤทธิ์ทางการเรียนลดลง	การประเมินการเรียนการสอนออนไลน์	อาจารย์ผู้ดูแลกระบวนการวิชา	เชิญอาจารย์ผู้ที่มีประสบการณ์การจัดการเรียนการสอนแบบออนไลน์มาแลกเปลี่ยนเรียนรู้

จากผลิตภัณฑ์ระบบงานที่สำคัญของภาควิชา ภาควิชาเสนอ Best practice ดังนี้

ระบบการอุทิศร่างกายออนไลน์ ในสถานการณ์ COVID-19 การรับบริจาคร่างกายเพื่อการศึกษาและวิจัยของภาควิชาฯ ไม่สามารถเปิดรับบริจาคร่างกายที่ห้องอุทิศร่างกายได้ตามปกติ การมีระบบการอุทิศร่างกายออนไลน์ทำให้ผู้อุทิศร่างกายสามารถบริจาคร่างกายได้จากที่บ้าน โดยการจัดส่งเอกสาร หลักฐาน ที่ใช้ประกอบการอุทิศร่างกายเป็น digital file ทำให้สะดวก รวดเร็ว และเจ้าหน้าที่สามารถตรวจสอบ และจัดเก็บเอกสารอย่างเป็นระบบ ลดการใช้กระดาษ ผู้อุทิศร่างกายสามารถตรวจสอบ ติดตามความก้าวหน้าผลการอุทิศร่างกายได้ด้วยตนเองผ่านระบบสื่อออนไลน์

6.2 การจัดการโอกาสสร้างนวัตกรรม

หลักสูตรปรัชญาดุษฎีบัณฑิต สาขากายวิภาคศาสตร์ (หลักสูตรนานาชาติ) เปิดโอกาสให้ภาควิชาได้รับนักศึกษาต่างชาติ ที่ต้องการมาเรียนกายวิภาคศาสตร์ เพื่อทำวิจัยและสร้างองค์ความรู้ใหม่ทางด้านกายวิภาคศาสตร์ และสามารถพัฒนางานวิจัยสู่นวัตกรรมได้ในอนาคต นอกจากนี้การมีนักศึกษาต่างชาติยังเพิ่มโอกาสในการแสวงหาความร่วมมือกับสถาบันการศึกษาต่างประเทศที่จะนำมาซึ่งการสร้างนวัตกรรมได้ในอนาคต

เนื่องจากสถานการณ์การระบาดของเชื้อไวรัส COVID-19 ทำให้การบริจาคร่างกายเพื่อการศึกษาและวิจัยที่ภาควิชาฯ ลดลง จึงทำให้ภาควิชาฯ มีแนวคิดในการจัดทำนวัตกรรมใหม่ คือ ระบบบริจาคร่างกายในรูปแบบออนไลน์เพื่อให้ผู้อุทิศร่างกายสามารถบริจาคร่างกายได้โดยไม่ต้องเดินทางมาติดต่อที่ภาควิชาฯ ซึ่งส่งผลให้มีจำนวนผู้บริจาคร่างกายเพิ่มขึ้น นอกจากนี้ยังเป็นการพัฒนาเรื่องการจัดเก็บเอกสารการอุทิศร่างกายให้เป็นรูปแบบ digital file สามารถค้นหาและติดตามผลได้สะดวก รวดเร็ว

การจัดการเรียนการสอนในรูปแบบออนไลน์ ในสถานการณ์การระบาดของเชื้อไวรัส COVID-19 ทำให้ภาควิชาฯ มีการพัฒนารูปแบบการจัดการเรียนการสอน รวมทั้งมีการพัฒนาสื่อการสอนเข้าสู่นวัตกรรม ที่ทำให้ผู้เรียนสามารถเข้าถึงความรู้ได้อย่างไม่มีข้อจำกัด

6.3 ความต่อเนื่องทางธุรกิจ และความสามารถในการฟื้นตัว

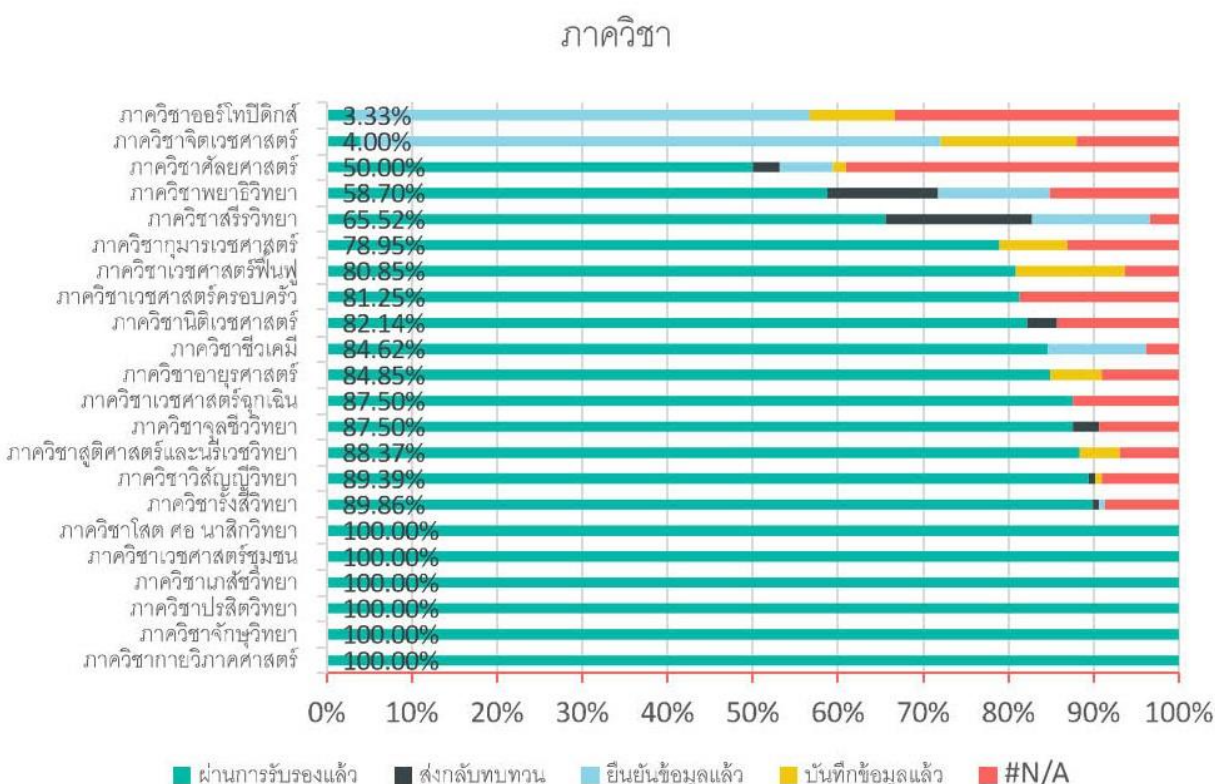
ในสถานการณ์การแพร่ระบาดของไวรัสโควิด-19 ภาควิชาฯ มีการเตรียมการเรียนการสอนแบบไฮบริด จำนวนนักศึกษาดุษฎีบัณฑิตที่มีแนวโน้มลดลง ภาควิชาฯ มีการประชาสัมพันธ์หลักสูตรเชิงรุก พัฒนาหลักสูตร lifelong education และแสวงหาลูกค้ากลุ่มใหม่

หมวด 7: ผลลัพธ์

7.1 ผลลัพธ์ด้านการดำเนินการตามแผนกลยุทธ์ที่สำคัญของภาควิชา

ภาควิชาฯ มีกระบวนการ OKRs ของภาควิชาฯ ที่ได้รับถ่ายทอดผ่านระบบ PMS ดังนี้

1. มีการสัมมนาเพื่อพัฒนางาน (OD) ในหัวข้อ OKRs โดยแบ่งออกเป็น 3 กลุ่ม
2. ให้แต่ละกลุ่มนำเสนอข้อมูล OKR ในที่ประชุมภาควิชาฯ เพื่อรับฟังความคิดเห็นและข้อเสนอแนะ
3. ให้บุคลากรภาควิชาฯ จัดทำ OKR individual ผ่านระบบ PMS ครบ 100 % (รูปที่ 7.1)



รูปที่ 7.1 แสดงเปอร์เซ็นต์การจัดทำ OKR individual ของแต่ละภาควิชาในคณะแพทยศาสตร์

ภาควิชาฯ มีการจัดทำ OKRs โดยพิจารณาจากบริบทของภาควิชาฯ ที่สามารถตอบสนองนโยบาย MED CMU ของคณะ ดังนี้

Medical Learning Reform ภาควิชาฯ กำลังดำเนินการในการเปิดหลักสูตรการเรียนการสอนกายวิภาคศาสตร์ สำหรับประชาชนทั่วไป โดยจัดให้อยู่ในรูปแบบ life long learning ตามนโยบายของคณะและมหาวิทยาลัย รวมทั้งการพัฒนาสื่อการสอนกายวิภาคศาสตร์จากร่างอาจารย์ใหญ่ เพื่อจัดแสดงในพิพิธภัณฑ์กายวิภาคศาสตร์

Ecosystem for Innovation ภาควิชาฯ จัดทำ individual OKRs สำหรับอาจารย์ที่มีศักยภาพในการทำวิจัยเพื่อพัฒนาเข้าสู่นวัตกรรม

Distinctive research ภาควิชาฯ จัดทำ individual OKRs สำหรับอาจารย์ ในการทำวิจัยเพื่อตอบสนองนโยบายทิศทางการวิจัยของคณะ FACT

Comprehensive healthcare ภาควิชาฯ จัดทำ OKRs ในงานบริการวิชาการตรวจวิเคราะห์โครโมโซมมนุษย์ เพื่อพัฒนาระบบฐานข้อมูล การส่งส่งตรวจ การติดตามผล การรายงานผล ให้อยู่ในรูปแบบ digital

Modernized Workforce ภาควิชาฯ จัดทำ individual OKRs ของอาจารย์ในการพัฒนาตนเองด้าน medical education ทั้งในรูปแบบ Refresh และ Reform

Uplifting Operation ภาควิชาฯ จัดทำ OKRs ในทุกหน่วยงาน ทั้งหน่วยงานที่รับผิดชอบพันธกิจหลัก และหน่วยงานสนับสนุน เพื่อยกระดับการทำงานของภาควิชาฯ ให้เป็น digital department