



กระบวนการตรวจประเมินคุณภาพภายในระดับหน่วยงาน: ภาควิชา ประจำปี 2565
 MEDicine Internal Quality Assessment – MEDIA 2022

รายงานประเมินตนเอง – Self Assessment Report (SAR) ประจำปี 2565
 ภาควิชา สรีรวิทยา

หมวด OP: โครงสร้างหน่วยงาน: ภาควิชา

1. ลักษณะของหน่วยงาน: ภาควิชา

ก.1: ผลลัพธ์หลักของภาควิชา:

(อธิบายลักษณะของภาควิชาโดยสังเขป)

ภาควิชาสรีรวิทยา คณะแพทยศาสตร์ มหาวิทยาลัยเชียงใหม่ เริ่มก่อตั้งพร้อมกับการจัดตั้งคณะแพทยศาสตร์ สังกัดมหาวิทยาลัยแพทยศาสตร์ ประมาณปี พ.ศ. 2501 ซึ่งในระยะแรกภาควิชาปริคลินิกมีเพียง 3 ภาควิชา คือ ภาควิชากายวิภาคศาสตร์, ภาควิชาพยาธิวิทยา และภาควิชาสรีรวิทยา โดยภาควิชาสรีรวิทยาได้จัดการเรียนการสอนครั้งแรกที่คณะแพทยศาสตร์ มหาวิทยาลัยเชียงใหม่ ประมาณเดือนมกราคม 2504

ภาควิชาสรีรวิทยามีผลลัพธ์หลักเพื่อสนับสนุนการดำเนินงานให้บรรลุวิสัยทัศน์และพันธกิจของภาควิชาและคณะแพทยศาสตร์ คือ 1) ด้านการศึกษา ประกอบด้วย 3 หลักสูตร คือ หลักสูตรวิทยาศาสตร์มหาบัณฑิต สาขาวิชาสรีรวิทยา หลักสูตรปรัชญาดุษฎีบัณฑิต สาขาวิชาสรีรวิทยา และหลักสูตรปรัชญาดุษฎีบัณฑิต สาขาวิชาสรีรวิทยา (หลักสูตรนานาชาติ) 2) ด้านวิจัย ประกอบด้วย 7 หน่วยวิจัย ที่มุ่งเน้นผลิตผลงานวิจัยและนวัตกรรมที่มีคุณภาพและมีมาตรฐานเป็นที่ยอมรับระดับนานาชาติ

ตารางที่ OP1: ผลลัพธ์หลักของภาควิชา

พันธกิจ	ผลลัพธ์หลัก	ลูกค้า	กลไกการส่งมอบ
การศึกษา	1. หลักสูตรระดับบัณฑิตศึกษา: มหาบัณฑิต, ดุษฎีบัณฑิต, ดุษฎีบัณฑิต (นานาชาติ) 2. หลักสูตรแพทยศาสตรบัณฑิต 3. หลักสูตรของคณะต่างๆ ที่เกี่ยวข้องกับวิทยาศาสตร์ทางการแพทย์ และของคณะศึกษาศาสตร์	1. ผู้สำเร็จการศึกษาปริญญาตรี และโทที่มาสัครเข้าเรียนในหลักสูตรของภาควิชา 2. นักศึกษาแพทย์ 3. นักศึกษาระดับปริญญาตรีของคณะต่างๆ ในมหาวิทยาลัยเชียงใหม่	1. จัดการเรียนการสอนในหลักสูตรปริญญาโทและเอกตามที่ระบุใน มคอ 2 2. ร่วมสอนในกระบวนวิชาต่างๆ ของหลักสูตรแพทยศาสตรบัณฑิต 3. ร่วมสอนในกระบวนวิชาสรีรวิทยาของหลักสูตรที่เกี่ยวข้อง

การวิจัย	ผลงานวิจัยและนวัตกรรม 1. การสนับสนุนการดำเนินการวิจัย 2. ผลงานและทักษะการทำวิจัย	1. ผู้ให้ทุนวิจัยและสนับสนุนกระบวนการวิจัย 2. อาจารย์ นักวิชาการ นักวิจัย นักศึกษา นักวิทยาศาสตร์ที่นำผลงานวิจัยและนวัตกรรมไปใช้	การสนับสนุนในกระบวนการทำวิจัย ได้แก่ การสนับสนุนด้านทุนวิจัย ครุภัณฑ์ และสถานที่ทำวิจัย / ทักษะการวิจัย ผลิตผลงานวิจัยและนวัตกรรม รวมถึงการตีพิมพ์ผลงานวิจัย
การบริการวิชาการ	การบริการวิชาการของภาควิชา	อาจารย์ นักวิชาการ นักวิจัย นักศึกษา นักวิทยาศาสตร์	-การจัดประชุมวิชาการ -การเป็นวิทยากร -การเป็น reviewer -การเป็นบรรณาธิการวารสารวิชาการระดับชาติและนานาชาติ
งานสำคัญด้านอื่นๆ	การออกบริการชุมชน	ประชาชนทั่วไป	การจัดการออกหน่วยบริการชุมชนด้านประเมินและดูแลสุขภาพเบื้องต้น

ก.2: วิสัยทัศน์ เป้าหมาย พันธกิจ ค่านิยม และสมรรถนะหลักของภาควิชา

ตาราง OP2: วิสัยทัศน์ เป้าหมาย พันธกิจ ค่านิยม และสมรรถนะหลักของภาควิชา

วิสัยทัศน์	ภาควิชาสรีรวิทยา คณะแพทยศาสตร์ มหาวิทยาลัยเชียงใหม่ เป็นภาควิชาที่มีการเรียนการสอน และการวิจัยเป็นเลิศในระดับสากล
เป้าหมาย	การเรียนการสอนเพื่อผลิตบัณฑิตที่มีคุณภาพ การทำวิจัยและนวัตกรรมที่ตอบสนองยุทธศาสตร์ชาติ
พันธกิจ	ผลิตบัณฑิตที่มีคุณภาพ คุณธรรม เป็นสากล สร้างสรรค์งานวิจัย เพื่อชี้นำสุขภาพ ให้บริการที่ได้มาตรฐาน ทำนุบำรุงศิลปวัฒนธรรมและสิ่งแวดล้อม
ค่านิยม	ค คุณภาพคู่คุณธรรม ส สร้างขวัญและกำลังใจ น เน้นนวัตกรรมใหม่ รี รับผิดชอบต่อเป้าหมาย ระ ระเบียบวินัยไม่ละเลย
สมรรถนะหลัก	1. สอนดี 2. วิจัยเด่น 3. บริการประทับใจ

(อธิบายความสัมพันธ์ของสมรรถนะหลักของภาควิชา กับ เป้าหมายและวิสัยทัศน์ของภาควิชา)

สมรรถนะหลักสนับสนุนให้ภาควิชามีงานวิจัยที่มีคุณภาพ ทำให้มีการผลิตบัณฑิตที่มีคุณภาพในระดับสากล เพื่อสามารถไปทำงานในองค์กรหรือสถาบันต่างๆ ที่มีคุณภาพ และมีส่วนในการสร้างงานที่มีผลกระทบต่อสุขภาพของประชาชน

ก.3 ลักษณะโดยรวมของบุคลากร

(อธิบายการเปลี่ยนแปลงที่สำคัญที่ภาควิชากำลังเผชิญ และส่งผลกระทบต่อความต้องการด้านบุคลากรอย่างไร)

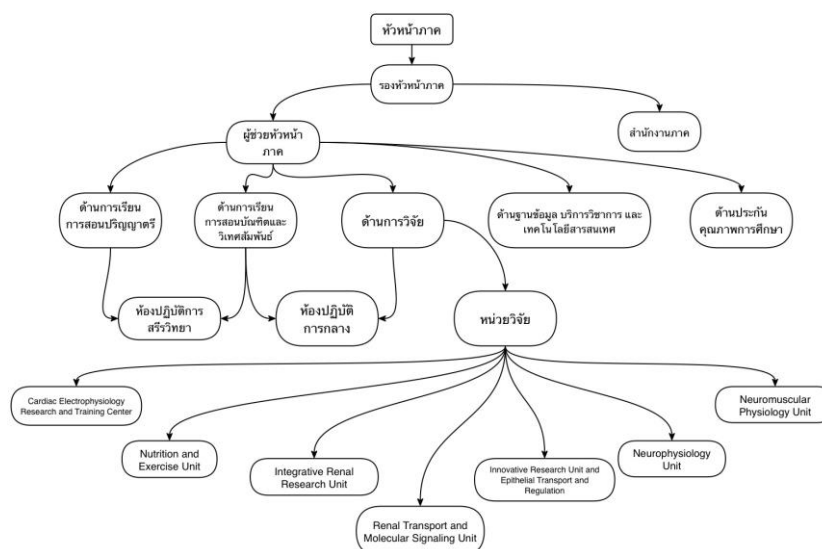
แนวโน้มปัจจุบันคือ บุคลากรที่เกษียณอายุมากขึ้น โดยภายใน 5 ปีจะลดลงไป 5 คน ทำให้ผู้สอน ผู้ผลิตงานวิจัยและทุนวิจัยลดลง จึงต้องวางแผนในการฝึกอาจารย์ใหม่ และรับอาจารย์ในสาขาที่อาจารย์เกษียณเพิ่มเติม

ตาราง OP3: ลักษณะโดยรวมของบุคลากรภาควิชา

กลุ่มบุคลากร	ประเภท	จำนวน	ข้อกำหนดด้านคุณสมบัติ	ความสำคัญต่อภาควิชา
สายวิชาการ	ศาสตราจารย์	1	ปริญญาเอก	-ผู้สอนในหลักสูตรต่างๆ ทั้งระดับปริญญาตรี โท และเอก -ผู้ผลิตผลงานวิจัย
	รองศาสตราจารย์	8	ปริญญาเอก	
	ผู้ช่วยศาสตราจารย์	9	ปริญญาเอก	
	อาจารย์	3	ปริญญาเอก/ พบ.	
	นักวิจัย	—		
	ผู้ช่วยวิจัย	—		
สายสนับสนุน (วิชาชีพ)	แพทย์	3	แพทยศาสตรบัณฑิต	—
	พยาบาล	—	—	—
	นักกายภาพบำบัด	—	—	—
สายสนับสนุน	นักจัดการงานทั่วไป	1	ปริญญาตรี	-สนับสนุนกระบวนการเรียนการสอนและการวิจัย
	เจ้าหน้าที่สำนักงาน	3	ปวช./ปริญญาตรี	
	ผู้ปฏิบัติงานวิทยาศาสตร์	1	ปริญญาตรี	
	เจ้าหน้าที่วิทยาศาสตร์	1	ปริญญาตรี	
	พนักงานบริการทั่วไป	3	มัธยมต้น/ปริญญาตรี	

ข. ความสัมพันธ์ระดับภาควิชา

ข.1 โครงสร้างภาควิชา



ข.2 ลูกค้ำและผู้มีส่วนได้ส่วนเสียที่สำคัญของภาควิชา

(อธิบายกลุ่มลูกค้ำสำคัญที่ภาควิชามุ่งเน้น ที่สอดคล้องกับทิศทางและการดำเนินงานของภาควิชา)

กลุ่มลูกค้ำสำคัญที่ภาควิชามุ่งเน้นในด้านการศึกษาคือได้แก่ นักศึกษาที่สำเร็จการศึกษาปริญญาตรี และปริญญาโท สาขาที่เกี่ยวข้องวิทยาศาสตร์สุขภาพที่มีวัตถุประสงค์เข้าเรียนในหลักสูตรมหาบัณฑิต และดุขภูมิบัณฑิตของภาควิชา

ในด้านวิจัยกลุ่มลูกค้ำสำคัญได้แก่ ผู้ใช้ผลที่ได้จากงานวิจัยของอาจารย์ภาควิชา ทั้งที่ตีพิมพ์และไม่ได้ตีพิมพ์ในวารสารทางวิชาการ

ตาราง OP4: ลูกค้ำและผู้มีส่วนได้ส่วนเสียที่สำคัญของภาควิชา

ผลิตภัณฑ์	ลูกค้ำ	ความต้องการและความคาดหวังที่สำคัญ	ผลลัพธ์การดำเนินการ
หลักสูตร	นักศึกษาแพทย์	นักศึกษามีความรู้ความสามารถสอบผ่าน ๓๓๓ ชั้นตอนที่ 1 ได้	(ร่วมสอนในหลักสูตรแพทยศาสตรบัณฑิต)
	แพทย์ประจำบ้าน	ไม่มีแพทย์ประจำบ้าน	—
	นักศึกษาระดับบัณฑิต	1.เป็นบัณฑิตที่มีความรู้ ความสามารถ และมีจริยธรรม 2.สำเร็จการศึกษาภายในกำหนดเวลา 3.ได้รับการจ้างงานหลังจากสำเร็จการศึกษา	1. ผลการประเมินโดยนายจ้าง (/5): โท = ไม่มีข้อมูล, เอก = ไม่มี*, เอกนานาชาติ = 4.93 2. การได้งานทำ (%): โท = ไม่มีข้อมูล, เอก = 0, เอกนานาชาติ = 100
การวิจัย	อาจารย์ / นักวิจัย	1.ผลงานวิจัยคุณภาพสูง 2.ผลงานวิจัยได้รับการยอมรับ	1. จำนวนผลงานตีพิมพ์ ปี 2664 = 95 2. Impact factor/อาจารย์ = 4.52
	ผู้ให้ทุนวิจัย	วิจัยได้ผลสำเร็จตามโครงการ	ปิดโครงการวิจัยได้ 100%
การบริการ	ผู้ป่วยและผู้รับบริการ	ภาควิชาไม่ได้ให้บริการต่อผู้ป่วยโดยตรง	—
	ผู้รับบริการวิชาการ	1. การบริการที่มีคุณภาพ 2. บุคลากรมีความรู้ความสามารถ	1. ผลการประเมินการให้บริการสุขภาพ 2. จำนวนอาจารย์ที่เป็น reviewer 3. จำนวนอาจารย์ที่เป็นบรรณาธิการวารสารทางวิชาการ
ผู้มีส่วนได้ส่วนเสียที่สำคัญอื่น ๆ:		—	—

*ยังไม่ได้งานทำจึงไม่มีผลการประเมินจากนายจ้าง

ข.3 พันธมิตร และคู่ความร่วมมือของภาควิชา

(อธิบายแนวคิดในการเลือกพันธมิตร และคู่ความร่วมมือของภาควิชา และแนวทางในการดำเนินงานร่วมกัน)

การเลือกพันธมิตร และคู่ความร่วมมือของภาควิชาเป็นไปตามพันธกิจของภาควิชาในด้านการเรียนการสอนทางสรีรวิทยา และการทำวิจัยในด้านที่อาจารย์สนใจ

พันธมิตร	ระบบที่ร่วมงานกัน			จำนวนปี ที่ร่วมงาน	การดำเนินการร่วมกัน	ผลลัพธ์ที่ผ่านมา
	การศึกษา	วิจัย	บริการ			
1. ผู้ให้ทุนวิจัย -ภาครัฐ: วช, สกว, สวทช, พวอ คปก, ทปอ -ภาคเอกชน: ฮิลล์คอฟ, อ่า พลฟูดส์โพรเซส ซิ่ง, ออร์แกนิก ไวต้า	—	✓	—	4 — 11 8, 8, 6	ให้ทุนแก่อาจารย์เพื่อทำวิจัย และสร้างนวัตกรรม	จำนวนทุนวิจัย
2. คณะ แพทยศาสตร์ เชียงใหม่	✓	✓			ให้ทุนแก่อาจารย์เพื่อทำวิจัย	
คู่ความร่วมมือ	ระบบที่ร่วมงานกัน			จำนวนปี ที่ร่วมงาน	การดำเนินการร่วมกัน	ผลลัพธ์ที่ผ่านมา
	การศึกษา	วิจัย	บริการ			
1. สรีรวิทยา สมาคมแห่ง ประเทศไทย			✓	30	การเผยแพร่ผลงานวิชาการ และการบริการวิชาการ	ภาควิชาฯ ร่วมเป็นเจ้าภาพ กับสรีรวิทยาสมาคมแห่ง ประเทศไทยจัดการประชุม วิชาการประจำปี ในปี พ.ศ. 2559 ซึ่งมีผู้เข้าร่วมประชุม จากสถาบันต่างๆ เป็น จำนวนมาก ทำให้สามารถ สร้างเครือข่ายและ แลกเปลี่ยนความรู้ใน สาขาวิชาและต่างสาขาวิชา

2. Kyoto pre-fecture uni- versity of Medicine -University of Toulouse, -University of Kentucky, -Tulane Uni- versity -German In- stitute of Human Nutri- tion -Rutgers Uni- versity Uni- versity	✓		5	สอนและฝึกการทำวิจัยของ นักศึกษาบัณฑิต	มีความร่วมมือระหว่าง สถาบัน สามารถส่งและ แลกเปลี่ยนนักศึกษาฝึก ปฏิบัติงานวิจัยอย่าง ต่อเนื่อง
			5		
			3		
			3		
			4		

2. สถานการณ์ของหน่วยงาน: ภาควิชา

ก.1: สภาพแวดล้อมด้านการแข่งขัน – ลำดับในการแข่งขัน และคู่แข่ง

(อธิบายสถานการณ์การแข่งขันของภาควิชาโดยสังเขป)

เนื่องจากมหาวิทยาลัย คณะฯ และภาควิชามีการเปรียบเทียบผลงานวิจัยระหว่างสถาบันเป็นประจำเป็นหลัก ดังนั้นปัจจัยที่มีผลต่อการแข่งขันคือ จำนวนบุคลากรสายวิชาการและฝ่ายสนับสนุน นักศึกษาบัณฑิต เครื่องมือวิจัย และทุนวิจัย. แนวโน้มปัจจุบันคือ บุคลากรที่เกษียณอายุมากขึ้น โดยภายใน 5 ปีจะลดลงไป 5 คน จำนวนนักศึกษาระดับบัณฑิตลดลง ทุนวิจัยมีแนวโน้มลดลง ประกอบกับครุภัณฑ์ที่จำเป็นและทันสมัยไม่เพียงพอ. ทั้งหมดนี้มีแนวโน้มจะทำให้ output ลดลงได้.

(อธิบายหลักการในการคัดเลือกคู่แข่ง การได้มาซึ่งข้อมูลของคู่แข่งสำคัญของภาควิชา และการนำไปใช้)

เลือกคู่แข่งจากสถาบันการศึกษาที่มีภาควิชาสรีรวิทยา โดยใช้ข้อมูลที่ได้จาก internet และ Pub-Med เพื่อเปรียบเทียบผลงานวิจัยในระดับนานาชาติ

ตาราง OP6: คู่แข่งที่สำคัญของหน่วยงาน:

คู่แข่ง ที่ 1:	เปรียบเทียบ ด้าน	ผลลัพธ์ที่ใช้เทียบ (หน่วยวัด)	ภาควิชา			คู่แข่ง		
			62	63	64	62	63	64
1. คณะวิทยาศาสตร์ มหาวิทยาลัยมหิดล	วิจัย	จำนวนผลงานวิจัย* (เรื่อง)	59	80	95	52	66	52
		จำนวนผลงานวิจัยต่อ อาจารย์	2.9	4.0	4.52	2.6	3.3	2.6

2. คณะแพทยศาสตร์ จุฬาลงกรณ์ มหาวิทยาลัย	วิจัย	จำนวนผลงานวิจัย* (เรื่อง)	59	80	95	27	27	19
		จำนวนผลงานวิจัยต่อ อาจารย์	2.9	4.0	4.52	1.8	1.8	1.27
3. คณะแพทยศาสตร์ศิริราช มหาวิทยาลัยมหิดล	วิจัย	จำนวนผลงานวิจัย* (เรื่อง)	59	80	95	9	21	22
		จำนวนผลงานวิจัยต่อ อาจารย์	2.9	4.0	4.52	0.3	0.7	0.85

*ผลงานวิจัยที่ตีพิมพ์ในวารสารวิชาการระดับนานาชาติ

ก.2: การเปลี่ยนแปลงที่ส่งผลกระทบต่อความสามารถในการแข่งขันที่สำคัญของภาควิชา

(อธิบายสถานการณ์การเปลี่ยนแปลงสำคัญทั้งภายในและภายนอกที่ภาควิชาเผชิญอยู่โดยสังเขป)

การระบาดโรคติดเชื้อไวรัสโคโรนา 2019 อย่างต่อเนื่องมีผลกระทบต่อกระบวนการจัดการเรียนการสอน และการประเมินผล รวมทั้งระยะเวลาในการสำเร็จการศึกษาของนักศึกษาบัณฑิต เนื่องจากไม่สามารถเดินทางไปปฏิบัติงานวิจัยในต่างประเทศได้

ตาราง OP7: การเปลี่ยนแปลงที่ส่งผลกระทบต่อความสามารถในการแข่งขัน

การเปลี่ยนแปลงภายนอกที่สำคัญ	ผลกระทบ หรือ โอกาส สำหรับภาควิชา
1. สถานการณ์การระบาดของโรคติดเชื้อไวรัสโคโรนา 2019 อย่างต่อเนื่อง	1. บุคลากรสายวิชาการ ได้ปรับรูปแบบการเรียนการสอนภาคบรรยายและภาคปฏิบัติการ แบบ online ให้มีความเหมาะสมและมีประสิทธิภาพ 2. บุคลากรสายวิชาการได้มีการปรับรูปแบบการผลิตผลงานวิจัย นวัตกรรม เพื่อให้อาจารย์ทุกคนผลิตผลงานวิจัยที่มีคุณภาพ โดยผลิตผลงานวิจัยที่ตีพิมพ์ในวารสารวิชาการระดับนานาชาติและ impact factor สูงขึ้นอย่างต่อเนื่อง และอยู่ในระดับแนวหน้าเมื่อเทียบกับสถาบันอื่น 3. นักศึกษาไม่สามารถเดินทางไปต่างประเทศเพื่อเสนอผลงานหรือทำวิจัย ณ ต่างประเทศได้ตามข้อกำหนดของทุนเช่น คปก ทำให้ระยะเวลาการสำเร็จการศึกษาตามหลักสูตรใช้เวลามากขึ้น
2. นักศึกษาบัณฑิตมีจำนวนลดลง	ปรับปรุงหลักสูตรระดับบัณฑิตศึกษาให้มีความทันสมัย ตรงกับความต้องการของคนรุ่นใหม่ เช่น big data, bioinformatic
การเปลี่ยนแปลงภายในที่สำคัญ	ผลกระทบ หรือ โอกาส สำหรับภาควิชา
1. จำนวนงบประมาณการวิจัยที่ได้รับการสนับสนุนมีจำนวนไม่เพียงพอ	การทำวิจัยร่วมกับสถาบันในต่างประเทศ จากการศึกษาที่ได้รับทุนสนับสนุนให้นักศึกษาสามารถเดินทางไปทำวิจัย ณ ต่างประเทศ (คปก, พวอ)
2. มีครุภัณฑ์ที่ทันสมัยในการทำวิจัยไม่เพียงพอ	บุคลากรมีความเชี่ยวชาญในการทำวิจัยหลากหลายสาขา และสามารถทำวิจัยร่วมกับสถาบันในต่างประเทศ

ตีพิมพ์ผลงานวิจัยที่บูรณาการกับต่างภาควิชาหรือต่างสถาบัน	จำนวนผลงานวิจัยที่บูรณาการกับต่างภาควิชาหรือต่างสถาบันที่มี impact factor มากกว่า 5 และอยู่ใน Q1, Q2	2	4	6	✓	ผู้ช่วยหัวหน้าภาควิชาด้านวิจัย	ยกระดับความเข้มแข็งของงานวิจัยผ่านการสร้างเครือข่ายงานวิจัยเพื่องานวิจัย HIGH IMPACT
นวัตกรรมจากผลงานวิจัย Functional food	จำนวนผลงานวิจัยนวัตกรรมด้าน functional food	1	1	1	✓	ผู้ช่วยหัวหน้าภาควิชาด้านวิจัย	สร้างชื่อเสียงให้กับคณะแพทยศาสตร์ในระดับสากลเป็นสถาบันในดวงใจด้านงานวิจัย
มีผลงานตีพิมพ์ในระดับนานาชาติที่มี impact factor สูง	จำนวนผลงานตีพิมพ์ในระดับนานาชาติที่มี impact factor สูงเฉลี่ย >3	70	80	90	✓	ผู้ช่วยหัวหน้าภาควิชาด้านวิจัย	สร้างชื่อเสียงให้กับคณะแพทยศาสตร์ในระดับสากลเป็นสถาบันในดวงใจด้านงานวิจัย
สร้างหลักสูตร lifelong education ที่เกี่ยวกับสรีรวิทยาในเรื่องสุขภาพอาหาร และการออกกำลังกาย	จำนวนหลักสูตร lifelong education	2	2	2	✓	หัวหน้าภาควิชา	พัฒนาหลักสูตรที่ดึงดูดผู้เรียนทุกกลุ่ม เพื่อเพิ่มศักยภาพในการแข่งขันเป็นโรงเรียนแพทย์ในดวงใจ

นำ KM เพื่อการพัฒนาการทำงานของเจ้าหน้าที่สนับสนุน เพื่อให้การทำงานของภาควิชามีประสิทธิภาพและทันเวลา	โครงการพัฒนาการทำงานของเจ้าหน้าที่อย่างน้อยต่อปี	1	1	1	✓	หัวหน้าภาควิชา	มุ่งสู่การเป็นองค์กรสมรรถนะสูงโดยใช้กระบวนการจัดการความรู้ขององค์กรที่มีประสิทธิภาพ
---	--	---	---	---	---	----------------	---

2.3 แผนด้านบุคลากรสำคัญที่สนับสนุนแผนกลยุทธ์ของภาควิชา

(อธิบาย การดำเนินการด้านบุคลากรเพื่อการสนับสนุนแผนกลยุทธ์และแผนปฏิบัติการสำคัญของภาควิชา)

การสร้างกลไกให้อาจารย์และนักวิจัย สามารถผลิตผลงานวิจัยที่มีคุณภาพเป็นเลิศในระดับสากล ส่งผลกระทบต่อบุคลากรในภาควิชาในด้านวิจัย โดยบุคลากรสายวิชาการทุกคนมุ่งเน้นผลิตผลงานวิจัยที่มีคุณภาพ เนื่องจากเป็นส่วนหนึ่งของข้อตกลงในการประเมินผลการปฏิบัติงาน

ภาควิชาดำเนินการสนับสนุนด้านบุคลากร โดยจัดให้มีระบบ rewarding ให้กับบุคลากรที่สามารถผลิตผลงานวิจัยและนวัตกรรมที่มีคุณภาพ และมีการกระตุ้นให้บุคลากรผลิตผลงานวิจัยโดยมีการ update benchmark งานวิจัยกับสถาบัน คู่เทียบในที่ประชุมภาควิชาทุกเดือน เพื่อให้สามารถปฏิบัติตามแผนกลยุทธ์ด้านวิจัย

หมวด 3: ลูกค้ำ

3.1 การจำแนกลูกค้ำ

(ภาควิชามีแนวทางในการจำแนกกลุ่มลูกค้ำ หรือ ส่วนตลาดที่สำคัญของภาควิชาอย่างไร เพื่อกำหนดว่ากลุ่มลูกค้ำใดที่ภาควิชาให้ความสำคัญ เพื่อการเติบโตของภาควิชา)

ภาควิชามีแนวทางในการจำแนกกลุ่มลูกค้ำตามพันธกิจหลักและการบรรลุถึงวิสัยทัศน์ของภาควิชา ในด้านการศึกษา คือ นักศึกษาระดับปริญญาตรีและระดับปริญญาโทจากสถาบันต่าง ๆ ทั้งในและนอกประเทศ สำหรับในด้านวิจัยคือ ผู้นำผลงานวิจัยและนวัตกรรมไปใช้

กระบวนการจำแนกกลุ่มลูกค้ำ ได้รับการทบทวน และปรับปรุงจากการประชุมภาควิชา, ประชุมคณะกรรมการบริหารหลักสูตรบัณฑิตศึกษา ประจำสาขาวิชา และสัมมนาภาควิชาประจำปี รวมทั้งการเดินทางไป Road Show ต่างประเทศอย่างต่อเนื่อง

ตาราง 3.1: กลุ่มลูกค้ำ หรือ ส่วนตลาดที่สำคัญของภาควิชา

กลุ่มลูกค้ำ ตลาด สำคัญ	ความสำคัญต่อการเติบโตของภาควิชา	แนวทางการดำเนินการที่สำคัญของภาควิชา
นักศึกษาบัณฑิต	เป็นลูกค้ำปัจจุบันในหลักสูตร หากมีความพึงพอใจที่ดี มี engagement และมีคุณสมบัติตามวัตถุประสงค์และ outcome ที่กำหนดในหลักสูตรจะช่วยสร้างชื่อเสียงและดึงดูดผู้สมัครในอนาคต นอกจากนี้ยังมีส่วนสำคัญในการช่วยผลิตผลงานวิจัยของภาควิชา	ปรับปรุงกระบวนการวิชาและหลักสูตรตามข้อมูลที่ได้จากการประเมินของนักศึกษาและบัณฑิตที่สำเร็จการศึกษา ให้มีความทันสมัยและมีความเป็นสากล ผ่านทางหลักสูตรนานาชาติ

บัณฑิต ป.ตรีและป.โท ต่างสถาบันทั้งในและนอกประเทศ ที่ประสงค์จะเรียนในหลักสูตรของภาควิชา	เป็นลูกค้าในอนาคต ช่วยในการเพิ่มจำนวนผู้สมัครที่จะเข้ามาศึกษาในหลักสูตรต่างๆ ของภาควิชา	การทำประชาสัมพันธ์ผ่านทาง website และ social media รวมถึงการทำ road show เพื่อเพิ่ม visibility ของภาควิชา คณะ และมหาวิทยาลัย
อาจารย์ นักวิชาการ นักวิจัย นักศึกษา นักวิทยาศาสตร์	<ul style="list-style-type: none"> เป็นผู้นำเอาผลวิจัยและนวัตกรรมไปใช้ประโยชน์ เป็นผู้ที่ได้รับบริการจากการเป็นวิทยากร reviewer หรือบรรณาธิการวารสารวิชาการ จากอาจารย์ของภาควิชา โดยวัตถุประสงค์คือการเพิ่มชื่อเสียงของภาควิชา ซึ่งส่งผลต่อจำนวนผู้สมัครเข้ารับการศึกษา 	สร้างกลุ่มงานวิจัยที่มีความร่วมมือกับต่างภาควิชา ต่างคณะ ต่างสถาบัน และต่างประเทศ รวมทั้งมีความร่วมมือกับภาคเอกชน

3.2 การรับฟังลูกค้า

(ภาควิชาควรมีวิธีการอย่างไร ในการรับฟัง มีปฏิสัมพันธ์ และสังเกตลูกค้าเพื่อให้ได้สารสนเทศที่นำไปใช้ได้)

ภาควิชาได้นำผลสรุปจากแบบประเมินกระบวนการเรียนการสอนและแบบสอบถามจากกิจกรรมต่าง ๆ ที่ภาควิชาจัดขึ้นมาปรับปรุงแก้ไขกระบวนการศึกษาและวิจัยที่ส่งผลต่อนักศึกษาบัณฑิต (ลูกค้า) นอกจากนั้นภาควิชายังจัดให้มีการสัมมนาร่วมระหว่างนักศึกษาบัณฑิต กับอาจารย์และเจ้าหน้าที่ในสัมมนาภาควิชาประจำปี เพื่อให้ นักศึกษาเสนอสิ่งที่ต้องการให้ภาควิชาจัดทำให้ เพื่อสนับสนุนการเรียนรู้และการทำวิจัย เช่น ทุนวิจัยสำหรับงานวิจัย ฯลฯ

ภาควิชาพัฒนากระบวนการรับฟังเสียงของลูกค้าผ่านสื่อสังคมออนไลน์ (Facebook, Line group, Email) โดยเริ่มต้นในปี 2558 เพื่อนำมาใช้ในการติดต่อสื่อสารกับนักศึกษา อาจารย์ และเป็นช่องทางในการรับฟังเสียงของนักศึกษา

ภาควิชามีกระบวนการทบทวน และปรับปรุงวิธีการรับฟังเสียงดังตารางข้างต้น ผ่านการประชุมจัดทำแผนกลยุทธ์ประจำปีของภาควิชา โดยมีผู้ช่วยหัวหน้าภาควิชา ด้านการเรียนการสอน ระดับบัณฑิตศึกษา และคณะกรรมการบริหารหลักสูตรบัณฑิตศึกษาประจำสาขาวิชา เป็นผู้รับผิดชอบ เริ่มจากการประชุมปรึกษาหารือ นักศึกษาบัณฑิตที่เข้าศึกษาได้ทราบถึงช่องทางการรับฟัง ช่องทางรับทราบข้อมูลข่าวสารแบบ two-way ระหว่างนักศึกษาบัณฑิตกับสาขาวิชา ช่องทางติดต่อสื่อสารกับบุคลากรที่เกี่ยวข้อง

ตาราง 3.2: กลไกการรับฟังลูกค้าของภาควิชา

กลุ่มลูกค้า	ช่องทางการรับฟัง/ (ผู้รับผิดชอบ)	ความถี่	สารสนเทศที่ได้รับ	การนำไปใช้ต่อ
นักศึกษาบัณฑิตศึกษา	แบบสอบถาม	H	<ul style="list-style-type: none"> ความพึงพอใจต่อหลักสูตร คุณภาพการเรียนการสอน 	ปรับปรุงหลักสูตร
	นำเสนอในการสัมมนาภาควิชาประจำปี	Y	ความพึงพอใจต่อครุภัณฑ์ที่ภาควิชาจัดทำให้ในแต่ละปี	จัดหาครุภัณฑ์ที่นักศึกษาบัณฑิตใช้สำหรับงานวิจัย

	Line group	C	<ul style="list-style-type: none"> • ความพึงพอใจต่อหลักสูตร • คุณภาพการเรียนการสอน • ปัญหาและอุปสรรคในการเรียน การวิจัย 	ปรับปรุงหลักสูตร
อาจารย์ นักวิจัย	<ul style="list-style-type: none"> • แบบสอบถาม • การประชุม • Line group 	H M C	<ul style="list-style-type: none"> • ความพึงพอใจต่อหลักสูตร • คุณภาพการเรียนการสอน • ปัญหาและอุปสรรคในการเรียนการสอน การวิจัย 	ปรับปรุงหลักสูตร

Y: Yearly, H: Half-yearly, Q: Quarterly, M: Monthly, W: Weekly, C: Continuously

3.3 ความผูกพันของลูกค้า: ประสบการณ์ และการจัดการความสัมพันธ์

(ภาควิชาดำเนินการอย่างไรในการสร้างประสบการณ์ที่ดีที่สุดสำหรับลูกค้า และจัดการความสัมพันธ์กับลูกค้ากลุ่มที่สำคัญของภาควิชา เช่น การสนับสนุนลูกค้า การจัดการกับข้อร้องเรียน)

ภาควิชาประเมินความพึงพอใจ ความไม่พึงพอใจ และความผูกพันของลูกค้าของภาควิชา โดยนำผลการประเมินกระบวนการเรียนการสอนที่ได้มาเข้าที่ประชุมภาควิชา เพื่อพิจารณา และนำไปใช้ในการปรับปรุงหลักสูตรและพัฒนาแผนการปฏิบัติการประจำปี อาทิเช่น เปลี่ยนจากกล่องรับความคิดเห็นในจุดต่าง ๆ และการตอบข้อซักถามทางโทรศัพท์ เปลี่ยนเป็น social media อาทิเช่น Facebook, Email, Line group และ Microsoft Teams.

3.4 การปฏิบัติที่เป็นธรรม (Fair Treatment)

(ภาควิชาดำเนินการอย่างไรเพื่อให้มั่นใจว่า กระบวนการต่าง ๆ ที่เกี่ยวกับประสบการณ์ของลูกค้าจะได้รับการปฏิบัติอย่างเป็นธรรม)

1. ส่งเสริมการปฏิบัติที่เป็นธรรมต่อนักศึกษาให้เป็นส่วนสำคัญในวัฒนธรรมขององค์กร
2. มีระบบอาจารย์ที่ปรึกษาดูแลด้านการเรียน และปัญหาที่เกี่ยวข้อง และมีผลกระทบต่อการศึกษา
3. มีช่องทางและกระบวนการจัดการความเห็น สิ่งที่ต้องการ และข้อร้องเรียนของนักศึกษา ผ่านทางระบบการประเมินกระบวนการเรียน และหลักสูตร นอกจากนี้ยังมีการรายงานความก้าวหน้าในการศึกษาและอุปสรรคของนักศึกษา
4. มีกิจกรรมสร้างความสัมพันธ์ระหว่างนักศึกษาและบุคลากรทุกระดับของภาควิชา เช่น งานทำบุญอุทิศส่วนกุศลให้สัตว์ทดลอง, งานรดน้ำดำหัว, งานปีใหม่ เป็นต้น

3.5 การใช้ข้อมูลเสียงของลูกค้า และตลาดของภาควิชา

(ภาควิชาดำเนินการอย่างไรในการเลือกและใช้ข้อมูลสารสนเทศจากเสียงของลูกค้าและตลาด)

ภาควิชาเลือกใช้ข้อมูลสารสนเทศจากเสียงของลูกค้าที่ใช้ทรัพยากรน้อยในการแก้ปัญหา สามารถจัดการได้อย่างรวดเร็ว และเกี่ยวข้องกับต่างหน่วยงานเท่าที่จำเป็น โดยข้อมูลนั้นสามารถนำไปปฏิบัติได้ มีผลกระทบที่สูง โดยสามารถเห็นผลที่ชัดเจน และวัดผลความสำเร็จได้สะดวก

ตาราง 3.2: เสียงของลูกค้า ตลาด และการนำเสียงไปใช้ของภาควิชา

กลุ่มลูกค้า	เสียงที่สำคัญ	แนวทางการนำเสียงไปใช้	ตัวอย่างการนำไปใช้เพื่อปรับปรุงที่สำคัญ
นักศึกษาบัณฑิต	ประสิทธิภาพของกระบวนการจัดการเรียนการสอนตามวัตถุประสงค์	ปรับปรุงกระบวนการเรียนการสอนให้นักศึกษาบรรลุตาม learning objectives และ learning outcomes	การจัดกิจกรรมหรือกระบวนการเตรียมความพร้อมให้ นักศึกษา ก่อนเข้าศึกษา โดยการปรับฐานความรู้ทั่วไปด้านสรีรวิทยาสำหรับ นักศึกษาหลักสูตรที่ไม่กำหนดให้มีกระบวนการเรียน
บัณฑิต ป.ตรีและ ป.โท ต่างสถาบันทั้งในและนอกประเทศที่ประสงค์จะเรียนตามหลักสูตรภาค	ความทันสมัยและน่าสนใจของหลักสูตร	การปรับหลักสูตรให้ทันสมัย เป็นที่ต้องการของลูกค้าในอนาคต ช่วยในการเพิ่มจำนวนผู้สมัคร	ยังไม่มีผลสำรวจ
ศิษย์เก่า	ประสิทธิภาพและความเหมาะสมของการจัดหลักสูตรในการสร้างโอกาสจ้างงาน	<ul style="list-style-type: none"> การปรับหลักสูตรเพื่อสร้างอัตลักษณ์และโอกาสจ้างงาน การบอกต่อและแนะนำลูกค้าใหม่ 	<p>จากการประเมินความพึงพอใจต่อคุณภาพหลักสูตรในปี 2564 มีผลคือ</p> <ul style="list-style-type: none"> หลักสูตรดุขภูิบัณฑิต (นานาชาติ) = 4.48/5.0 หลักสูตรดุขภูิบัณฑิต = 5/5 หลักสูตรมหาบัณฑิต = 4.33/5.0 <p>โดยยังไม่มียข้อเสนอแนะเพิ่มเติมแต่อย่างใด</p>
นายจ้างของบัณฑิต	ทักษะที่จำเป็นและสำคัญในการปฏิบัติงาน	การปรับหลักสูตรให้ตอบสนองต่อความต้องการที่แท้จริงของตลาด	ผลการประเมินที่ผ่านมาไม่มีข้อเสนอแนะเพิ่มเติมจากนายจ้าง

หมวด 4: การวัด วิเคราะห์ การจัดการความรู้

4.1 การวัด วิเคราะห์ และทบทวนผลการดำเนินการของภาควิชา

(ภาควิชามีแนวทางอย่างไร ในการเลือกตัววัดผลการดำเนินงานที่สำคัญ การติดตาม การทบทวนผลการดำเนินการและขีดความสามารถของภาควิชา)

ภาควิชามีแนวทางในการเลือกและกำหนดตัวชี้วัดของภาควิชา คือ ตัวชี้วัดของภาควิชาต้องส่งผลกระทบต่ออย่างชัดเจนต่อการพัฒนาของภาควิชา สอดคล้องกับวิสัยทัศน์และพันธกิจของภาควิชา ตอบสนองต่อวัตถุประสงค์เชิงกลยุทธ์ของภาควิชา มีความได้เปรียบทางการแข่งขัน และสร้างความยั่งยืนให้แก่ภาควิชา เมื่อได้ตัวชี้วัดแล้ว ภาควิชาทำการกำหนดแหล่งข้อมูล และระบบที่ใช้เก็บข้อมูล และความถี่ในการเก็บข้อมูล เพื่อใช้ติดตามตัวชี้วัด กระบวนการติดตามตัวชี้วัดของภาควิชา แสดงในตารางที่ 4.1

ตามนโยบายการบริหารภาควิชาที่เน้นการพัฒนางานวิจัยและสร้างนวัตกรรมที่นำไปใช้ประโยชน์ในการเรียนการสอน และการพัฒนาเศรษฐกิจ สังคม และความมั่นคงของท้องถิ่นประเทศและสากล ภาควิชาจึงกำหนดตัวชี้วัด คือ จำนวนผลงานวิจัย นวัตกรรม หรืองานสร้างสรรค์ที่ตีพิมพ์เผยแพร่ หรือนำไปใช้ประโยชน์ในระดับชาติหรือนานาชาติ และจำนวนทุนวิจัย โดยมีกระบวนการติดตามตัวชี้วัด คือ การเก็บข้อมูลจากฐานข้อมูล

ผลงานวิจัยระดับนานาชาติ PubMed การรายงานภาระงานและผลปฏิบัติงาน (TOR/JA) ของบุคลากร มหาวิทยาลัยเชียงใหม่ และการรายงานความก้าวหน้าการวิจัยของหน่วยวิจัยของภาควิชา จากนั้น จัดทำผลการดำเนินการ และรายงานให้คณะกรรมการบริหารภาควิชาทราบ เพื่อทบทวน และปรับปรุงผลการดำเนินการต่อไป

ทางด้าน การพัฒนาการจัดการศึกษาอย่างมีคุณภาพในระดับสากล ภาควิชากำหนดตัวชี้วัด คือ ร้อยละของความสมบูรณ์ของการจัดทำ มคอ 3 และ มคอ 5 ของทุกกระบวนวิชา และทุกหลักสูตรที่ภาควิชาดำเนินการจัดการเรียนการสอน ร้อยละของความสมบูรณ์ของการจัดทำ มคอ 7 ของทุกหลักสูตรที่ภาควิชารับผิดชอบ ค่าเฉลี่ยความพึงพอใจของอาจารย์ต่อการรับนักศึกษา ค่าเฉลี่ยความพึงพอใจของนักศึกษาต่อการจัดการเรียนการสอนในทุกกระบวนวิชาที่ภาควิชารับผิดชอบ และค่าเฉลี่ยความพึงพอใจของอาจารย์ต่อการพัฒนานักศึกษา โดยมีกระบวนการติดตามตัวชี้วัด คือ การเก็บข้อมูลจากฐานข้อมูลระบบสารสนเทศเพื่อการจัดการและการบริหาร มหาวิทยาลัยเชียงใหม่ (CMU MIS) แบบสอบถามเพื่อประเมินการรับนักศึกษาโดยอาจารย์ และแบบสอบถามเพื่อประเมินการพัฒนา นักศึกษาโดยอาจารย์ จากนั้น จัดทำผลการดำเนินการ และรายงานให้คณะกรรมการบริหารภาควิชาทราบ เพื่อทบทวน และปรับปรุงผลการดำเนินการต่อไป

ตาราง 4.1 ตัววัดผลการดำเนินงานที่สำคัญที่สะท้อนขีดความสามารถของภาควิชาและกระบวนการติดตาม

ระบบงาน	ตัววัดที่สำคัญ	กระบวนการติดตามและการปรับปรุง	ความถี่ในการติดตาม	ผู้รับผิดชอบ
การศึกษา	การพัฒนาหลักสูตร	<ul style="list-style-type: none"> การรายงานผลการดำเนินงานของหลักสูตรในแต่ละปี การประชุมคณะกรรมการบริหารภาควิชา 	H	คณะกรรมการบริหารหลักสูตร
	การรับนักศึกษา	<ul style="list-style-type: none"> การเก็บข้อมูลจากแบบสอบถามเพื่อประเมินการรับนักศึกษาโดยอาจารย์ การประชุมคณะกรรมการบริหารภาควิชา 	H	คณะกรรมการบริหารหลักสูตร
	การจัดการเรียนการสอน	<ul style="list-style-type: none"> การประชุมคณะกรรมการบริหารภาควิชา สัมมนาภาควิชา 	H	<ul style="list-style-type: none"> ผู้ช่วยหัวหน้าภาควิชาด้านการเรียนการสอนปริญญาตรี ผู้ช่วยหัวหน้าภาควิชาด้านการเรียนการสอนบัณฑิต

	การพัฒนานักศึกษา	<ul style="list-style-type: none"> ● การเก็บข้อมูลจากแบบสอบถามเพื่อประเมินการพัฒนานักศึกษาโดยอาจารย์ ● การประชุมคณะกรรมการบริหารภาควิชา ● การจัดกิจกรรมต่าง ๆ เช่น การสัมมนากระบวนวิชา, Progress Report, Research Day, กิจกรรมเตรียมความพร้อม 	H	<ul style="list-style-type: none"> ● ผู้ช่วยหัวหน้าภาควิชาด้านการเรียนการสอนปริญญาตรี ● ผู้ช่วยหัวหน้าภาควิชาด้านการเรียนการสอนบัณฑิต
วิจัย	พัฒนาผู้วิจัยให้มีความรู้ความสามารถ	<ul style="list-style-type: none"> ● การเก็บข้อมูลจากฐานข้อมูล PubMed ● การรายงาน TOR/JA ● การรายงานความก้าวหน้าการวิจัยของหน่วยวิจัย ● การประชุมคณะกรรมการบริหารภาควิชา 	H	ผู้ช่วยหัวหน้าภาควิชาด้านการวิจัย
	การหาทุนวิจัย	<ul style="list-style-type: none"> ● การเก็บข้อมูลจากการรายงาน TOR/JA ● การรายงานความก้าวหน้าการวิจัยของหน่วยวิจัย ● การประชุมคณะกรรมการบริหารภาควิชา 	H	ผู้ช่วยหัวหน้าภาควิชาด้านการวิจัย
	การสร้างงานวิจัยและนวัตกรรม	<ul style="list-style-type: none"> ● การเก็บข้อมูลจากฐานข้อมูล PubMed ● การประชุมคณะกรรมการบริหารภาควิชา 	M	ผู้ช่วยหัวหน้าภาควิชาด้านการวิจัย
บุคลากร	ปฏิบัติงานตาม TOR	<ul style="list-style-type: none"> ● การเข้าสู่ตำแหน่งทางวิชาการ ● การปฏิบัติงานของบุคลากรตามภาระงานที่กำหนด ● จัดทำโครงการพัฒนาการทำงาน ofเจ้าหน้าที่สายสนับสนุน 	Y Y	หัวหน้าภาควิชา

4.2 การจัดการความรู้ของภาควิชา

(ภาควิชาความีวิธีการอย่างไรในการสร้างและจัดการความรู้ของภาควิชา ตลอดจนการแบ่งปันวิธีการปฏิบัติที่ดีในภาควิชา รวมถึงทำให้การเรียนรู้ฝังลึกลงไปในชีวิตปฏิบัติงานของภาควิชา)

1. การจัดทำกระบวนการทำงานมาตรฐานในด้านการบริหารกระบวนวิชาในระดับปริญญาตรี และบัณฑิตศึกษา เช่นระบบการสอบ การตัดเกรด การดูแลนักศึกษา โดยการจัดทำเป็นคู่มือที่มีรายละเอียดและขั้นตอนที่แจ้งให้นักศึกษาและบุคลากรที่เกี่ยวข้องสามารถนำไปปฏิบัติตาม ติดตามผลและตรวจสอบได้

2. การมีระบบ mentoring ในการทำวิจัยของอาจารย์บรรจุใหม่ โดยการมอบหมายให้อาจารย์ที่มีประสบการณ์ และผลงานในด้านงานวิจัยที่เป็นที่ยอมรับในองค์กรวิชาชีพ เป็น Mentor ให้อาจารย์บรรจุใหม่ ในการทำวิจัย เพื่อให้ผลิตผลงานได้เร็วขึ้น

หมวด 5: บุคลากร

5.1 ขีดความสามารถและอัตรากำลังของบุคลากรของภาควิชา

(ภาควิชา มีแนวทางอย่างไร ในการประเมินความต้องการขีดความสามารถ และ อัตรากำลังบุคลากรของภาควิชา)

ภาควิชาประเมินความต้องการด้านขีดความสามารถและอัตรากำลังของบุคลากรทั้งสายวิชาการและสายสนับสนุน โดยประเมินจากการวางแผนอัตรากำลังผู้ที่จะเกษียณอายุราชการในระยะเวลา 10 ปี (ปี 2562 – 2572) ซึ่งพบว่า ภาควิชาจะมีบุคลากรสายวิชาการเกษียณอายุ จำนวน 8 อัตรา และบุคลากรสายสนับสนุนเกษียณอายุ จำนวน 2 อัตรา ซึ่งจะจัดส่งข้อมูลไปยังคณะฯ เพื่อวางแผนทดแทนอัตรากำลังในแต่ละสายงานเพื่อไม่ให้กระทบกับพันธกิจของภาควิชา

ตาราง 5.1 ขีดความสามารถ และอัตรากำลังบุคลากรที่ภาควิชาต้องการในอนาคต

กลุ่มบุคลากร	ขีดความสามารถ	อัตรากำลัง	ความสอดคล้องกับกลยุทธ์ของภาควิชา
สายวิชาการ	<ul style="list-style-type: none"> มีคุณวุฒิปริญญาเอกในสาขาวิชาสรีรวิทยาหรือสาขาที่เกี่ยวข้อง มีประสบการณ์ในการทำงานวิจัย มีทักษะในการใช้ภาษาอังกฤษ 	6	<ul style="list-style-type: none"> ผู้สอนในหลักสูตรต่างๆ ทั้งระดับปริญญาตรี โท และเอกในหลักสูตรนานาชาติ สร้างผลงานวิจัยและตีพิมพ์ในระดับนานาชาติ
สายสนับสนุน	<ul style="list-style-type: none"> มีทักษะในการใช้ภาษาอังกฤษ มีวุฒิด้านวิทยาศาสตร์หรือที่เกี่ยวข้อง (ผู้ปฏิบัติงานวิทยาศาสตร์) มีทักษะในการใช้คอมพิวเตอร์และการใช้โปรแกรมระบบจัดการเอกสารรวมถึงระบบจัดเก็บ ระบบค้นหาสืบค้น ระบบรักษาความปลอดภัยเอกสาร และการจัดการควบคุมและดูแลระบบ (นักจัดการงานทั่วไป และเจ้าหน้าที่สำนักงาน) 	2	สนับสนุนกระบวนการเรียนการสอนทั้งระดับปริญญาตรี โท เอก และกระบวนการด้านวิจัย

5.2 บุคลากรใหม่

(ภาควิชา มีแนวทางอย่างไร ในการสรรหา ว่าจ้างและดูแลบุคลากรใหม่)

ภาควิชาดำเนินการสรรหาบุคลากรใหม่ตามคุณสมบัติประจำตำแหน่ง ตามระเบียบของคณะแพทยศาสตร์และมหาวิทยาลัย และเน้นให้บุคลากรใหม่สามารถปฏิบัติหน้าที่ตามพันธกิจและตอบสนองต่อแผนกลยุทธ์ของคณะฯ นอกจากนี้ภาควิชาดำเนินการรักษาบุคลากรใหม่ไว้โดย สนับสนุนให้เข้ารับการอบรมหรือปฐมนิเทศอาจารย์ใหม่หรือบุคลากรใหม่จากคณะฯ และมหาวิทยาลัย รวมทั้งสนับสนุนการพัฒนาศักยภาพการทำงานทั้งบุคลากรสายวิชาการและสายสนับสนุนอย่างเต็มที่

ภาควิชาเปิดโอกาสให้บุคลากรสะท้อนความหลากหลายของมุมมอง วัฒนธรรม และวิถีคิด โดยพิจารณาจากการแสดงความคิดเห็นของบุคลากรทุกสายงานผ่านการประชุม สัมมนา และกิจกรรมต่าง ๆ ของภาควิชา โดยภาควิชาไม่มีการปิดกั้นความคิดเห็นของบุคลากรทุกระดับ

5.3 วัฒนธรรมองค์กร

(ภาควิชา มีแนวทางอย่างไรในการเสริมสร้างวัฒนธรรมองค์กรให้เกิดการสื่อสารที่เปิดกว้าง การทำงานที่ให้การดำเนินการที่ดี และบุคลากรมีความผูกพัน)
การสื่อสารที่เปิดกว้าง

ภาควิชาเปิดโอกาสให้บุคลากรสื่อสารและแสดงความคิดเห็นผ่านทางการประชุมภาควิชาประจำเดือน นอกจากนี้ยังมีการประชุมเป็นประจำระหว่างหัวหน้าภาควิชาและบุคลากรสายสนับสนุนเพื่อร่วมกันแก้ปัญหาที่เป็นอุปสรรคต่อการปฏิบัติงาน และรับข้อเสนอแนะเพื่อปรับปรุงกระบวนการทำงานให้มีประสิทธิภาพยิ่งขึ้น การทำงานให้มีผลการดำเนินการที่ดี และ บุคลากรมีความผูกพัน

ภาควิชามีแนวทางจัดการทำงานให้มีผลการดำเนินการที่ดี และบุคลากรมีความผูกพันกับภาควิชา โดย 1) มีการแสดงความยินดีกับบุคลากรทุกระดับของภาควิชาเมื่อได้รับรางวัล โดยมอบช่อดอกไม้แสดงความยินดีในที่ประชุมภาควิชาหรือในสถานที่รับรางวัลต่าง ๆ 2) จัดกิจกรรมสร้างเสริมความสัมพันธ์อันดี เช่น งานรดน้ำดำหัว อาจารย์และเจ้าหน้าที่อาวุโส, งานปีใหม่ ฯลฯ

5.4 การพัฒนาผลการปฏิบัติงานของบุคลากรของภาควิชา

(ภาควิชามีแนวทางอย่างไรในการส่งเสริม สนับสนุน การเรียนรู้และการพัฒนาตนเองของบุคลากรของภาควิชาที่สอดคล้องกับความต้องการของทั้งภาควิชาและของบุคลากรเอง)

ภาควิชามีแนวทางในการสนับสนุนการเรียนรู้และพัฒนาบุคลากรของภาควิชา โดยสนับสนุนและส่งเสริมให้บุคลากรทุกระดับเข้ารับการอบรมตามที่คณะ, มหาวิทยาลัย และหน่วยงานอื่นๆ จัดอย่างต่อเนื่อง และเปิดโอกาสให้บุคลากรทุกระดับพัฒนาศักยภาพในสายงานของตน และเปิดโอกาสให้แลกเปลี่ยนความคิดเห็นอย่างอิสระในที่ประชุมต่าง ๆ เพื่อแจ้งความต้องการครุภัณฑ์สำหรับงานการเรียนการสอน งานวิจัย ฯลฯ หรือความต้องการในสวัสดิการที่ภาควิชาจะสามารถสนับสนุนหรือตอบสนองให้ได้

นอกจากนั้นภาควิชายังมีแนวทางในการส่งเสริมให้บุคลากรมีความก้าวหน้าในอาชีพการงานของบุคลากร โดย 1) ความก้าวหน้าตามสายงาน: ภาควิชาสนับสนุนบุคลากรสายวิชาการให้เข้าสู่ตำแหน่งที่สูงขึ้น เช่น สนับสนุนให้เข้ารับการอบรมเตรียมความพร้อมเข้าสู่ตำแหน่งวิชาการที่สูงขึ้น ฯลฯ 2) ความก้าวหน้าสายบริหาร: ภาควิชามีการกระจายอำนาจให้แก่ผู้ช่วยหัวหน้าภาควิชาด้านต่าง ๆ ซึ่งส่วนหนึ่งถือเป็นการฝึกปฏิบัติงานด้านบริหารระดับภาควิชา จะส่งผลให้สามารถขึ้นสู่ตำแหน่งบริหารที่สูงขึ้นในภายภาคหน้า

หมวด 6: การปฏิบัติการ

6.1 กระบวนการทำงานที่สำคัญของภาควิชา

ตาราง 6.1 กระบวนการทำงานที่สำคัญ แนวคิดในการออกแบบ ข้อกำหนด ตัววัดผลการดำเนินงาน

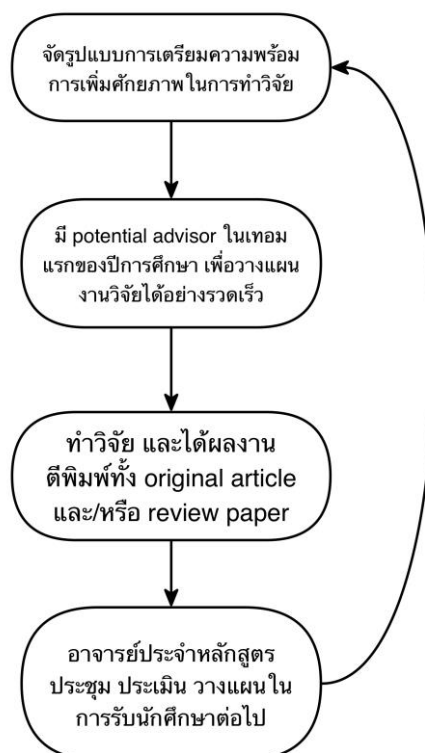
ผลิตภัณฑ์ระบบงานสำคัญ	กระบวนการ	แนวคิดในการออกแบบ	ข้อกำหนด	ตัววัดผลการดำเนินการ	กระบวนการติดตาม	ตัวอย่างสำคัญการพัฒนา

ด้านการศึกษา	การพัฒนาหลักสูตร	พัฒนาหลักสูตรที่ทันสมัย และตอบสนองความต้องการของผู้ใช้บัณฑิต	หลักสูตรผ่านการรับรองจากกระทรวง	มีการปรับปรุงหลักสูตรทุก 5 ปี	<ul style="list-style-type: none"> มีการจัดทำคอบ 7 ทุกปีการศึกษา โดยมีการประเมินภายในจากมหาวิทยาลัย เชียงใหม่ การประเมินโดยผู้ใช้บัณฑิต 	นำผลการประเมินโดยนายจ้าง มาพิจารณาในที่ประชุมคณะกรรมการบริหารหลักสูตร บัณฑิตศึกษา ประจำสาขาวิชา สรีรวิทยา และ ได้พิจารณาให้จัดอบรมทักษะในด้านทักษะการใช้ภาษาอังกฤษ ในงานวิจัยเพิ่ม
	การรับนักศึกษา	สร้างระบบเพื่อคัดเลือกนักศึกษาที่มีศักยภาพในการเรียนสำเร็จตามที่หลักสูตรกำหนด	<ul style="list-style-type: none"> เกณฑ์การสอบเข้าโดยผ่านข้อเขียนและสอบสัมภาษณ์ของภาควิชา มีคุณสมบัติตามที่คณะและมหาวิทยาลัยกำหนด 	ผ่านเกณฑ์ 60% GPA \geq 3.0	ประชุมติดตามโดยคณะกรรมการบริหารหลักสูตรบัณฑิตศึกษา ประจำสาขาวิชา สรีรวิทยา	มีเกณฑ์เพิ่มเติมเพื่อให้นักเรียนสำเร็จตามหลักสูตรที่กำหนดได้แก่ 1) ผลทดสอบภาษาอังกฤษ TOEFL ไม่น้อยกว่า 500 คะแนน (Paper-based test) หรืออื่นๆ ที่เทียบเท่า 2) statement of purposes ให้บัณฑิตวิทยาลัยเพื่อดำเนินการประกาศรับสมัครและกำหนดวันสอบข้อเขียนและสัมภาษณ์

	การจัดการเรียนการสอน	นักศึกษาบรรลุตาม objectives/ learning outcomes ของ ภาระงานวิชาและ หลักสูตร	มีการประเมิน ภาระงาน การจัดการเรียน การสอนตามที่กำหนด ใน มคอ 3 และมีการ รายงานผลใน มคอ 5 และมคอ 7	มีการรายงาน ผลและ วิเคราะห์ผลใน มคอ 5 และ ระดับความพึงพอใจของ นักศึกษา ที่มี ต่อหลักสูตร ตาม มคอ 7	<ul style="list-style-type: none"> มีการจัดทำมคอ 5 ทุกภาคการศึกษา และมคอ 7 ทุกปี การศึกษา โดยมี การประเมินภายใน จากมหาวิทยาลัย เชียงใหม่ สัมมนาภาควิชาฯ ประจำปี 	คณะกรรมการ ประจำ หลักสูตรได้ทำ การพัฒนาและ ปรับปรุง หลักสูตร ให้มี ความทันสมัย และ ตอบสนองต่อ ความต้องการ ของนักศึกษา และผู้ใช้ บัณฑิต ทั้งนี้ หลักสูตรที่ ปรับปรุงได้มี การรับรองใน ปี การศึกษา 2563 จาก กระทรวงการ อุดมศึกษา วิทยาศาสตร์ วิจัยและ นวัตกรรม (อว)
	การพัฒนา นักศึกษา	นักศึกษามีการพัฒนา ทักษะในการสื่อสาร และวิเคราะห์ข้อมูล ทางวิชาการ	นักศึกษาได้รับ การพัฒนา เช่น การเข้าร่วม กิจกรรมวิชาการ และภาระงานวิชา สัมมนา	ผลการประเมิน การนำเสนอ บทความทาง วิชาการ \geq 3.25	<ul style="list-style-type: none"> ระบบการประเมิน ภาระงานวิชา การจัดกิจกรรมต่าง ๆ เช่น การสัมมนา- ภาระงานวิชา, Progress Report, Research Day, กิจกรรมเตรียม ความพร้อม 	การจัดการ อบรมเพื่อ พัฒนาความรู้ พื้นฐาน การ เตรียมความ พร้อม ทาง การ เรียน เช่น จัด อบรมการใช้ ภาษาอังกฤษ, การอบรม Lab safety เป็นต้น

ด้านการวิจัย	พัฒนาผู้วิจัยให้มีความรู้ความสามารถ	สร้างกลไกให้บุคลากรผลิตผลงานวิจัยที่มีคุณภาพเป็นเลิศในระดับสากล	ผลิตผลงานวิจัยที่มีคุณภาพดี	จำนวนผลงานวิจัยหรือนวัตกรรมหรืองานสร้างสรรค์ที่ตีพิมพ์เผยแพร่หรือนำไปใช้ประโยชน์ในระดับนานาชาติในฐานะข้อมูล ISI/Q1 ที่มี impact factor สูง เพิ่มขึ้น (เรื่อง / อาจารย์)	<ul style="list-style-type: none"> เก็บข้อมูลจาก PubMed ข้อมูลจากรายงาน TOR/JA รายงานความก้าวหน้าของหน่วยวิจัย การประชุมภาควิชา 	มีบทความของนักศึกษาบัณฑิตที่ตีพิมพ์ในวารสารวิชาการระดับนานาชาติที่ปรากฏในฐานข้อมูลระดับนานาชาติตามประกาศ ก.พ.อ.ฯ ในปี 2564 จำนวน 24 ฉบับ
	การหาทุนวิจัย	ประชาสัมพันธ์แหล่งทุนจากภายในและภายนอก รวมทั้งระยะเวลาการเปิดรับทุนให้อาจารย์ในภาควิชาได้รับทราบอย่างสม่ำเสมอ	สนับสนุนการขอทุนวิจัยจากภายนอกสถาบัน	จำนวนทุนวิจัยต่อจำนวนอาจารย์	<ul style="list-style-type: none"> เก็บข้อมูลจาก TOR/JA รายงานความก้าวหน้าของหน่วยวิจัย การประชุมภาควิชา 	จำนวนเงินทุนวิจัย ปี 2564 เป็นจำนวนเงิน 4,564,400 บาท
	การสร้างงานวิจัยและนวัตกรรม	มีระบบ mentoring system	มีระบบ rewarding ให้กับบุคลากรที่สามารถผลิตผลงานวิจัยและนวัตกรรมที่มีคุณภาพ	จำนวนชิ้นงานนวัตกรรม	<ul style="list-style-type: none"> การเก็บข้อมูลจาก PubMed การประชุมภาควิชา 	จำนวนผลงานวิจัยในระดับนานาชาติในปี 2564 จำนวน 95 เรื่อง
ด้านบุคลากร	การบริหารบุคคล	สนับสนุนความก้าวหน้าในตำแหน่งงาน และการปฏิบัติงานได้ตามกลยุทธ์ของคณะฯ และภาควิชา	<ul style="list-style-type: none"> มอบหมายงานให้เหมาะสมกับตำแหน่งงานและบุคคล บรรจุบุคคลที่มีศักยภาพตามกรอบอัตราค่าจ้างที่ได้รับ 	<ul style="list-style-type: none"> การเข้าสู่ตำแหน่งทางวิชาการ การปฏิบัติงานตามภาระงานที่กำหนด 	ระบบการประเมินผลการปฏิบัติงาน	จำนวนอาจารย์ที่ดำรงตำแหน่งวิชาการสูงขึ้น
ด้านสังคม	การสนับสนุนสังคม	บริการชุมชนในพื้นที่ตามสมรรถนะหลัก	มีกิจกรรมการบริการชุมชน	จำนวนกิจกรรม ≥ 1	<ul style="list-style-type: none"> สัมมนาภาควิชาฯ ประจำปี ประชุมภาควิชา 	มีการจัดกิจกรรมบริการชุมชนประเมินสุขภาพเบื้องต้นของคนในชุมชน

(ตัวอย่างการปรับปรุง และพัฒนา กระบวนการทำงานที่สำคัญของภาควิชา อธิบายตัวอย่าง Best Practice)



กลไกการผลิตบัณฑิตระดับปริญญาโท เอก จำนวนมากที่มีคุณภาพและจบตามกำหนดหลักสูตร

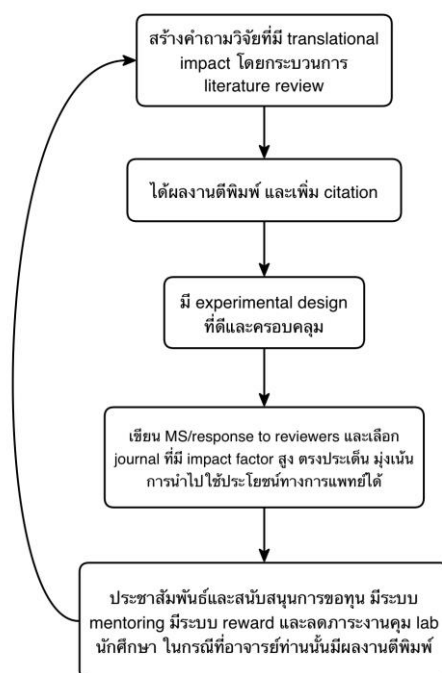
6.2 การจัดการโอกาสสร้างนวัตกรรม

(ภาควิชามีแนวทางอย่างไรในการดำเนินการกับโอกาสในการสร้างนวัตกรรม จากโอกาสเชิงกลยุทธ์ที่ภาควิชา ระบุ)

ภาควิชาศรีวิทย์วิทยามีแนวทางในการปรับเปลี่ยนภาควิชาแบบก้าวกระโดดเพื่อให้เท่าทันการเปลี่ยนแปลงของโลก โดยอาศัยโอกาสที่มีบุคลากรที่มีความสามารถในด้านการเรียนการสอน และงานวิจัยเป็นที่ยอมรับในระดับชาติและนานาชาติ อาทิ การพัฒนาอินเทอร์เน็ตความเร็วสูง (การเข้าสู่ยุค 5G) รวมทั้งจากสถานการณ์โรคติดเชื้อไวรัสโคโรนา 2019 ที่ยังคงระบาดอยู่ในปัจจุบัน จึงทำให้ภาควิชาต้องมุ่งเน้นพัฒนานวัตกรรมการทำงาน รวมทั้งการเรียนการสอนให้เข้าสู่ระบบออนไลน์ให้มากขึ้น ทั้งนี้ภาควิชามีแนวทางในการนำระบบบริหารจัดการฝ่ายธุรการโดยใช้ Cloud system ทั้ง Microsoft Teams และ Google Drive มาปรับใช้เพื่อให้การเข้าถึงเอกสารและฐานข้อมูลต่าง ๆ ของภาควิชาสามารถทำได้โดยง่ายและสะดวกรวดเร็ว ข้อมูลต่าง ๆ ไม่กระจัดกระจาย อีกทั้งยังทำให้การบริหารจัดการมีประสิทธิภาพมากยิ่งขึ้น

นอกจากนี้ในด้านการเรียนการสอน ภาควิชามีแนวคิดในการพัฒนาระบบการเรียนการสอน โดยมุ่งเน้นให้มีความเป็น Interactive เพื่อให้ผู้เรียนสามารถมีปฏิสัมพันธ์กับสื่อการสอนภาคปฏิบัติการ อาทิเช่น การพัฒนาเนื้อหาแล็บในรูปแบบ CAI ทั้งแบบ 2D (Online Application) และ 3D (Virtual Reality)

สำหรับ โอกาสเชิงกลยุทธ์ที่เกี่ยวข้องเนื่องกับการที่บุคลากรมีความเชี่ยวชาญในการทำวิจัยหลากหลายสาขา ภาควิชาได้ดำเนินการเพื่อสร้างกลไกให้อาจารย์และนักวิจัยสามารถผลิตผลงานวิจัยที่มีคุณภาพเป็นเลิศในระดับสากลดังนี้



6.3 ความต่อเนื่องทางธุรกิจ และความสามารถในการฟื้นตัว

(ภาควิชามีแนวทางอย่างไร เพื่อให้มั่นใจว่า ภาควิชาสามารถคาดการณ์ล่วงหน้า เตรียมพร้อม และฟื้นฟู จากภาวะฉุกเฉิน และการพลิกผันทางธุรกิจ)

ภาควิชาคาดการณ์ถึงภาวะฉุกเฉินที่อาจเกิดขึ้นและส่งผลให้การดำเนินการที่สำคัญตามพันธกิจของภาควิชาหยุดชะงัก โดยภาควิชามีแนวทางในการลดความเสี่ยงในกรณีเกิดสถานการณ์โรคติดเชื้อไวรัสโคโรนา 2019 ระบาด ให้กับกลุ่มนักศึกษา คณาจารย์และเจ้าหน้าที่ เพื่อให้พันธกิจของภาควิชายังคงดำเนินต่อไปได้ โดยภาควิชาได้มีการปรับปรุงแบบการเรียนการสอนให้เป็นระบบออนไลน์ในกระบวนวิชาที่มีนักศึกษาจำนวนมาก ซึ่งมีความเสี่ยงสูง และยังคงจัดการเรียนการสอนในบางกระบวนวิชาในรูปแบบปกติร่วมกับการใช้มาตรการเว้นระยะห่างและการตรวจวัดไข้ ณ จุดที่จำเป็น นอกจากนี้ยังมีแนวทางในการขอความร่วมมือในการทำวิจัย โดยการงดใช้พื้นที่ส่วนกลาง เช่น ห้องปฏิบัติการกลาง เพื่อลดความเสี่ยงดังกล่าวข้างต้น

ในช่วงที่มีสถานการณ์การแพร่ระบาดของโรคติดเชื้อไวรัสโคโรนา 2019 ภาควิชามีแนวทางในการป้องกัน และดำเนินการในส่วนของภาควิชาดังนี้

- 1) ด้านการเรียนการสอน ภาควิชามีการแบ่งภาระหน้าที่การทำงานออกเป็นคณะกรรมการดูแลการเรียนการสอนระดับปริญญาตรีและบัณฑิตศึกษา โดยกรรมการจะมีหน้าที่กำหนดและปรับเปลี่ยนตารางสอน กำหนดรูปแบบและกระบวนการเรียนการสอนแบบออนไลน์ กำหนดลักษณะสื่อการสอน รวมทั้งการสอบในรูปแบบออนไลน์ ตั้งเกณฑ์การวัดและประเมินผลในรายวิชาที่ทำการเรียนการสอนในรูปแบบออนไลน์ โดยได้รับมติเห็นชอบจากคณาจารย์ในภาควิชาผ่านการประชุมภาควิชา สำหรับวิชาที่ยังคงดำเนินการเรียนการสอนปกติ เช่น กระบวนวิชาของบัณฑิตศึกษาที่มีจำนวนผู้เรียนต่ำกว่า 5 คน ภาควิชาได้เน้นให้มีการใช้มาตรการเว้นระยะห่างและการตรวจวัดไข้ ณ จุดที่จำเป็น ร่วมด้วย
- 2) ด้านการวิจัย ภาควิชามีแนวทางในการขอความร่วมมือในการทำวิจัยโดยการงดใช้พื้นที่ส่วนกลาง เช่น ห้องปฏิบัติการกลาง ใช้มาตรการเว้นระยะห่าง และการตรวจวัดไข้เพื่อลดความเสี่ยงในสถานการณ์โรคติดเชื้อไวรัสโคโรนา 2019

3) การบริการวิชาการ ภาควิชามีแนวทางในการขอความร่วมมือคณาจารย์ นักศึกษาและเจ้าหน้าที่ทุกคน งดเดินทางและปฏิบัติงานในจุดเสี่ยงต่อการเกิดโรค แต่ให้ใช้การปฏิบัติงานในรูปแบบออนไลน์ผ่านโปรแกรม Zoom และ Microsoft Teams สำหรับการประชุมทั้งในและนอกภาควิชา การเป็นกรรมการสอบวัดคุณสมบัติของนักศึกษาทั้งในและนอกหลักสูตรของภาควิชา หรือการเป็นกรรมการสอบป้องกันวิทยานิพนธ์ของนักศึกษาต่างสถาบัน นอกจากกรณีจำเป็น เช่น การเป็นแพทย์อาสาสมัครในช่วงสถานการณ์โรคติดเชื้อไวรัสโคโรนา 2019 ระบาด ตามที่คณะขอความร่วมมือ

หมวด 7: ผลลัพธ์

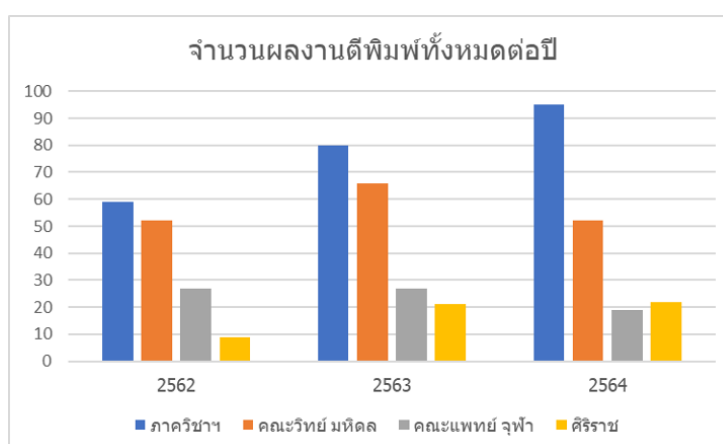
7.1 ผลลัพธ์ด้านการดำเนินการตามแผนกลยุทธ์ที่สำคัญของภาควิชา

(ภาควิชาแสดงผลลัพธ์สำคัญของภาควิชา ได้แก่ OKRs ของภาควิชาที่ได้รับถ่ายทอดผ่านระบบ PMS และผลลัพธ์ที่ภาควิชามีความโดดเด่น)

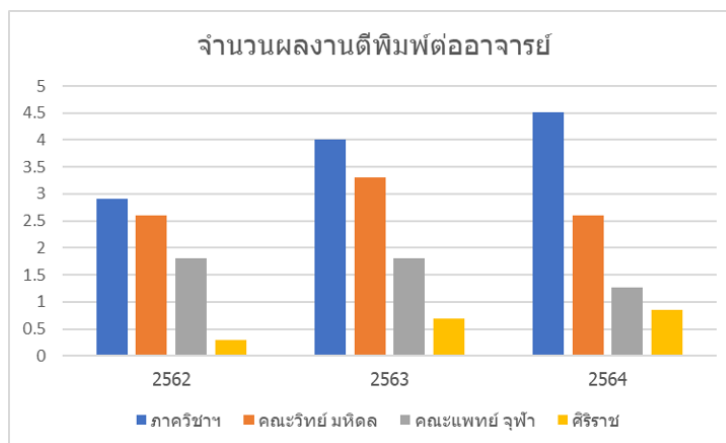
ตาราง 7.1 จำนวนผลงานวิจัยที่ได้รับการตีพิมพ์ในระดับนานาชาติ

ผลงานตีพิมพ์ในปี 2564	ภาควิชาฯ	คณะวิทยาศาสตร์ มหาวิทยาลัยมหิดล	คณะแพทยศาสตร์ จุฬาลงกรณ์มหาวิทยาลัย	คณะแพทยศาสตร์ศิริราช มหาวิทยาลัยมหิดล
จำนวนผลงานวิจัย* (เรื่อง)	95	52	19	22
Impact Factor (รวม)	423.06	223.8	53.39	100.51
จำนวนผลงานวิจัยต่ออาจารย์	4.53	2.6	1.27	0.85
Impact Factor เฉลี่ยต่ออาจารย์	20.14	11.1	3.56	3.86

แผนภูมิ 7.1 แผนภูมิแสดงการเปรียบเทียบจำนวนผลงานตีพิมพ์ทั้งหมดต่อปี ในปี 2564 เปรียบเทียบกับคู่เทียบ



แผนภูมิ 7.2 แผนภูมิแสดงการเปรียบเทียบจำนวนผลงานตีพิมพ์ต่ออาจารย์ ในปี 2564 เปรียบเทียบกับคู่เทียบ



กราฟ 7.1 กราฟแสดงแนวโน้มของจำนวนวารสารที่มีอาจารย์ในภาควิชาเป็น reviewer ในปี 2560-2564



กราฟ 7.2 กราฟแสดงแนวโน้มของจำนวนเงินทุนวิจัยต่อปี ในปี 2560-2564

