



กระบวนการตรวจประเมินคุณภาพภายในระดับหน่วยงาน: ภาควิชา ประจำปี 2565  
MEDicine Internal Quality Assessment – MEDIA 2022

รายงานประเมินตนเอง – Self Assessment Report (SAR) ประจำปี 2565  
ภาควิชาเภสัชวิทยา

หมวด OP: โครงสร้างหน่วยงาน: ภาควิชา

1. ลักษณะของหน่วยงาน: ภาควิชา

ก.1: ผลิตรายหลักของภาควิชา:

ผลิตรายหลักของภาควิชาในด้านการศึกษ ได้แก่ หลักสูตรวิทยาศาสตรมหาบัณฑิตและวิทยาศาสตรดุษฎีบัณฑิต สาขาเภสัชวิทยา ด้านการวิจัย ได้แก่ งานวิจัยในหลอดทดลอง สัตว์ทดลอง และมนุษย์

ตารางที่ OP1: ผลิตรายหลักที่สำคัญของภาควิชา

พันธกิจ	ผลิตรายหลัก	ลูกค้าสำคัญ	กลไกการส่งมอบ
การศึกษา	หลักสูตรระดับบัณฑิตศึกษา	1. นักศึกษาปริญญาโทและเอก 2. นักศึกษาปริญญาตรี (ลูกค้าใหม่)	บัณฑิตมีความรู้ความสามารถด้านเภสัชวิทยา เชี่ยวชาญการวิจัยและพัฒนาจากสมุนไพร
การวิจัย	งานวิจัย	ผู้ให้ทุนและผู้ใช้ผลงานวิจัย	ผลิตผลงานวิจัยและนวัตกรรมเพื่อใช้ประโยชน์เชิงวิชาการ เชิงนโยบาย เชิงสาธารณะ หรือเชิงพาณิชย์

ก.2: วิสัยทัศน์ เป้าหมาย พันธกิจ ค่านิยม และสมรรถนะหลักของภาควิชา

ตาราง OP2: วิสัยทัศน์ เป้าหมาย พันธกิจ ค่านิยม และสมรรถนะหลักของภาควิชา

วิสัยทัศน์	The Department of Pharmacology, Faculty of Medicine, Chiang Mai University is an educational institution for research in drugs, medicinal plants, and natural products with international standard to created new knowledge and innovation.
เป้าหมาย	เป็นหน่วยงานชั้นนำของเอเชียตะวันออกเฉียงใต้ ที่สามารถผลิตงานวิจัย นวัตกรรม และงานบริการวิชาการด้านอาหารและสมุนไพร ตามมาตรฐานสากล
พันธกิจ	1. To provide Pharmacology program for undergraduate and graduate students

	<p>2. To conduct research in Pharmacology, Toxicology, and Clinical Pharmacology of drugs, medicinal plants, and natural products with international standard</p> <p>3. To provide standard quality services for therapeutic drug monitoring and academic services</p>
ค่านิยม	Customer focus, Quality, Innovation and Integrity, Teamwork (CQIT)
สมรรถนะหลัก	<p>1. ภาควิชามีบุคลากรจบการศึกษาหลักสูตรแพทยศาสตรบัณฑิต ที่สามารถพัฒนางานวิจัยทางคลินิกให้มีมาตรฐานสากล นอกจากนี้ยังมีบุคลากรอีกส่วนหนึ่งที่จบการศึกษาหลักสูตรด้านวิทยาศาสตร์การแพทย์และวิทยาศาสตร์และเทคโนโลยีซึ่งสามารถพัฒนางานวิจัยเพื่อให้ได้ข้อมูลด้าน non-clinical data สนับสนุนข้อมูล clinical data</p> <p>2. จัดหลักสูตรที่ทันสมัย ได้มาตรฐาน และสร้างความพึงพอใจแก่นักศึกษาในระดับดีมาก</p>

ความสัมพันธ์ของสมรรถนะหลักของภาควิชา กับ เป้าหมายและวิสัยทัศน์ของภาควิชา

- 1) ภาควิชามีบุคลากรจบการศึกษาหลักสูตรแพทยศาสตรบัณฑิตเป็นจำนวนมาก ที่สำคัญบุคลากรดังกล่าวมีความรู้ความสามารถที่จะพัฒนางานวิจัยทางคลินิกให้มีมาตรฐานสากล นอกจากนี้ภาควิชายังมีบุคลากรอีกส่วนหนึ่งซึ่งสามารถพัฒนางานวิจัยเพื่อให้ได้ข้อมูลด้าน non-clinical data ซึ่งข้อมูลที่ได้จากทั้งสองส่วนมีความจำเป็นต่อการขึ้นทะเบียนผลิตภัณฑ์ทั้งในและต่างประเทศ นำไปสู่การบูรณาการและพัฒนางานวิจัยเพื่อจัดตั้งหน่วยงานชั้นนำของเอเชียตะวันออกเฉียงใต้ ที่สามารถผลิตงานวิจัย นวัตกรรม และงานบริการวิชาการด้านอาหารและสมุนไพร ตามมาตรฐานสากล
- 2) ภาควิชามีพันธมิตรและคู่ความร่วมมือเป็นจำนวนมาก ตลอดระยะเวลาที่ผ่านมาได้มีการพัฒนางานวิจัยและงานบริการวิชาการร่วมกัน การดำเนินงานร่วมกันดังกล่าวทำให้ภาควิชาเห็นโอกาสที่จะพัฒนาหลักสูตรใหม่เพื่อให้บุคลากรในองค์กรพันธมิตรและคู่ความร่วมมือสามารถเข้ามาศึกษาต่อในหลักสูตรบัณฑิตศึกษาของภาควิชา เพื่อพัฒนาความรู้ความสามารถให้สูงขึ้น ตลอดจนใช้งานวิจัยและงานบริการวิชาการที่ดำเนินการร่วมกันเป็นส่วนหนึ่งของวิทยานิพนธ์

### ก.3 ลักษณะโดยรวมของบุคลากร

ปี 2565 มีอาจารย์กำลังเกษียณอายุราชการ 1 ท่าน ภาควิชาได้วางแผนรับอาจารย์ทดแทนท่านที่เกษียณและให้ได้ อัตรากำลังตาม FTES เพื่อให้ภาระงานด้านต่างๆ ของภาควิชาสามารถดำเนินงานต่อได้อย่างต่อเนื่องตามแผนกลยุทธ์และบรรลุมติ KPI ที่คณะกำหนดเอาไว้ ดังนั้นภาควิชามีความจำเป็นที่จะต้องรับอาจารย์เพิ่มจากเดิม 13 คน เป็น 16 คน เพื่อเพิ่มศักยภาพของภาควิชาเพื่อการแข่งขันกับหน่วยงานทั้งภายในและภายนอก

สายสนับสนุนมีการเปลี่ยนแปลงคือ เจ้าหน้าที่เกษียณอายุราชการ 1 คน (คุณบุญเฟื่อง แก้วด้อย) ตำแหน่งพนักงานบริการทั่วไป วุฒิมัธยมศึกษา ทำหน้าที่ดูแลความสะอาดและช่วยเหลืองานทั่วไปของภาควิชา ภาควิชาอยู่ระหว่างดำเนินการหาบุคลากรทดแทนตำแหน่งดังกล่าว

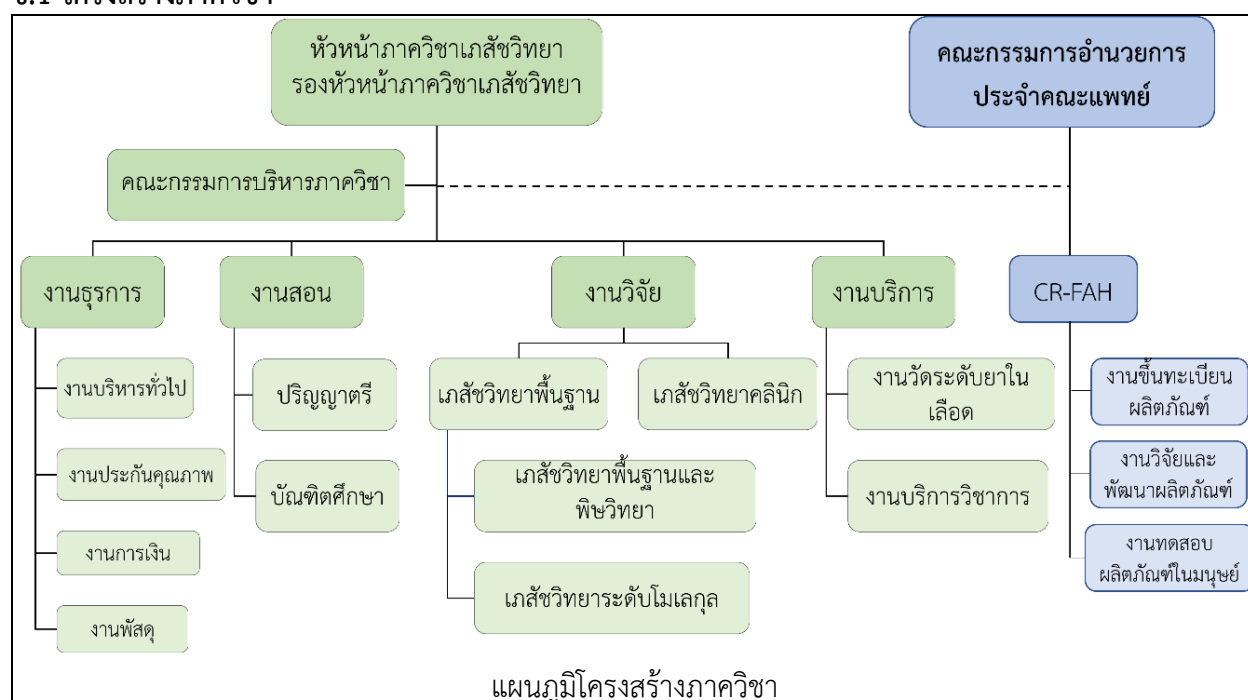
## ตาราง OP3: ลักษณะโดยรวมของบุคลากรภาควิชา

กลุ่มบุคลากร	ประเภท	จำนวน	ข้อกำหนดด้านคุณสมบัติ	ความสำคัญต่อภาควิชา
สายวิชาการ	-อาจารย์	13*	ปริญญาเอก	-ดำเนินพันธกิจด้านการสอน วิจัยและบริการวิชาการ
	-นักวิจัย	2	ปริญญาเอก	-สนับสนุนพันธกิจด้านวิจัย
สายสนับสนุน (วิชาชีพ)	-นักเทคนิคการแพทย์	2	ปริญญาตรี	-สนับสนุนพันธกิจด้านบริการของโรงพยาบาล
	-พยาบาล	1	ปริญญาโท	-สนับสนุนพันธกิจด้านวิจัย
	-สัตวบาล	1	ปริญญาตรี	-สนับสนุนพันธกิจด้านวิจัย
สายสนับสนุน (ไม่ใช่วิชาชีพ)	-เจ้าหน้าที่ธุรการ	3	ปริญญาตรี	-สนับสนุนพันธกิจด้านการสอน วิจัยและบริการวิชาการ
		1	มัธยมศึกษา	
	-คนงาน	2	มัธยมศึกษา	-ทำความสะอาดและสนับสนุนงานทั่วไป

\*มีอาจารย์ 1 ท่าน เกษียณอายุราชการ 30 กันยายน 2565 และได้รับอาจารย์ AI ทดแทน 1 ตำแหน่ง

## ข. ความสัมพันธ์ระดับภาควิชา

## ข.1 โครงสร้างภาควิชา



CR-FAH: Clinical Research Center for Food and Herbal Product Trials and Development

## ข.2 ลูกค้ำและผู้มีส่วนได้ส่วนเสียที่สำคัญของภาควิชา

กลุ่มลูกค้ำที่สำคัญของภาควิชา คือ

- 1) ผู้ให้ทุนจากภาครัฐและเอกชน เพื่อพัฒนางานการเรียนการสอน งานวิจัยและนวัตกรรม
- 2) นักศึกษาบัณฑิตจากหน่วยงานภาครัฐและเอกชนที่อยู่ในฐานะพันธมิตร คู่ความร่วมมือ

ตาราง OP4: ลูกค้ำและผู้มีส่วนได้ส่วนเสียที่สำคัญของภาควิชา

ผลิตภัณฑ์	ลูกค้ำ	ความต้องการและความคาดหวังที่สำคัญ	ผลลัพธ์การดำเนินการ
หลักสูตร	นักศึกษาปริญญาตรีและปริญญาโทจากหน่วยงานพันธมิตรและคู่ความร่วมมือ (ลูกค้ำใหม่)	1. เข้าศึกษาในหลักสูตรที่สามารถใช้ผลงานจากการทำงานเป็นส่วนหนึ่งของการจัดการเรียนการสอนและสามารถจัดการศึกษาออกสถาบันได้	- จำนวนนักศึกษาจากพันธมิตรและคู่ความร่วมมือ
	นักศึกษาบัณฑิต (ลูกค้ำปัจจุบัน)	1. เข้าศึกษาในหลักสูตรที่มาตรฐานและคุณภาพ 2. เป็นบัณฑิตที่มีความรู้ ความสามารถ และมีจริยธรรม 3. สำเร็จการศึกษาภายในเวลาที่กำหนด 4. ได้รับการจ้างงานหลังจากสำเร็จการศึกษา	- จำนวนนักศึกษาตามแผนการรับ - ผลการประเมินรายวิชาและโดยอาจารย์ นักศึกษา - ผลประเมินหลักสูตรโดยผู้ทรงคุณวุฒิ - ผลการประเมินการจัดทำ มคอ.2 3 5 และ 7 - อัตราการมีงานทำ - ผลการประเมินบัณฑิตของผู้ใช้บัณฑิต
การวิจัย	ผู้ให้ทุนวิจัยทั้งภาครัฐและเอกชน	1. ผลงานวิจัยคุณภาพสูงและเป็นไปตามมาตรฐานสากล 2. ผลงานวิจัยได้รับการต่อยอดโดยหน่วยงานภาครัฐและเอกชน	- แหล่งทุนและงบประมาณทุนวิจัยที่ได้รับการสนับสนุน - จำนวนผลงานตีพิมพ์ - หน่วยงานร่วมวิจัย จ้างวิจัยทั้งภาครัฐและเอกชน - ผลงานวิจัยที่ขยายผลสู่เชิงพาณิชย์หรือส่งผลเชิงสาธารณะ
ผู้มีส่วนได้ส่วนเสียที่สำคัญ: ผู้ใช้บัณฑิต		1. บัณฑิตที่เข้าทำงานมีความรู้ความสามารถด้านเภสัชวิทยา เชี่ยวชาญการวิจัยและพัฒนาจากสมุนไพร	- ผลการประเมินบัณฑิตของผู้ใช้บัณฑิต - การติดต่อสื่อสารของผู้ใช้บัณฑิตกับภาควิชาผ่านช่องทางที่ภาควิชากำหนดขึ้น เช่น Line, Facebook

### ข.3 พันธมิตร และคู่ความร่วมมือของภาควิชา

ข้อกำหนดที่สำคัญในการคัดเลือก**พันธมิตร**ของภาควิชา คือ

- 1) มีลักษณะงาน โครงการ และแผนงานตรงตามความเชี่ยวชาญของบุคลากรในภาควิชา
- 2) มี MOU หรือคำสั่งที่หัวหน้าหน่วยงานทั้งสองหน่วยงานเป็นผู้ลงนามรับรองการทำงานร่วมกัน โดยผลงานที่เกิดขึ้นต้องสามารถแบ่งปันผลงานทางวิชาการและ/หรือรายได้ รวมทั้งผลงานที่เกิดจากองค์ความรู้และ/หรือนวัตกรรมนั้นสามารถนำเข้าสู่เชิงพาณิชย์หรือเป็นประโยชน์เชิงสาธารณะ

ข้อกำหนดที่สำคัญในการคัดเลือก**คู่ความร่วมมือ**ของภาควิชา คือ

- 1) มีลักษณะงาน โครงการ และแผนงานตรงตามความเชี่ยวชาญของบุคลากรในภาควิชา

แนวทางการดำเนินงานร่วมกันระหว่างภาควิชา กับพันธมิตรและคู่ความร่วมมือ เป็นไปตามข้อตกลงในโครงร่างวิจัย หรือ MOU ซึ่งภาควิชาอาจอยู่ในฐานะผู้นำหรือผู้ตาม ซึ่งได้มีการแจกแจงแนวทางการปฏิบัติงานไว้ในเอกสารที่ทั้งสองฝ่ายกำหนดขึ้น

ตาราง OP5: พันธมิตรและคู่ความร่วมมือที่สำคัญของภาควิชา

พันธมิตร	ระบบที่ร่วมงานกัน			จำนวนปีที่ร่วมงาน	การดำเนินการร่วมกัน	ผลลัพธ์ที่ผ่านมา
	การศึกษา	วิจัย	บริการ			
1. สถาบันวิจัยและพัฒนาพื้นที่สูง องค์การมหาชน		/		>10 ปี	ร่วมกันวิจัยและพัฒนาองค์ความรู้ของชนเผ่าในพื้นที่สูง เพื่อยกระดับคุณภาพชีวิตและพัฒนาภูมิปัญญาสู่นวัตกรรมเชิงพาณิชย์	มีงานวิจัยที่สามารถนำไปใช้ประโยชน์เชิงสาธารณะและเชิงนโยบาย จำนวน 6 โครงการ งานวิจัยบางส่วนกำลังหาหน่วยงานภาคเอกชนมาต่อยอดเชิงพาณิชย์ เงินทุนวิจัยประมาณ 25 ล้านบาท
2. คณะเกษตรศาสตร์ มหาวิทยาลัยเชียงใหม่		/		>10 ปี	ร่วมกันวิจัยและพัฒนาองค์ความรู้ของชนเผ่าในพื้นที่สูง เพื่อยกระดับคุณภาพชีวิตและพัฒนาภูมิปัญญาสู่นวัตกรรมเชิงพาณิชย์ นอกจากนี้ยังมีงานวิจัยและพัฒนาสมุนไพรอื่น ๆ ร่วมกัน	มีงานวิจัยที่สามารถนำไปใช้ประโยชน์เชิงสาธารณะและเชิงนโยบาย งานวิจัยบางส่วนกำลังหาหน่วยงานภาคเอกชนมาต่อยอดเชิงพาณิชย์ มีเงินทุนวิจัยประมาณ 37 ล้านบาท
3. สำนักงานการวิจัยแห่งชาติ และ 4. ศูนย์พันธุ์วิศวกรรมและ			/	>10 ปี	พัฒนามาตรฐานการเลี้ยงและใช้สัตว์เพื่องานทางวิทยาศาสตร์เพื่อตรวจประเมินหน่วยงานที่มีการจัดแจ้งตาม	สามารถจัดทำแบบประเมิน เอกสารคู่มือมาตรฐานปฏิบัติงานด้านสัตว์ทดลอง (SOPs)

เทคโนโลยีชีวภาพแห่งชาติ					พระราชบัญญัติสัตว์เพื่อ งานทางวิทยาศาสตร์	ระเบียบ วิธีปฏิบัติและ แนวทางการประเมิน โครงการด้านสัตว์ทดลอง และด้านอาชีวอนามัย และความปลอดภัยทาง ชีวภาพ เพื่อใช้ใน สำนักงานการวิจัยแห่งชาติ ศูนย์พันธุวิศวกรรมและ เทคโนโลยีชีวภาพแห่งชาติ และหน่วยงานอื่นๆใน ประเทศ
คู่ความร่วมมือ	ระบบที่ร่วมงานกัน			จำนวนปี ที่ร่วมงาน	การดำเนินการร่วมกัน	ผลลัพธ์ที่ผ่านมา
	การศึกษา	วิจัย	บริการ			
1. บริษัทเอกชน		/		>20 ปี	จัดสรรทุน	โครงการวิจัยจากบริษัท เมดิกา 11 โครงการ
2. คณะเภสัช ศาสตร์ มหาวิทยาลัย เชียงใหม่		/		>10 ปี	ทำวิจัยและมีผลงาน ตีพิมพ์ร่วมกัน	-มีงานวิจัยร่วมกันทุกปี อย่างน้อยปีละ 1 โครงการ ตีพิมพ์ 10 เรื่อง
3. สำนักงานการ วิจัยแห่งชาติ (วช.)		/		>10 ปี	จัดสรรทุน	-โครงการวิจัย 5 โครงการ - ทุนวิจัย 5.6 ล้านบาท
4. บริษัทไทย มหาวิทยาลัยธรรม ศาสตร์ มหาวิทยาลัยมหิต ดล มหาวิทยาลัยขอนแก่น		/		>10 ปี	แสวงหาทุนและร่วมมือ ทำวิจัยดำเนินการภายใต้ โครงการมหาวิทยาลัย วิจัยโดยแบ่งปันและ สนับสนุนทุนวิจัย บุคลากร อุปกรณ์ และ สถานที่	โครงการวิจัย 2 โครงการ จากโครงการมหาวิทยาลัย วิจัยแห่งชาติ
5. สำนัก พัฒนาการวิจัย การเกษตร (องค์การมหาชน)		/		>8 ปี	ทำวิจัย	-โครงการวิจัย 4 โครงการ - ทุนวิจัย 19 ล้านบาท
6. มหาวิทยาลัย แม่ฟ้าหลวง		/		>7 ปี	ทำวิจัยและมีผลงาน ตีพิมพ์ร่วมกัน	-ตีพิมพ์ 4 เรื่อง
7. สถาบัน โภชนาการ		/		>6 ปี	ทำวิจัยและมีผลงาน ตีพิมพ์ร่วมกัน	-ตีพิมพ์ 2 เรื่อง

มหาวิทยาลัยมหิดล						ส่วนลดในการตรวจสอบหลักฐานโภชนาการ 30%
8. Kyoto Institute of Technology		/		>5 ปี	สนับสนุนเครื่องมือ ทำวิจัย และมีผลงานตีพิมพ์ร่วมกัน	กล้องถ่ายภาพดิจิทัลกล้องจุลทรรศน์, อุปกรณ์วิทยาศาสตร์ มูลค่ารวมประมาณ 1 แสนบาท โครงการวิจัย 5 โครงการ ตีพิมพ์ 4 เรื่อง
9. University of Massachusetts Medical School		/		>5 ปี	ทำวิจัยและมีผลงานตีพิมพ์ร่วมกัน	ตีพิมพ์ 1 เรื่อง
10. STeP		/		>5 ปี	สร้างความร่วมมือเชิงพาณิชย์ระหว่างภาควิชา กับบริษัทเอกชน	โครงการวิจัย 2 โครงการ
11. คณะเกษตรศาสตร์ มหาวิทยาลัยเชียงใหม่		/		>4 ปี	ปลูกพืชและสมุนไพรเพื่อนำมาผลิตยา	โครงการวิจัย 2 โครงการ ทุนวิจัย 1 ล้านบาท
12. Yale School of Medicine		/		>3 ปี	ทำวิจัยและมีผลงานตีพิมพ์ร่วมกัน	ตีพิมพ์ 2 เรื่อง
13. คณะเทคโนโลยีการประมงและทรัพยากรทางน้ำ มหาวิทยาลัยแม่โจ้		/		>1 ปี	ทำวิจัย	โครงการวิจัย 1 โครงการ ตีพิมพ์ 1 เรื่อง
14. ภาควิชาเทคโนโลยีการผลิตพืช มหาวิทยาลัยแม่โจ้ - แพร่ เฉลิมพระเกียรติ		/		>1 ปี	ทำวิจัยและมีผลงานตีพิมพ์ร่วมกัน	โครงการวิจัย 1 โครงการ ตีพิมพ์ 1 เรื่อง

## 2. สถานการณ์ของหน่วยงาน: ภาควิชา

### ก.1: สภาพแวดล้อมด้านการแข่งขัน – ลำดับในการแข่งขัน และคู่แข่ง

คู่แข่งที่สำคัญของภาควิชา ได้แก่ ภาควิชาเภสัชวิทยา คณะแพทยศาสตร์ มหาวิทยาลัยขอนแก่น และภาควิชาเภสัชวิทยา คณะแพทยศาสตร์ศิริราชพยาบาล มหาวิทยาลัยมหิดล โดยเปรียบเทียบผลลัพธ์การดำเนินการด้านงานวิจัย ด้านบุคลากร และด้านหลักสูตร ในด้านผลงานวิจัยภาควิชาที่มีลำดับที่ 1 ในการแข่งขันเมื่อเทียบกับคู่แข่งด้านจำนวนหลักสูตรบัณฑิตศึกษาภาควิชาที่มี 2 หลักสูตรเท่ากับคณะแพทยศาสตร์ศิริราชพยาบาล ส่วนคณะแพทยศาสตร์ มหาวิทยาลัยขอนแก่น มีจำนวน 4 หลักสูตร

ภาควิชาคัดเลือกคู่แข่งหลักที่มีบริบทคล้ายกัน คือมีการจัดการเรียนการสอนให้นักศึกษาระดับปริญญาตรีทั้งหลักสูตรแพทยศาสตร์บัณฑิต และหลักสูตรวิทยาศาสตร์การแพทย์อื่น ๆ รวมทั้งมีการสอนในระดับบัณฑิตศึกษาเช่นเดียวกับภาควิชา ภาควิชามีแนวทางในการได้มาซึ่งข้อมูลคู่แข่งเหล่านี้ โดยภาควิชาค้นหาข้อมูลเชิงเปรียบเทียบด้านบุคลากรและหลักสูตรจากเว็บไซต์ของภาควิชาคู่แข่งดังกล่าว และค้นหาข้อมูลด้านงานวิจัยจากฐานข้อมูล Pubmed, Scopus และศูนย์ดัชนีการอ้างอิงวารสารไทย (Thai-journal citation index center) ข้อมูลดังกล่าวนำไปใช้พัฒนางานสอนและงานวิจัยของภาควิชาให้มีมาตรฐานขั้นต่ำเทียบเท่ากับสถาบันคู่แข่ง นอกจากนี้ยังพัฒนางานสอนและงานวิจัยให้มีจุดเด่นแตกต่างจากสถาบันคู่แข่ง เพื่อดึงดูดลูกค้าและผู้ให้ทุน

ตาราง OP6: คู่แข่งที่สำคัญของหน่วยงาน:

คู่แข่ง:	เปรียบเทียบด้าน	ผลลัพธ์ที่ใช้เทียบ (หน่วยวัด)	ภาควิชา			คู่แข่ง		
			ปี 62	ปี 63	ปี 64	ปี 62	ปี 63	ปี 64
1. ภาควิชาเภสัชวิทยา คณะแพทยศาสตร์ มหาวิทยาลัยขอนแก่น	งานวิจัย	จำนวนผลงานวิจัย (เรื่อง)	13	18	23	31	29	44
		จำนวนผลงานวิจัยต่ออาจารย์	1.1	1.5	1.92	1.82	1.71	2.44
		Impact factors	36.41	55.89	79.52	81.86	81.45	90.34
		Impact factors ต่ออาจารย์	3.03	4.66	6.63	4.82	4.79	5.02
	บุคลากร	จำนวนอาจารย์	12	12	13	17	17	18
	หลักสูตร	จำนวนหลักสูตรบัณฑิตศึกษา	2	2	3	4	4	4
2. ภาควิชาเภสัชวิทยา คณะแพทยศาสตร์ศิริราชพยาบาล มหาวิทยาลัยมหิดล	งานวิจัย	จำนวนผลงานวิจัย (เรื่อง)	13	18	23	17	16	12
		จำนวนผลงานวิจัยต่ออาจารย์	1.08	1.50	1.92	1.13	1.07	0.80
		Impact factors	36.41	55.89	79.52	51.41	43.92	15.65
		Impact factors ต่ออาจารย์	3.03	4.66	6.63	3.43	2.93	1.04
	บุคลากร	จำนวนอาจารย์	12	12	13	15	15	15



คู่เทียบ:	เปรียบเทียบ ด้าน	ผลลัพธ์ที่ใช้เทียบ (หน่วยวัด)	ภาควิชา			คู่เทียบ		
			ปี 62	ปี 63	ปี 64	ปี 62	ปี 63	ปี 64
	หลักสูตร	จำนวนหลักสูตร บัณฑิตศึกษา	2	2	3	2	2	2

## ก.2: การเปลี่ยนแปลงที่ส่งผลกระทบต่อความสามารถในการแข่งขันที่สำคัญของภาควิชา

- 1) นักเรียนในระดับมัธยมศึกษาสนใจเข้าศึกษาระดับอุดมศึกษาด้านวิทยาศาสตร์การแพทย์ และวิทยาศาสตร์เทคโนโลยีลดลง ส่งผลให้มีผู้สนใจเข้าศึกษาหลักสูตรบัณฑิตศึกษาลดลงมาเป็นลำดับ นอกจากนี้ผู้ที่สำเร็จการศึกษาระดับปริญญาตรีในหลักสูตรทันตแพทยศาสตรบัณฑิต เกษศาสตรบัณฑิต พยาบาลศาสตรบัณฑิต วิทยาศาสตร์บัณฑิตสาขาเทคนิคการแพทย์ และสาขาอื่นๆที่เกี่ยวข้องมีความสนใจที่จะเข้าศึกษาต่อในหลักสูตรบัณฑิตศึกษาของภาควิชาลดลง ซึ่งผลดังกล่าวอาจเกิดมาจากผู้ที่สำเร็จในหลักสูตรดังกล่าวข้างต้นต้องการศึกษาต่อในหลักสูตรที่สภาวิชาชีพให้การรับรอง
- 2) ภาวะการณ์เปลี่ยนแปลงโลก เช่น ภาวะของโรคระบาดซึ่งส่งผลให้เกิดสภาพเศรษฐกิจถดถอย ทำให้หน่วยงานภาครัฐและเอกชนลงทุนงบประมาณในการวิจัยลดลง นอกจากนี้หากมีการลงทุนจะต้องมีเป้าหมายที่จะต้องได้นวัตกรรมที่สามารถมีผลกระทบเชิงนโยบาย เชิงสาธารณะ และเชิงพาณิชย์ระดับสูง

### ตาราง OP7: การเปลี่ยนแปลงที่ส่งผลกระทบต่อความสามารถในการแข่งขัน

การเปลี่ยนแปลงภายนอกที่สำคัญ	ผลกระทบสำหรับภาควิชา	โอกาสสำหรับภาควิชา
1. ผู้สนใจศึกษาด้านวิทยาศาสตร์ลดต่ำลงและหลักสูตรต่อยอดที่สภาวิชาชีพให้การรับรองเพิ่มสูงขึ้น	- ผู้เข้าศึกษาในหลักสูตรบัณฑิตศึกษาของภาควิชาลดลง	- พัฒนาหลักสูตรบัณฑิตศึกษาแบบใหม่ ที่สามารถเรียนและทำงานไปพร้อมกัน
2. ภาวะการณ์เปลี่ยนแปลงโลก เช่น ภาวะของโรคระบาดซึ่งส่งผลให้เกิดสภาพเศรษฐกิจถดถอย	- งบประมาณสนับสนุนลดลง	- จัดตั้งศูนย์ Clinical Research Center for Food and Herbal Product Trials and Development (CR-FAH) เพื่อส่งเสริมงานวิจัยด้านนวัตกรรมของภาควิชาและแสวงหางบประมาณจากหน่วยงานภายนอก
การเปลี่ยนแปลงภายในที่สำคัญ	ผลกระทบสำหรับภาควิชา	โอกาสสำหรับภาควิชา
1. ตำแหน่งอาจารย์ไม่เป็นไปตามกรอบอัตรากำลังที่เหมาะสม 2. อาจารย์ในตำแหน่ง รศ. เกษียณอายุราชการ 1 ท่าน	- ขาดบุคลากรที่มีประสบการณ์ในการสอนและการวิจัย	- ค้นหาบุคลากรที่มีศักยภาพใหม่ๆ เพื่อสนับสนุนแผนกลยุทธ์ของภาควิชา

## หมวด 2: กลยุทธ์

### 2.1 การจัดทำกลยุทธ์: กระบวนการจัดทำกลยุทธ์ ของภาควิชา

ภาควิชามีกระบวนการในการจัดทำกลยุทธ์ของภาควิชาในแต่ละปี เริ่มต้นจากหัวหน้าภาควิชาถ่ายทอดวัตถุประสงค์เชิงกลยุทธ์ MED-CMU และรายงานผลการประเมินคุณภาพองค์กรฯ ของภาควิชา ให้กับบุคลากรในการประชุมภาควิชา และร่วมกันระดมความคิดในจัดทำแผนปฏิบัติการที่สำคัญบนพื้นฐานของวิสัยทัศน์ พันธกิจ จุดแข็ง จุดอ่อน โอกาสและความท้าทายของภาควิชา โดยคำนึงถึงความต้องการและความคาดหวังของผู้มีส่วนได้ส่วนเสีย เพื่อส่งมอบคุณค่าแก่ลูกค้า รวมทั้งมีการกำหนดตัวชี้วัดและกรอบเวลาในการดำเนินการและประเมิน/ ทบทวนผล ภายใต้การบริหารจัดการที่ใช้ทรัพยากรด้านบุคลากร งบประมาณ วัสดุครุภัณฑ์อย่างคุ้มค่า

ตาราง 2.1: โอกาสเชิงกลยุทธ์ที่สำคัญของภาควิชาและการดำเนินการของภาควิชาที่เกี่ยวข้อง

โอกาสเชิงกลยุทธ์ที่สำคัญ	การดำเนินการเชิงกลยุทธ์ที่สำคัญที่ใช้ประโยชน์จากโอกาสดังกล่าว
1. แผนกลยุทธ์ของคณะ (Distinctive research และ Ecosystem for innovation) สอดคล้องกับ ศักยภาพและทิศทางการดำเนินงานของภาควิชา	1. จัดตั้งศูนย์ Clinical Research Center for Food and Herbal Product Trials and Development (CR-FAH)
2. แผนกลยุทธ์ของคณะ (Medical learning reform)	2. เปิดหลักสูตรปรัชญาดุษฎีบัณฑิตสาขาวิชาเภสัชวิทยา (หลักสูตรนานาชาติ) โดยเน้นการศึกษาแบบ modules และทำวิจัยในสถาบันที่คณะกรรมการบริหารหลักสูตรให้ความเห็นชอบ

### 2.2 การนำกลยุทธ์ไปปฏิบัติ

ภาควิชาถ่ายทอดแผนปฏิบัติการสำคัญไปยังคณาจารย์และเจ้าหน้าที่ ผ่านกระบวนการประชุมร่วมกัน และกำหนดตัวชี้วัดของภาควิชาในแผนปฏิบัติการ

ภาควิชาติดตามความคืบหน้าของการดำเนินการตามแผนปฏิบัติการผ่านการประชุมภาควิชา โดยกำหนดให้ผู้รับผิดชอบแผนปฏิบัติการมารายงานความคืบหน้าของการดำเนินการตามแผนปฏิบัติการสำคัญ หากพบว่ามีปัญหาหรือล่าช้ากว่าแผนการที่วางไว้ ภาควิชาจะวิเคราะห์หาสาเหตุ ให้การสนับสนุน หรือปรับเปลี่ยนแผนการให้สามารถนำไปปฏิบัติได้

ภาควิชาติดตามความสำเร็จของแผนปฏิบัติการผ่านการประชุมคณะกรรมการบริหารภาควิชาและสัมมนาภาควิชา ประจำปี เพื่อทบทวนความสำเร็จของแผนปฏิบัติการสำคัญของภาควิชา พิจารณาปรับปรุงแผนปฏิบัติการให้สอดคล้องกับเป้าหมายของภาควิชายิ่งขึ้น

ตาราง 2.2: แผนกลยุทธ์และแผนปฏิบัติการสำคัญของภาควิชา

ที่	แผนกลยุทธ์แผนปฏิบัติการสำคัญ ของภาควิชา	ตัวชี้วัดที่ สำคัญ	เป้าหมายคาดการณ์			ความสอดคล้องกับ MED CMU	ผู้รับผิดชอบ	ผลลัพธ์สำคัญ ปี 2565
			65	66	67			
1	ดำเนินการจัดตั้งศูนย์ CR-FAH	SOPs กระบวนการ ทำงานวิจัย และงาน บริการ วิชาการ	> 50	ทบท วน และ ปรับ ปรุง	ทบท วน และ ปรับ ปรุง	Distinctive research และ Ecosystem for innovation	กรรมการศูนย์ฯ	SOPs 26 ฉบับ
		งานวิจัยเพื่อ พัฒนา ผลิตภัณฑ์ และทดสอบ ผลิตภัณฑ์ ต้นแบบใน มนุษย์	≥2	≥2	≥2	Distinctive research และ Ecosystem for innovation	กรรมการศูนย์ฯ	โครงการวิจัย 1. อนุมัติแล้ว 1 โครงการ รอ ลงนามใน สัญญา 2. ได้อนุ สิทธิบัตร 1 โครงการ 3. อยู่ระหว่าง ขอทุน 2 โครงการ
2	ดำเนินการจัดทำ หลักสูตรปริญญาโทและ เอก (นานาชาติ) แบบ modules	ได้หลักสูตร ที่ผ่านการ รับรองโดย กระทรวง การ อุดมศึกษา วิทยาศาสตร์ วิจัยและ นวัตกรรม	1	-	1	Medical learning reform	คณะกรรมการ บริหารหลักสูตร	1. หลักสูตร ปริญญาเอก ดำเนินการ เสร็จสิ้น 2. หลักสูตร ปริญญาโทมี ผลการ ดำเนินงาน ประมาณ 50%

## 2.3 แผนด้านบุคลากรสำคัญที่สนับสนุนแผนกลยุทธ์ของภาควิชา

1. ปี 2565 เตรียมบรรจุนักวิจัยผู้ช่วยสำหรับศูนย์ CR-FAH 2 อัตรา
2. ด้านหลักสูตรและวิจัย เตรียมบุคลากรสายวิชาการให้เป็นไปตามกรอบอัตรากำลัง ดังนี้
  - 2.1 ปี 2564 บรรจุอาจารย์ AI 1 อัตรา
  - 2.2 ปี 2565 บรรจุอาจารย์ AI 1 อัตราแทนตำแหน่งเกษียณอายุ
  - 2.3 ปี 2565-66 บรรจุอาจารย์ AI 1 อัตรา

## หมวด 3: ลูกค้ำ

### 3.1 การจำแนกลูกค้ำ

ภาควิชามีแนวทางในการจำแนกกลุ่มลูกค้ำตามวิสัยทัศน์และพันธกิจของภาควิชา โดยแบ่งออกเป็นลูกค้ำตามพันธกิจด้านการวิจัย และลูกค้ำตามพันธกิจด้านการเรียนการสอน

ภาควิชามีแนวทางในการกำหนดกลุ่มลูกค้ำที่ภาควิชาให้ความสำคัญ ตามคุณค่าของลูกค้ำ (value segmentation) ต่อการพัฒนางานด้านการเรียนการสอนและวิจัยในระดับสูงขึ้นไป และมีมาตรฐานสากล ดังนี้

- 1) กลุ่มลูกค้ำที่มีคุณค่าระดับสูง คือ ผู้ให้ทุนจากทั้งภาครัฐและเอกชน และนักศึกษาจากพันธมิตรและคู่ความร่วมมือ
- 2) กลุ่มลูกค้ำที่มีคุณค่าระดับทั่วไป คือ กลุ่มลูกค้ำทั่วไปที่ไม่ได้มาจากพันธมิตรและคู่ความร่วมมือ

ตาราง 3.1: กลุ่มลูกค้ำ หรือ ส่วนตลาดที่สำคัญของภาควิชา

กลุ่มลูกค้ำ ตลาด สำคัญ	ความสำคัญต่อการเติบโตของภาควิชา	แนวการดำเนินการที่สำคัญของภาควิชา
ผู้ให้ทุนจากภาครัฐและเอกชน	ให้ทุนวิจัย จ้างวิจัย และพัฒนาจัดการหลักสูตรบัณฑิตศึกษาร่วมกัน	จัดทำ MOU หรือแผนปฏิบัติการทั้งในระยะสั้นและระยะยาวร่วมกัน
นักศึกษาระดับปริญญาตรีและโทสาขาวิทยาศาสตร์สุขภาพและสาขาอื่นๆจากหน่วยงานพันธมิตรและคู่ความร่วมมือ (ลูกค้ำใหม่)	ส่งเสริมการเรียนการสอนและการวิจัย	เปิดหลักสูตรที่มีความยืดหยุ่นต่อการจัดการเรียนการสอน เช่น หลักสูตรนานาชาติ หรือหลักสูตรปกติที่เน้นการวิจัย
นักศึกษาบัณฑิต (ลูกค้ำปัจจุบัน)	ส่งเสริมการเรียนการสอนและการวิจัย	จัดการเรียนการสอนตามที่ระบุในมคอ.2 และมคอ.3 โดยใช้กระบวนการตามที่ระบุใน SOPs

### 3.2 การรับฟังลูกค้ำ

ภาควิชามีช่องทางการรับฟังเสียงจากลูกค้ำ จำแนกตามพันธกิจของภาควิชา เช่น กลุ่มนักศึกษา มีระบบประเมินการเรียนการสอนออนไลน์ และนอกจากนี้ยังมีการประชุมนักศึกษาเรื่องการจัดการเรียนการสอนภายหลังเสร็จสิ้นการจัดการเรียนการสอนทุกภาคการศึกษา การประชุมดังกล่าวได้เปิดโอกาสให้นักศึกษาเสนอข้อคิดเห็นหรือ

ปัญหาต่างๆ ต่อคณาจารย์ในภาควิชาด้วยตนเอง นอกจากนี้ภาควิชายังมีระบบรายงานเหตุการณ์ไม่พึงประสงค์ (AE) โทรศัพท์ จดหมาย และ Lines นอกจากนี้ยังมีการรับฟังเสียงของลูกค้ำกลุ่มเดิมและลูกค้ำกลุ่มใหม่ในวงกว้างผ่านการประชุมระดับชาติและนานาชาติ ผ่านสื่อสังคมออนไลน์หรือเอกสารที่มีความเกี่ยวข้องกับงานวิจัยและงานการเรียนการสอนของภาควิชา

ตาราง 3.2: กลไกการรับฟังลูกค้ำของภาควิชา

กลุ่มลูกค้ำ	ช่องทางการรับฟัง/ (ผู้รับผิดชอบ)	ความถี่	สารสนเทศที่ได้รับ	การนำไปใช้ต่อ
ผู้ให้ทุนจากทั้ง ภาครัฐและเอกชน	การประชุม	H	- ทิศทางและแนวทางการ พัฒนางานวิจัยและการ เรียนการสอนใน ระดับประเทศและระดับ นานาชาติ ทั้งในปัจจุบัน และอนาคต	แผนปฏิบัติการระยะ สั้นและระยะยาว
นักศึกษาบัณฑิต	- แบบประเมินออนไลน์ - Lines กลุ่ม - แบบรายงาน AE - แบบประเมินการจัดการ เรียนการสอนตามที่ระบุใน มคอ.3 และ SOPs - แบบประเมินการทวนสอบ ผลสัมฤทธิ์รายวิชา	Y C C H H	- ความพึงพอใจต่อ หลักสูตร - ความพึงพอใจต่อการ จัดการเรียนการสอน ตามที่ระบุในมคอ.3 และ SOPs - ผลสัมฤทธิ์ตามมาตรฐาน การเรียนรู้ที่กำหนดไว้ใน curriculum mapping	ปรับปรุงและพัฒนา หลักสูตร
Y: Yearly, H: Half-yearly, C: Continuously, AE: เหตุการณ์ไม่พึงประสงค์ (adverse events)				

### 3.3 ความผูกพันของลูกค้ำ: ประสบการณ์ และการจัดการความสัมพันธ์

- 1) ภาควิชาจะมีการดำเนินการจัดการประชุมระหว่างบุคลากรของภาควิชาและพันธมิตรและคู่ความร่วมมือทั้งภาครัฐและเอกชนอย่างน้อยปีละ 2 ครั้ง การประชุมดังกล่าวจะเปิดโอกาสให้พันธมิตรและคู่ความร่วมมือเสนอแนะแนวทางการพัฒนางานวิจัยและหลักสูตร ภาควิชาจะนำผลของการประชุมมาดำเนินการบรรจุไว้ในแผนปฏิบัติการของภาควิชาในส่วนที่ภาควิชาสามารถดำเนินการได้โดยอิสระ จะดำเนินการทันที ส่วนข้อเสนอแนะใดจะต้องมีการดำเนินการ ตามกฎระเบียบอย่างเป็นทางการเป็นขั้นตอน ภาควิชาจะดำเนินการผ่านหน่วยงานที่รับผิดชอบนั้นๆ โดยมีการติดตามผลอย่างเป็นระบบ
- 2) ภาควิชามีแนวทางในการจัดการความสัมพันธ์กับลูกค้ำในหลักสูตรบัณฑิตศึกษา ดังนี้ 1. วิเคราะห์ความต้องการและความคาดหวังของผู้เรียน 2. ปรับปรุงรายวิชาและหลักสูตรให้สอดคล้องกับความต้องการและความคาดหวังของผู้เรียน 3. ประเมินความพอใจและความผูกพันของผู้เรียน ในส่วนของผู้ใช้บัณฑิต ภาควิชาจะดำเนินการไปตามขั้นตอนของคณะฯ และมหาวิทยาลัยเชียงใหม่ โดยผลการประเมินของผู้ใช้บัณฑิตจะเป็นข้อมูลอีกส่วนหนึ่งที่ใช้ในการปรับปรุงหลักสูตร

### 3.4 การปฏิบัติที่เป็นธรรม (Fair Treatment)

- 1) ภาควิชามีแนวทางการปฏิบัติต่อพันธมิตรและคู่ความร่วมมือที่เป็นธรรม โดยการปฏิบัติงานและการแบ่งปันผลประโยชน์ในด้านต่างๆ จะเป็นไปตามแผนปฏิบัติงานและ MOU ที่กำหนดไว้ โดยมีการรายงานเรื่องดังกล่าวอย่างน้อย 2 ครั้งต่อปี
- 2) ภาควิชามีแนวทางการปฏิบัติต่อนักศึกษาบัณฑิตที่เป็นธรรม โดยภาควิชาจะดำเนินการจัดการบริหารหลักสูตรบัณฑิตศึกษาเป็นไปตาม SOPs ที่คณะกรรมการบัณฑิตศึกษาประจำภาควิชากำหนดขึ้น โดย SOPs ดังกล่าวจะเป็นไปตาม กฎ ระเบียบ ข้อกำหนดที่คณะแพทยศาสตร์และมหาวิทยาลัยเชียงใหม่กำหนดไว้ โดย SOPs ดังกล่าวจะมีการเผยแพร่ให้ผู้ที่เกี่ยวข้องได้ทราบอย่างทั่วถึงและง่ายในการเข้าถึง นอกจากนี้ นักศึกษาบัณฑิตยังสามารถสมัครเรียนด้านต่างๆ ต่อคณะกรรมการบัณฑิตศึกษาประจำภาควิชาซึ่งในการประชุมกรรมการชุดดังกล่าวจะมีการบรรจุเรื่องนี้เป็นเรื่องประจำในระเบียบวาระการประชุมทุกครั้ง

### 3.5 การใช้ข้อมูลเสียงของลูกค้า และตลาดของภาควิชา

เลือกข้อมูลที่สัมพันธ์กับเป้าหมายและตัวชี้วัดสำคัญที่เรากำหนดขึ้น ทั้งเชิงบวกและลบ โดยนำข้อมูลดังกล่าวมาปรับปรุงและพัฒนาวิธีการและกระบวนการ เพื่อให้เกิดผลสำเร็จตามเป้าหมายและตัวชี้วัด

ตาราง 3.5: เสียงของลูกค้า ตลาด และการนำเสียงไปใช้ของภาควิชา

กลุ่มลูกค้า	เสียงที่สำคัญ	แนวทางการนำเสียงไปใช้	ตัวอย่างการนำไปใช้เพื่อปรับปรุงที่สำคัญ
ผู้ให้ทุนจากทั้งภาครัฐและเอกชน	ทิศทางและแนวทางการพัฒนา งานวิจัยและการเรียนการสอนในระดับประเทศและระดับนานาชาติ ทั้งในปัจจุบันและอนาคต	แผนปฏิบัติการระยะสั้นและระยะยาว	ผลของเสียงลูกค้าเป็นปัจจัยหนึ่งที่ภาควิชานำมาปรับปรุงวิสัยทัศน์ พันธกิจ และเป้าหมายของภาควิชา ซึ่งทำให้มีการดำเนินการจัดตั้งกลุ่มวิจัย (กลุ่มวิจัยเภสัชวิทยาพื้นฐาน กลุ่มวิจัยเภสัชวิทยาคลินิก) และศูนย์วิจัยเฉพาะทาง (ศูนย์ CR-FAH)
นักศึกษาบัณฑิต	- ความพึงพอใจต่อหลักสูตร - ความพึงพอใจของผู้ใช้บัณฑิต	ปรับปรุงและพัฒนาหลักสูตร	ผลของเสียงลูกค้าเป็นปัจจัยหนึ่งที่ภาควิชานำมาปรับปรุงและจัดทำหลักสูตรระดับบัณฑิตศึกษาโดยมีเป้าหมายเน้นผู้เรียนเป็นศูนย์กลาง และจัดการเรียนการสอนไปตามศักยภาพของผู้เรียน โดยมีการวัดผลประเมินผลให้ได้มาตรฐานของหลักสูตร เช่น หลักสูตรโท-เอกนานาชาติ หลักสูตรปกติเน้นการวิจัย

## หมวด 4: การวัด วิเคราะห์ การจัดการความรู้

### 4.1 การวัด วิเคราะห์ และทบทวนผลการดำเนินการของภาควิชา

ภาควิชามีแนวทางในการเลือกตัววัดผลการดำเนินงานที่สำคัญ โดยเลือกตัวชี้วัดที่ชัดเจน เฉพาะเจาะจง สามารถเปรียบเทียบกับองค์กรอื่นได้ และสอดคล้องกับตัวชี้วัดของคณะ เพื่อใช้ในการติดตาม โดยแต่งตั้งผู้ดูแลงานต่างๆ ทำหน้าที่เก็บรวบรวมข้อมูลตัวชี้วัดนั้นๆ มานำเสนอและวิเคราะห์ในที่ประชุมของภาควิชา เพื่อทบทวนผลการดำเนินงานและขีดความสามารถของภาควิชาสำหรับกำหนดแผนนโยบายในระยะสั้นและระยะยาวต่อไป

ตาราง 4.1 ตัววัดผลการดำเนินงานที่สำคัญที่สะท้อนขีดความสามารถของภาควิชาและกระบวนการติดตาม

ระบบงาน	ตัววัดที่สำคัญ	กระบวนการติดตามและการปรับปรุง	ความถี่ในการติดตาม	ผู้รับผิดชอบ
การศึกษา	- จำนวนนักศึกษาใหม่ต่อจำนวนนักศึกษาที่กำหนดไว้ในแผนการรับนักศึกษา	1. ดำเนินการตาม SOPs 2. ประชุมกรรมการบริหารหลักสูตรบัณฑิตศึกษา	ทุก 2 เดือน	กรรมการบัณฑิตศึกษา
	- มคอ.3 มคอ.5 - การทวนสอบมาตรฐานผลสัมฤทธิ์รายวิชาและหลักสูตร - จำนวนพันธมิตรและคู่ความร่วมมือ	1. ประชุมการจัดการเรียนการสอนและทวนสอบผลสัมฤทธิ์โดยนักศึกษา 2. ประชุมกรรมการบริหารหลักสูตรบัณฑิตศึกษา	ทุก 2 เดือน	กรรมการบัณฑิตศึกษา
	- ผลการประเมินความพึงพอใจต่อการจัดการเรียนการสอนของนักศึกษา	1. ประชุมการจัดการเรียนการสอนและทวนสอบผลสัมฤทธิ์โดยนักศึกษา 2. ประชุมกรรมการบริหารหลักสูตรบัณฑิตศึกษาและสัมมนาภาควิชา	ทุก 2 เดือนและทุกภาคการศึกษา	กรรมการบัณฑิตศึกษา
วิจัย	- จำนวนโครงการวิจัย	แบบประเมินภาระงาน	ทุก 6 เดือน	กรรมการบริหาร
	- ค่า impact factor	ประชุมภาควิชา/สัมมนาประจำปี	ทุก 4 เดือน	คณาจารย์
	- จำนวนโครงการที่ได้รับทุนสนับสนุนจากหน่วยงานภายนอก	แบบประเมินภาระงาน	ทุก 6 เดือน	กรรมการบริหาร
บุคลากร	- ผลการประเมินภาระงานบุคลากร ในด้านต่างๆ	แบบประเมินภาระงาน	ทุก 6 เดือน	กรรมการบริหาร
		ประชุมภาควิชา	ทุก 2 เดือน	คณาจารย์
		ประชุมเจ้าหน้าที่	ทุก 6 เดือน	กรรมการบริหาร
อื่น ๆ CR-FAH	- จำนวน SOPs - งานวิจัยเพื่อพัฒนาผลิตภัณฑ์	ประชุมกรรมการศูนย์ฯ	ทุก 1 เดือน	กรรมการศูนย์ฯ

ระบบงาน	ตัววัดที่สำคัญ	กระบวนการติดตาม และการปรับปรุง	ความถี่ในการ ติดตาม	ผู้รับผิดชอบ
	- การทดสอบผลิตภัณฑ์ใน มนุษย์			

สำหรับการติดตามความก้าวหน้าของแผนปฏิบัติการสำคัญของภาควิชา ที่สอดคล้องไปกับแผนกลยุทธ์ MED-CMU ของคณะแพทยศาสตร์ ภาควิชาดำเนินการโดยให้ผู้รับผิดชอบรายงานความก้าวหน้าของแผนปฏิบัติการตามตัวชี้วัดที่กำหนดในที่ประชุมภาควิชา/สัมมนาภาควิชาตามรอบเวลาที่ระบุไว้ เพื่อร่วมกันวางแผนและทบทวนแผนปฏิบัติการในรอบการประเมินถัดไป

#### 4.2 การจัดการความรู้ของภาควิชา

หัวหน้าภาควิชากำหนดให้อาจารย์ผู้มีความรู้ความสามารถโดดเด่นในแต่ละด้านมาถ่ายทอดความรู้และเทคนิคในด้านต่างๆ ในการประชุมภาควิชา ใช้ชื่อว่า “KM corner” เช่น

ด้านการเรียนการสอน: การปรับปรุงเนื้อหาการสอน การกำหนดความยากง่ายของข้อสอบให้สอดคล้องกับเกณฑ์การตัดเกรด, เทคนิคการสอน large-group teaching ที่ถูกใจนักศึกษา, เทคนิคการสอน online learning สไตล์ edutainment วิธีการทำคลิปวิดีโอ ให้นักศึกษาสามารถเข้าใจง่าย ตื่นเต้นตลอดการเรียนรู้ ไม่น่าเบื่อ

ด้านนวัตกรรม: การขอสิทธิบัตร, แนวคิดการสร้างนวัตกรรม เป็นต้น

นอกจากนี้ ภาควิชาได้จัดการประชุมเพื่อให้เจ้าหน้าที่สายสนับสนุน นำเสนอความรู้ใหม่ๆ ที่ได้ไปอบรมเพื่อพัฒนาตนเอง นำมาแลกเปลี่ยนเรียนรู้กับผู้ร่วมงาน เช่น Real World English & Communicative English at work, การช่วยฟื้นคืนชีพขั้นพื้นฐาน, การเลี้ยงและการใช้สัตว์เพื่องานทางวิทยาศาสตร์ เป็นต้น

### หมวด 5: บุคลากร

#### 5.1 ชีตความสามารถและอัตรากำลังของบุคลากรของภาควิชา

##### ชีตความสามารถ

ภาควิชาประเมินความต้องการด้านชีตความสามารถของบุคลากร (ทั้งอาจารย์ และบุคลากรสายสนับสนุน) โดย 1) วิเคราะห์จากพันธกิจหลักของภาควิชาและแผนปฏิบัติการที่สำคัญว่าต้องการบุคลากรที่มีความสามารถด้านใด 2) วิเคราะห์ชีตความสามารถของบุคลากรที่มีอยู่ 3) จัดทำแผนด้านบุคลากรที่สามารถตอบสนองต่อแผนปฏิบัติการ

##### อัตรากำลัง

ภาควิชาประเมินความต้องการด้านอัตรากำลังของบุคลากร (ทั้งอาจารย์ และบุคลากรสายสนับสนุน) โดย 1) ประเมินความต้องการบุคลากรตามพันธกิจหลักของภาควิชาและแผนปฏิบัติการที่สำคัญ 2) วิเคราะห์อัตรากำลังตามแผนปฏิบัติการและสำรวจบุคลากรที่จะเกษียณอายุราชการทุกกลุ่มล่วงหน้า 3) จัดทำแผนด้านบุคลากรที่สามารถตอบสนองต่อการเปลี่ยนแปลงในอนาคต โดยเริ่มกระบวนการสรรหาบุคลากรใหม่ทดแทนบุคลากรทั้งอาจารย์และสายสนับสนุนล่วงหน้าอย่างน้อย 6 เดือน (หรือเมื่อได้รับการจัดสรรตำแหน่งทดแทน) เพื่อเรียนรู้งานก่อน ทำให้การดำเนินการของภาควิชาเป็นไปอย่างราบรื่นและมีประสิทธิภาพ



ตาราง 5.1 ขีดความสามารถ และอัตรากำลังบุคลากรที่ภาควิชาต้องการในอนาคต

กลุ่มบุคลากร	ขีดความสามารถ	อัตรากำลัง (ปี 2565)	อัตรากำลัง (ในอนาคต)	ความสอดคล้องกับกลยุทธ์ของภาควิชา
อาจารย์	การศึกษาวิจัยในคน	1	1 (2566)	CR-FAH
	การศึกษาวิจัยในสัตว์	1	1 (2569)	CR-FAH
	การศึกษาวิจัยแมลงหมี	1	1 (2566)	ผลิตผลงานวิจัยที่มีคุณภาพและพัฒนาหลักสูตรบัณฑิตศึกษาให้มีความทันสมัย
นักวิจัย	วุฒิการศึกษาปริญญาโท/เอก	1	1 (2566)	CR-FAH

## 5.2 บุคลากรใหม่

ภาควิชาได้กำหนดแผนรับบุคลากรและมีแนวทางในการสรรหาบุคลากรใหม่ (ทั้งอาจารย์ และบุคลากรสายสนับสนุน) โดย 1) เมื่อได้กรอบอัตรากำลังจะได้นำความต้องการด้านอัตรากำลังและขีดความสามารถของบุคลากรของภาควิชามาทบทวนและวิเคราะห์ เพื่อกำหนดกระบวนการสรรหาบุคลากร 2) ภาควิชาจะเสนอกรรมการจากภาควิชาเพื่อร่วมกำหนดคุณสมบัติประจำตำแหน่งที่ภาควิชาต้องการตามพันธกิจและแผนปฏิบัติการที่สำคัญเป็นไปตามระเบียบและหลักเกณฑ์ของมหาวิทยาลัยและของคณะ 3) จัดทำประกาศรับสมัคร ทำการว่าจ้างผ่านกระบวนการคัดเลือกโดยคณะกรรมการดำเนินการสอบคัดเลือกด้วยวิธีการที่เหมาะสมกับตำแหน่งงาน และสอบสัมภาษณ์รายบุคคล เพื่อคัดเลือกผู้ที่มีความเหมาะสมกับงานมากที่สุด

ภาควิชาดำเนินการเพื่อรักษาบุคลากรใหม่ไว้ โดยสร้างความผูกพันระหว่างบุคลากรใหม่กับภาควิชา ผ่านระบบโครงสร้างของภาควิชา ซึ่งบุคลากรใหม่จะได้รับทราบในเบื้องต้นว่าเมื่อได้รับการบรรจุแล้วจะไปสังกัดอยู่ในหน่วยใด ซึ่งหัวหน้าภาควิชาจะได้มอบหมายให้บุคลากรในหน่วยนั้นๆ ช่วยดูแลและกำกับการทำงานให้เป็นไปตามภาระงานที่คณะและภาควิชามอบหมาย สนับสนุนการฝึกอบรมเพื่อพัฒนาสมรรถนะและความสามารถตามตำแหน่งงาน ส่งเสริมความก้าวหน้าตามสายงาน รวมทั้งจัดสรรภาระงานตามความสนใจและสมรรถนะของบุคลากร ภาควิชาดำเนินการประเมินภาระงานในระยะทดลองปฏิบัติงาน พนักงานปฏิบัติงานชั่วคราว และพนักงานมหาวิทยาลัยประจำ ตามระบบที่คณะและมหาวิทยาลัยวางไว้ นอกจากนี้ภาควิชายังมีระบบประเมินภาระงานที่ภาควิชากำหนดขึ้นตามงานที่ปฏิบัติจริงและตรวจสอบได้ โดยเกณฑ์ภาระงานนั้นได้มีการปรับปรุงในการประชุมสัมมนาภาควิชา โดยให้ผู้มีส่วนได้ส่วนเสียร่วมแสดงความคิดเห็นอย่างเป็นอิสระ ภาควิชายังมีวิธีการยกย่องชมเชยผู้ปฏิบัติงานดีในด้านต่างๆ โดยการตีตราประกาศ การให้รางวัล และส่งเสริมการทำงานเป็นทีมของบุคลากรทุกระดับในภาควิชา

## 5.3 วัฒนธรรมองค์กร

### การสื่อสารที่เปิดกว้าง

เปิดโอกาสให้บุคลากรแสดงความคิดเห็นอย่างอิสระ ผ่านแบบฟอร์มที่ไม่ระบุตัวตนของคณะ แบบฟอร์มรายงานเหตุการณ์ไม่พึงประสงค์ของภาควิชา และผ่านการประชุมภาควิชา

### การทำงานให้มีผลการดำเนินการที่ดี

มีการประเมินผลการปฏิบัติงานของบุคลากรของภาควิชาผ่านแบบประเมินที่ภาควิชาจัดทำขึ้นให้สอดคล้องกับกลยุทธ์ MED-CMU ของคณะ เพื่อส่งเสริมให้เกิดการมุ่งเน้นลูกค้าของภาควิชา และบรรลุผลสำเร็จของแผนกลยุทธ์และแผนปฏิบัติการสำคัญของภาควิชา โดย 1) เมื่อประเมินผลการปฏิบัติงานเสร็จสิ้นทุก 6 เดือน จะสรุปผลการ

ปฏิบัติงานและจัดลำดับ เพื่อใช้ประกอบการเลื่อนขั้นเงินเดือน 2) คณะกรรมการบริหารภาควิชาจะเชิญผู้ที่มีคะแนนไม่เป็นไปตามเกณฑ์ที่กำหนดร่วมปรึกษาหารือในที่ประชุม เพื่อหาแนวทางแก้ไข 3) ผู้ที่ได้รับคะแนนสูงสุด จะได้รับการยกย่อง เชิดชูในที่ประชุม และประกาศบนบอร์ดประชาสัมพันธ์

#### **บุคลากรมีความผูกพัน**

ภาควิชามีรูปแบบการทำงานเพื่อส่งเสริมความผูกพันและสร้างแรงจูงใจในการทำงานโดย ให้บุคลากรสามารถกำหนดภาระงานนอกเหนือจากภาระงานขั้นต่ำให้เป็นไปตามศักยภาพของบุคลากรท่านนั้นๆ โดยภาควิชาจะทำการประเมินผลสำเร็จของการปฏิบัติงานทุก 6 เดือน ผลของการปฏิบัติงานจะสามารถแยกออกเป็น ดีมาก ดี ปานกลาง พอใช้ ซึ่งผลดังกล่าวจะเป็นตัวกำหนดการเลื่อนขั้นเงินเดือน การให้โอกาสการทำงานในระดับที่สูงขึ้น การยกย่องชมเชยให้เป็นแบบอย่างแก่บุคลากรในภาควิชา

#### **5.4 การพัฒนาผลการปฏิบัติงานของบุคลากรของภาควิชา**

ภาควิชามีแนวทางในการสนับสนุนการเรียนรู้และพัฒนาบุคลากรสายวิชาการของภาควิชาให้เป็นไปตามพันธกิจ 4 ด้านซึ่งกำหนดไว้ภาระงานขั้นต่ำ ส่วนสายปฏิบัติการ ภาควิชาสนับสนุนการเรียนรู้และพัฒนาเป็นไปตามคุณสมบัติเฉพาะตำแหน่งที่กำหนดไว้ กระบวนการสนับสนุนการเรียนรู้และพัฒนา ภาควิชาอาจดำเนินการเองหรือใช้กระบวนการของคณะหรือมหาวิทยาลัยสนับสนุน ซึ่งมีกระบวนการ คือ ส่งเสริมให้บุคลากรเข้ารับการอบรมและสัมมนาต่างๆ ที่ช่วยพัฒนาความรู้และทักษะที่ส่งเสริมสมรรถนะหลักของภาควิชา เพื่อตอบสนองความต้องการของบุคลากรเองและผู้บริหาร เช่น ส่งเสริมให้คณาจารย์เข้าอบรม MedEd และการอบรมที่เกี่ยวข้องกับการวิจัยด้านต่างๆ เป็นต้น

ในส่วนของบุคลากรสายสนับสนุน ภาควิชาส่งเสริมให้มีการอบรมด้านต่างๆ เพื่อพัฒนาตนเองและนำมาเป็นส่วนหนึ่งของการคิดภาระงานเพื่อเลื่อนขั้นเงินเดือน โดยในเบื้องต้นภาควิชาให้บุคลากรเลือกหัวข้อที่ต้องการอบรมโดยอิสระ แต่ในปีการศึกษา 2565 จะให้บุคลากรนำเสนอแผนการพัฒนาตนเองว่าต้องการอบรมเรื่องใดบ้างและการอบรมดังกล่าวจะสามารถนำมาพัฒนาการทำงานได้อย่างไร ตัวอย่างหัวข้ออบรมในปีที่ผ่านมา ได้แก่ การจัดการสารเคมีและความปลอดภัยในการทำงานกับสารเคมี, Informed consent in clinical research: Enduring and emerging issues & challenges, การศึกษาออนไลน์และการทดสอบความรู้เรื่อง "ขยะอันตราย" ด้วยระบบอิเล็กทรอนิกส์, Language at work

---

## หมวด 6: การปฏิบัติการ

### 6.1 กระบวนการทำงานที่สำคัญของภาควิชา

ตาราง 6.1 กระบวนการทำงานที่สำคัญ แนวคิดในการออกแบบ ข้อกำหนด ตัววัดผลการดำเนินงาน

ผลิตภัณฑ์ระบบงานสำคัญ	กระบวนการ	แนวคิดในการออกแบบ	ข้อกำหนด	ตัววัดผลการดำเนินการ	กระบวนการติดตาม	ตัวอย่างสำคัญการพัฒนา
CR-FAH	การสร้างงานวิจัยและนวัตกรรมเพื่อใช้ประโยชน์เชิงนโยบาย เชิงสาธารณะ และเชิงพาณิชย์	พัฒนาผลิตภัณฑ์ตามมาตรฐานและข้อบังคับตั้งแต่ <i>in vitro, in vivo, clinical study</i> เพื่อการจดแจ้งผลิตภัณฑ์กับหน่วยงานภาครัฐและเอกชนทั้งในและต่างประเทศ	<ul style="list-style-type: none"> <li>- SOPs ของกลุ่มงานในศูนย์ CR-FAH</li> <li>- กฎระเบียบและกฎหมายที่เกี่ยวข้องกับการวิจัยและการขึ้นทะเบียนผลิตภัณฑ์</li> <li>- GCP</li> <li>- จริยธรรมการวิจัยในสัตว์ทดลองและในมนุษย์</li> <li>- Biosafety</li> </ul>	<ul style="list-style-type: none"> <li>- จำนวนโครงการวิจัย</li> <li>- จำนวนผลิตภัณฑ์ที่ได้ขึ้นทะเบียน</li> <li>- จำนวนนวัตกรรมที่ได้จดสิทธิบัตร</li> </ul>	PDCA	<ol style="list-style-type: none"> <li>1. จัดตั้งศูนย์ปี 65</li> <li>2. SOPs 26 ฉบับ</li> <li>3. โครงการที่ได้รับอนุมัติบัตร: 1 ผลิตภัณฑ์ (ผลิตภัณฑ์ไอโซพลาโวนสำหรับใช้ภายนอก)</li> <li>4. โครงการที่ร่วมวิจัยกับเอกชนอยู่ระหว่างรอลงนามในสัญญาฯงบประมาณที่เสนอขอ 12,660,505 บาท (เป็นโครงการร่วมวิจัยระหว่างคณะแพทยศาสตร์ คณะเภสัชศาสตร์ และ สถาบัน K-Agro Innovation (KAI) ในนามของมูลนิธิกสิกรไทย ธนาคารกสิกรไทย)</li> <li>5. โครงการวิจัยที่อยู่ระหว่างยื่นขอทุนอุดหนุนการวิจัยจากหน่วยงานรัฐ งบประมาณที่เสนอขอ 9,277,300 บาท (เป็นโครงการร่วมวิจัยระหว่างคณะ</li> </ol>

ผลิตภัณฑ์ระบบงานสำคัญ	กระบวนการ	แนวคิดในการออกแบบ	ข้อกำหนด	ตัววัดผล การดำเนินการ	กระบวนการติดตาม	ตัวอย่างสำคัญ การพัฒนา
						แพทยศาสตร์ คณะเภสัชศาสตร์ และ โรงพยาบาลพระปกเกล้า) 6. โครงการการศึกษาฤทธิ์ด้านพิษสารเคมีฆ่าแมลงของพืชสมุนไพร/ยาพื้นบ้านงบประมาณที่เสนอขอ 6,400,000 บาท อยู่ระหว่างยื่นขอทุนอุดหนุนการวิจัย (เป็นโครงการร่วมวิจัยระหว่างคณะแพทยศาสตร์ คณะเภสัชศาสตร์ มูลนิธิโครงการหลวง และ สำนักงานพัฒนาการวิจัยการเกษตร (องค์การมหาชน))
หลักสูตรนานาชาติแบบ Modules	ระบบการศึกษาทั้งในและนอกสถาบัน	เน้นผู้เรียนเป็นศูนย์กลาง และจัดการเรียนการสอนตามศักยภาพของผู้เรียน	1. SOPs ระดับบัณฑิตศึกษา 2. มคอ.2 มคอ.3 3. ระเบียบและข้อบังคับของ มช.	1. จำนวนพันธมิตรและคู่ความร่วมมือ 2. จำนวนรับเข้า/ปี 3. % นักศึกษาจบตามรอบเวลาที่กำหนด 4. % นักศึกษาที่มีงานทำ	PDCA	1. มีผู้เข้าศึกษาจากคู่ความร่วมมือจำนวน 1 คน (เปิดหลักสูตรปี 2565)

ผลิตภัณฑ์ ระบบงานสำคัญ	กระบวนการ	แนวคิด ในการออกแบบ	ข้อกำหนด	ตัววัดผล การดำเนินการ	กระบวนการ ติดตาม	ตัวอย่างสำคัญ การพัฒนา
				5. ความพึงพอใจของ นักศึกษาบัณฑิต 6. ความพึงพอใจของ ผู้ใช้บัณฑิต		

ตัวอย่างการปรับปรุง และพัฒนากระบวนการทำงานที่สำคัญของภาควิชา คือ มาตรฐานการปฏิบัติงาน (SOPs) กระบวนการวิจัยและงานบริการวิชาการของกลุ่มงานในศูนย์ CR-FAH

ศูนย์ CR-FAH ได้รับอนุมัติในหลักการเพื่อจัดตั้งศูนย์เมื่อ 10 พ.ย. 64 โดยศูนย์นี้มีวัตถุประสงค์เพื่อ

1. ดำเนินการวิจัยทางคลินิกและงานที่เกี่ยวข้องในการพัฒนาผลิตภัณฑ์อาหารและสมุนไพรที่ได้มาตรฐานในระดับสากลเพื่อประกอบการขึ้นทะเบียนผลิตภัณฑ์อาหารและสมุนไพร
2. เป็นแพลตฟอร์มในการฝึกอบรมบุคลากรทั้งในและต่างประเทศ ด้านการทำวิจัยทางคลินิกและงานที่เกี่ยวข้อง
3. สร้างและเสริมสร้างความเข้มแข็งของคู่ความร่วมมือในการบริการและวิจัยทางคลินิกและงานที่เกี่ยวข้อง เพื่อพัฒนาผลิตภัณฑ์อาหารและสมุนไพร

เพื่อให้การดำเนินการของศูนย์ CR-FAH เป็นระบบและได้มาตรฐาน คณะกรรมการศูนย์ CR-FAH จึงได้จัดทำ SOPs สำหรับกระบวนการวิจัยและงานบริการวิชาการของกลุ่มงานในศูนย์ ดังนี้

#### **มาตรฐานการปฏิบัติงานด้านผลิตภัณฑ์สมุนไพร**

1. มาตรฐานการปฏิบัติงานด้านการรับบริการพัฒนาผลิตภัณฑ์สมุนไพร
2. มาตรฐานการปฏิบัติงานด้านการควบคุมวัตถุดิบสมุนไพร
3. มาตรฐานการปฏิบัติงานด้านการเตรียมสารสกัดสมุนไพร
4. มาตรฐานการปฏิบัติงานด้านการเตรียมเภสัชภัณฑ์
5. มาตรฐานการปฏิบัติงานด้านการควบคุมคุณภาพผลิตภัณฑ์สมุนไพร
6. มาตรฐานการปฏิบัติงานด้านการจำแนกประเภทผลิตภัณฑ์สมุนไพร
7. มาตรฐานการปฏิบัติงานด้านการตรวจสอบเอกสารก่อนขออนุญาตผลิตภัณฑ์สมุนไพร
8. มาตรฐานการปฏิบัติงานด้านการตรวจสอบความปลอดภัยของผลิตภัณฑ์สมุนไพร
9. มาตรฐานการปฏิบัติงานด้านการตรวจสอบประสิทธิภาพของผลิตภัณฑ์สมุนไพร
10. มาตรฐานการปฏิบัติงานด้านการขออนุญาตผลิตภัณฑ์สมุนไพร
11. มาตรฐานการปฏิบัติงานด้านการขอรับปรึกษาทางโทรศัพท์
12. มาตรฐานการปฏิบัติงานด้านการขอรับคำปรึกษาผ่านระบบ Consultation E-service
13. มาตรฐานการปฏิบัติงานด้านทรัพย์สินทางปัญญาของผลิตภัณฑ์สมุนไพร

#### **มาตรฐานการปฏิบัติงานด้านผลิตภัณฑ์อาหาร**

1. มาตรฐานการปฏิบัติงานด้านการรับบริการพัฒนาผลิตภัณฑ์อาหาร
2. มาตรฐานการปฏิบัติงานด้านการควบคุมวัตถุดิบอาหาร
3. มาตรฐานการปฏิบัติงานด้านการแปรรูปวัตถุดิบอาหาร
4. มาตรฐานการปฏิบัติงานด้านการควบคุมคุณภาพผลิตภัณฑ์อาหาร
5. มาตรฐานการปฏิบัติงานด้านการตรวจสอบประเภทอาหารตามความเสี่ยง
6. มาตรฐานการปฏิบัติงานด้านการตรวจสอบประเภทอาหารตามหมวดอาหารหลัก
7. มาตรฐานการปฏิบัติงานด้านการตรวจสอบเอกสารเพื่อขอประเมินความปลอดภัยและ/หรือการขอประเมินการกล่าวอ้างทางสุขภาพ
8. มาตรฐานการปฏิบัติงานด้านการตรวจสอบความปลอดภัยของผลิตภัณฑ์อาหาร
9. มาตรฐานการปฏิบัติงานด้านการตรวจสอบประสิทธิภาพของผลิตภัณฑ์อาหาร
10. มาตรฐานการปฏิบัติงานด้านการขออนุญาตผลิตภัณฑ์อาหาร
11. มาตรฐานการปฏิบัติงานด้านการขอรับปรึกษาทางโทรศัพท์

12. มาตรฐานการปฏิบัติงานด้านการขอรับคำปรึกษาผ่านระบบ Consultation E-service
13. มาตรฐานการปฏิบัติงานด้านทรัพย์สินทางปัญญาของผลิตภัณฑ์อาหาร

## 6.2 การจัดการโอกาสสร้างนวัตกรรม

ภาควิชากำหนดโอกาสเชิงกลยุทธ์ของภาควิชา คือ มุ่งองค์ความรู้ด้านสมุนไพรและผลิตภัณฑ์ธรรมชาติ ซึ่งสามารถนำไปสู่การสร้างประโยชน์เชิงพาณิชย์ ทำให้เกิดนวัตกรรมใหม่ได้ และสอดคล้องกับแผนกลยุทธ์ MED-CMU ของคณะ จึงได้ดำเนินการเพื่อจัดตั้งศูนย์วิจัยและทดสอบผลิตภัณฑ์อาหารและสมุนไพรในมนุษย์ (CR-FAH) โดยมีวัตถุประสงค์เพื่อพัฒนาให้เกิด 1) โครงการวิจัยหรือบริการวิชาการเพื่อพัฒนาผลิตภัณฑ์เข้าสู่ระบบเชิงพาณิชย์ 2) ผลิตภัณฑ์ที่สามารถถ่ายทอดองค์ความรู้เข้าสู่เชิงพาณิชย์ในรูปแบบรัฐร่วมเอกชนหรือเอกชน 3) สิทธิบัตรที่สามารถนำไปใช้ประโยชน์เชิงพาณิชย์ 4) หน่วยงานพันธมิตรจากภาครัฐหรือเอกชน

## 6.3 ความต่อเนื่องทางธุรกิจ และความสามารถในการฟื้นตัว


ภาควิชาคาดการณ์ถึงภาวะฉุกเฉินที่อาจเกิดขึ้นและส่งผลให้การดำเนินการที่สำคัญตามพันธกิจของภาควิชาหยุดชะงัก

- 1) ในอนาคตอันใกล้นี้จะมีกฎหมาย ระเบียบ และข้อกำหนดในการขึ้นทะเบียนผลิตภัณฑ์สมุนไพรและอาหาร ผลจากการเกิดกฎหมาย ระเบียบ และข้อกำหนด ทำให้หากมีการวิจัยสมุนไพรและอาหารแล้วต้องการขึ้นทะเบียนเพื่อการนำไปใช้ประโยชน์ จะต้องดำเนินการวิจัยให้ถูกต้องไปตามกฎหมาย ระเบียบ และข้อกำหนดที่หน่วยงานผู้รับผิดชอบวางเอาไว้ ด้วยศักยภาพของบุคลากรในภาควิชาซึ่งประกอบไปด้วยความสามารถทางวิชาการและศักยภาพการวิจัยและพัฒนาผลิตภัณฑ์สมุนไพรและอาหารที่มีมาตรฐาน ทำให้ภาควิชาจัดตั้งศูนย์ CR-FAH เพื่อรองรับโอกาสทางวิชาการและโอกาสเชิงพาณิชย์ในอนาคต
- 2) จำนวนผู้เรียนลดลง  
จากแผนการรับและจำนวนนักศึกษาที่เข้าศึกษาในภาควิชา พบว่าไม่เป็นไปตามเป้าที่กำหนดไว้มาตลอดระยะ 5 ปีที่ผ่านมา ในการนี้คณะกรรมการบริหารบัณฑิตศึกษาได้มีวิสัยปฏิบัติการในเชิงรุกเพื่อเพิ่มจำนวนนักศึกษาเป็นไปตาม SOP-04 อย่างไรก็ตามในอนาคตเพื่อให้การเรียนการสอนรวมทั้งการประเมินในหลักสูตรสามารถบริหารจัดการได้อย่างมีประสิทธิภาพและเท่าทันการเปลี่ยนแปลง ภาควิชาจึงได้ออกแบบหลักสูตรปริญญาเอกนานาชาติ ให้ผู้เรียนสามารถเรียนและปฏิบัติการวิจัย ยังสถานที่ที่คณะกรรมการหลักสูตรรับรอง ซึ่งแนวทางนี้หากได้ผลดีจะขยายผลไปในหลักสูตรปกติซึ่งจะต้องมีการปรับปรุงในอีก 2 ปีข้างหน้า
- 3) ภัยธรรมชาติและโรคอุบัติใหม่ระบาด  
ในแรกเริ่มหัวหน้าภาควิชาได้ตระหนักถึงภาวะหมอกควันที่ส่งผลกระทบต่อสุขภาพของบุคลากรและนักศึกษา ดังนั้นจึงได้มีแนวนโยบายให้มีการจัดการเรียนการสอนออนไลน์ในรายวิชาที่ภาควิชารับผิดชอบในช่วงเกิดหมอกควันขึ้นเมื่อเกิดโควิด-19 ระบาด เพื่อให้การเรียนการสอนดำเนินได้ตามตารางเวลาที่กำหนดไว้ หัวหน้าภาควิชาจึงได้จัดให้มีการจัดการเรียนการสอนแบบออนไลน์ให้เต็มรูปแบบมากยิ่งขึ้น โดยเน้นการวัดผลประเมินผลที่บริสุทธิ์และยุติธรรม ในปัจจุบันนี้ภาควิชามีคลังวิดีโอการจัดการเรียนการสอนในระบบออนไลน์ ครอบคลุมทุกรายวิชา ดังนั้นหากเกิดเหตุการณ์ภัยธรรมชาติ โรคอุบัติใหม่ระบาด หรือเหตุการณ์ที่ไม่สามารถจัดการเรียนการสอนในรูปแบบปกติ ภาควิชาจะสามารถจัดการเรียนการสอนในรูปแบบออนไลน์ได้อย่างรวดเร็ว

## หมวด 7: ผลลัพธ์

7.1 ผลลัพธ์ด้านการดำเนินการตามแผนกลยุทธ์ที่สำคัญของภาควิชา  
OKRs ของภาควิชาที่ได้รับการถ่ายทอดผ่านระบบ PMS มีดังนี้

หัวหน้าภาควิชาเภสัชวิทยา



Objectives	Key Results	Target
งานวิจัยคุณภาพระดับมาตรฐานสากล	Paper วิจัยมุ่งเป้า	Foods(5), Cancer(3)
	Paper อยู่ในฐาน Q1+Q2	22
	Paper ที่มี IF > 3	13
	Paper ที่มีความร่วมมือกับหน่วยงานอื่น	14
ผลงาน CR FAH	จำนวนผลงานจากศูนย์ CR FAH	2

### ผลลัพธ์ด้านการตีพิมพ์งานวิจัย

ตารางแสดงผลลัพธ์ด้านงานวิจัยคุณภาพระดับมาตรฐานสากล

Key Results	ปี 2563	ปี 2564	ปี 2565*	เป้าหมาย ปี 2565
1. Paper วิจัยมุ่งเป้า				
- Food/herb	10	16	7	5
- Cancer	3	4	2	3
- Food/herb and Cancer	0	2	1	-
2. Paper อยู่ในฐาน Q1+Q2	14	21	7	22
3. Paper ที่มี IF >3	8	17	7	13
4. Paper ที่มีความร่วมมือกับหน่วยงานอื่น	18	22	12	14
5. ผลงานตีพิมพ์ทั้งหมด	18	23	12	-
6. จำนวน IF รวม/ปี	50.86	79.524	34.739	-

\*ข้อมูล ณ วันที่ 22 ก.ค. 65



ผลลัพธ์ด้าน CR-FAH



คณะแพทยศาสตร์  
มหาวิทยาลัยเชียงใหม่

**R-FAH** | Clinical Research Center for Food  
and Herbal Product Trials  
and Development  
FACULTY OF MEDICINE  
CHIANG MAI UNIVERSITY

**ศูนย์วิจัยทางคลินิกเพื่อทดสอบและพัฒนา  
ผลิตภัณฑ์อาหารและสมุนไพร**

ให้บริการครบ จบ ในที่เดียว

คณะแพทยศาสตร์ มหาวิทยาลัยเชียงใหม่ (official) | <https://www.med.cmu.ac.th/> | คณะแพทยศาสตร์ มหาวิทยาลัยเชียงใหม่ Faculty of Medicine Chiang Mai University | MEDCMU



<https://www.youtube.com/watch?v=zUHbBWSNHfA>



<https://w2.med.cmu.ac.th/cr-fah/>

จำนวนโครงการวิจัยเพื่อพัฒนาผลิตภัณฑ์และการทดสอบผลิตภัณฑ์ต้นแบบในมนุษย์เพื่อการขึ้นทะเบียนผลิตภัณฑ์

1. โครงการที่ได้รับการอนุมัติแล้ว:

- ประสิทธิภาพและความปลอดภัยของผลิตภัณฑ์สารสกัดถั่วเหลืองสำหรับใช้ทาภายนอกต่อผิวหนังของสตรีวัยหมดระดู (Efficacy and safety of topical isoflavone products on skin in postmenopausal women)

แหล่งทุน: ทุนอุดหนุนโครงการงบประมาณรายได้ มหาวิทยาลัยเชียงใหม่ (ปีงบประมาณ 2564-2565)

2. โครงการที่ได้รับอนุมัติบัตร: 1 ผลิตภัณฑ์

- ชื่อที่แสดงถึงการประดิษฐ์/การออกแบบผลิตภัณฑ์: ผลิตภัณฑ์ไอโซฟลาโวนสำหรับใช้ภายนอก และกรรมวิธีการผลิต

ผู้ขอรับอนุมัติบัตร: มหาวิทยาลัยเชียงใหม่

เลขที่คำขออนุมัติบัตร: 2203000003

วันยื่นคำขอ: 4 ม.ค. 2565



3. โครงการที่อยู่ระหว่างยื่นขอสิทธิบัตร:

- ประสิทธิภาพและความปลอดภัยของผลิตภัณฑ์ตำรับสารสกัดถั่วเหลืองรูปแบบรับประทานต่อการชะลอวัยของผิวหนังในสตรีวัยหมดระดู (Efficacy and safety of oral soy extract recipe product on anti-skin aging of postmenopausal women)

แหล่งทุน: อุทยานวิทยาศาสตร์ภาคเหนือ มหาวิทยาลัยเชียงใหม่ (STEP)

4. โครงการวิจัยที่อยู่ระหว่างรอลงนามในสัญญา

- โครงการที่ร่วมวิจัยกับเอกชน งบประมาณที่เสนอขอ 12,660,505 บาท (เป็นโครงการร่วมวิจัยระหว่างคณะแพทยศาสตร์ คณะเภสัชศาสตร์ และ สถาบัน K-Agro Innovation (KAI) ในนามของมูลนิธิสิกรไทย ธนาคารสิกรไทย

5. โครงการวิจัยที่อยู่ระหว่างยื่นขอทุนอุดหนุนการวิจัย: 2 โครงการ

- โครงการวิจัยที่อยู่ระหว่างยื่นขอทุนอุดหนุนการวิจัยจากหน่วยงานรัฐ งบประมาณที่เสนอขอ 9,277,300 บาท เป็นโครงการร่วมวิจัยระหว่างคณะแพทยศาสตร์ คณะเภสัชศาสตร์ และ โรงพยาบาลพระปกเกล้า
- โครงการการศึกษาฤทธิ์ต้านพิษสารเคมีฆ่าแมลงของพืชสมุนไพร/ยาพื้นบ้าน งบประมาณที่เสนอขอ 6,400,000 บาท อยู่ระหว่างยื่นขอทุนอุดหนุนการวิจัย(เป็นโครงการร่วมวิจัยระหว่างคณะแพทยศาสตร์ คณะเภสัชศาสตร์ มูลนิธิโครงการหลวง และ สำนักงานพัฒนาการวิจัยการเกษตร (องค์การมหาชน)

### ผลลัพธ์ด้านอื่นของ CR-FAH

โครงการให้คำปรึกษากับหน่วยงานภาครัฐและเอกชนเพื่อพัฒนาโครงการวิจัยนำสู่การใช้ประโยชน์เชิงพาณิชย์ เดือนละ 4 ครั้ง (เริ่ม 1 ส.ค. 65)