



รายงานประเมินตนเอง

ภาควิชานิติเวชศาสตร์

กระบวนการตรวจประเมินคุณภาพภายในระดับภาควิชา ประจำปีการศึกษา 2564
คณะแพทยศาสตร์ มหาวิทยาลัยเชียงใหม่

MEDicine Internal Quality Assessment – MEDIA 2021



ส่วนที่ 1:

Department Profile

อธิบายภาควิชาโดยย่อ

ส่วนที่ 1: ลักษณะของภาควิชา – Departmental Description



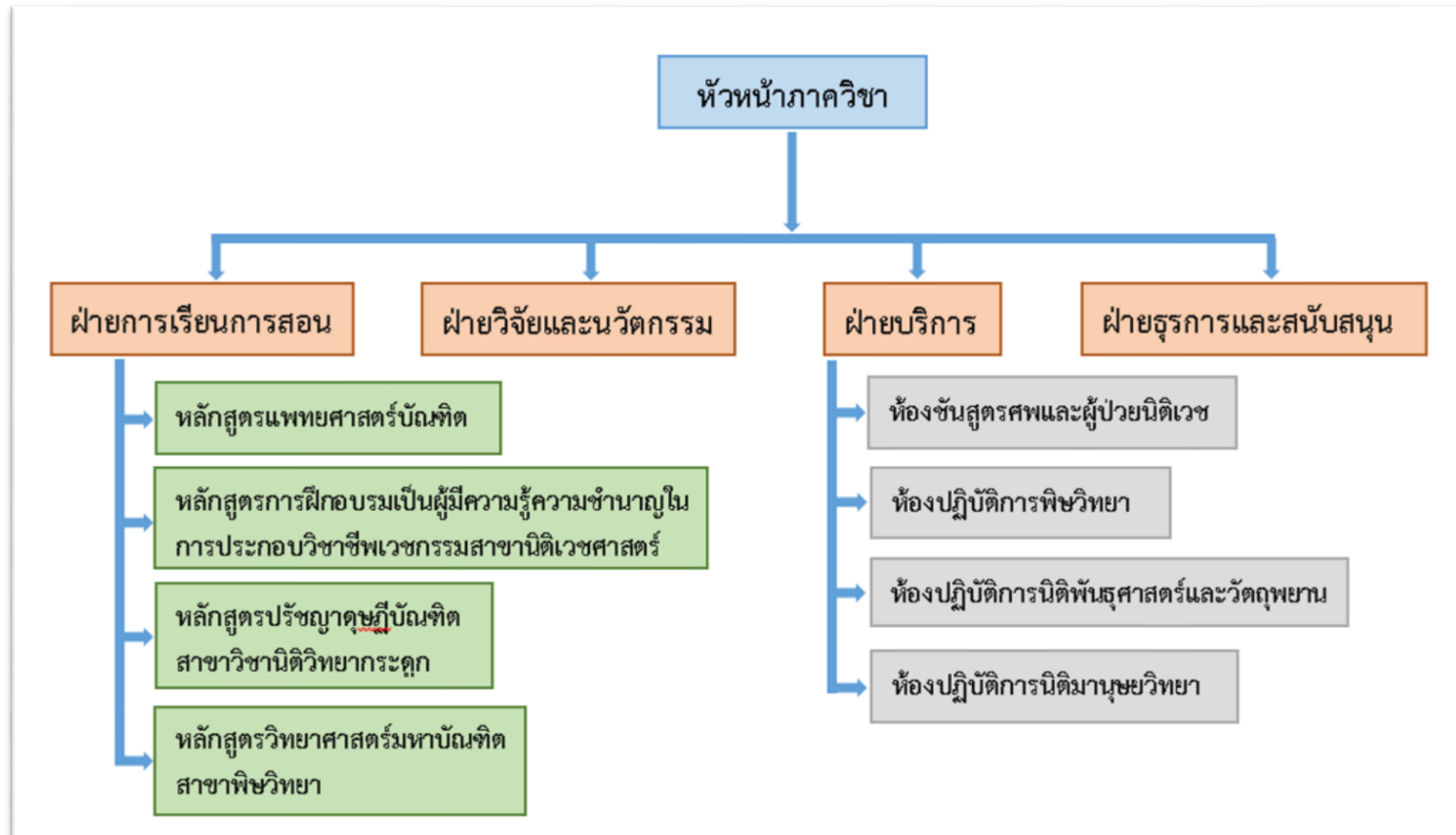
แนะนำภาควิชา: ประวัติภาควิชาและเหตุการณ์สำคัญ

ภาควิชานิติเวชศาสตร์จัดตั้งขึ้นเมื่อ พ.ศ. 2517 มีวัตถุประสงค์เพื่อจัดการเรียนการสอนหลักสูตรแพทยศาสตร์ หลักสูตรการฝึกอบรมเป็นผู้มีความรู้ความชำนาญในการประกอบวิชาชีพเวชกรรมสาขานิติเวชศาสตร์ หลักสูตรวิทยาศาสตรมหาบัณฑิตสาขาพิษวิทยา หลักสูตรปริญญาโทร่วมสาขานิติวิทยาศาสตร์ หลักสูตรปรัชญาดุษฎีบัณฑิตร่วมสาขาวิชานิติวิทยาศาสตร์ กระดูกและฟัน ตลอดจนงานบริการด้านชั้นสูตรพลิกศพ การตรวจผู้ป่วยคดี นิติพันธุศาสตร์ นิติพิษวิทยา และนิติมานุษยวิทยา

วิสัยทัศน์ ค่านิยม พันธกิจ และสมรรถนะหลักของภาควิชา

| | |
|--------------------|---|
| <p>วิสัยทัศน์</p> | <p>ตามคณะแพทยศาสตร์ “โรงเรียนแพทย์ในดวงใจ เพื่อยกระดับสุขภาวะของมนุษยชาติอย่างยั่งยืน”</p> |
| <p>ค่านิยม</p> | <p>C : Customer Focus มุ่งเน้นผู้รับบริการ Q : Quality ทำงานมีคุณภาพ I : Innovation ซึมซาบนวัตกรรม I : Integrity คุณธรรมคู่ความดี T : Teamwork ทีมสามัคคี มีผลงาน</p> |
| <p>พันธกิจ</p> | <p>การศึกษา - ผลิตบัณฑิตที่มีคุณภาพ คุณธรรม เป็นสากล การวิจัย - สร้างสรรค์งานวิจัยมาตรฐานสากล เพื่อชี้นำด้านสุขภาพ การบริการ - ให้บริการสุขภาพที่ได้มาตรฐานระดับสากล</p> |
| <p>สมรรถนะหลัก</p> | <ol style="list-style-type: none"> 1. การเรียนการสอน 2. การวิจัย 3. การบริการ |

แผนภูมิโครงสร้างการบริหารของภาควิชา



ลักษณะโดยรวมของบุคลากรของภาควิชา

| กลุ่มบุคลากร | จำนวน | | อายุเฉลี่ย | ตำแหน่งวิชาการ (N, %) | | | |
|--------------|-------|------|------------|----------------------------------|--------------|--------------|-------------|
| | N | % | | อ. | ผศ. | รศ. | ศ. |
| สายวิชาการ | 11 | 35.5 | 46 | 5 (45.4%) | 3 (27.3%) | 2 (18.2%) | 1 (9.1%) |
| กลุ่มบุคลากร | จำนวน | | อายุเฉลี่ย | วุฒิการศึกษาตามตำแหน่งงาน (N, %) | | | |
| | N | % | | ต่ำกว่าป.ตรี | ป.ตรี | ป.โท | ป.เอก |
| สายสนับสนุน | 20 | 64.5 | 36 | 12 (60%) | 8 (40%) | 0 | 0 |

ลักษณะของบุคลากรสายวิชาการของภาควิชาแยกตามหน่วย

| หน่วย | จำนวน | | อายุเฉลี่ย | ตำแหน่งวิชาการ | | | |
|--------------------------------|-------|------|------------|----------------|-----|-----|----|
| | N | % | | อ. | ผศ. | รศ. | ศ. |
| พิชวิทยุ | 3 | 27.3 | 46 | 1 | 2 | 0 | 0 |
| ชั้นสุตรศพและ ผู้ปวยนิติเวช | 5 | 45.4 | 53 | 1 | 1 | 2 | 1 |
| ดีเอ็นเอและ วัตฤพยาน | 2 | 18.2 | 36 | 2 | 0 | 0 | 0 |
| นิติมานุษยวิทยา | 1 | 9.1 | 34 | 1 | 0 | 0 | 0 |

พันธมิตรและคู่ความร่วมมือที่สำคัญของภาควิชา

| พันธมิตรและคู่ความร่วมมือ | ระยะเวลาที่ทำงานร่วมกัน (ปี) | บทบาทหน้าที่สำคัญของพันธมิตรและคู่ความร่วมมือ | ผลการดำเนินงานที่สำคัญที่ผ่านมา |
|--|------------------------------|---|--|
| 1. กรมวิทยาศาสตร์การแพทย์ | >10 | ให้คำแนะนำเกี่ยวกับกระบวนการขอ ISO 17025 แก่ห้องปฏิบัติการภาควิชานิติเวชศาสตร์ | ตรวจประเมินภายในทางห้องปฏิบัติการภาควิชานิติเวชศาสตร์ ตาม ISO 17025 และทำ PT สารพิษสารเสพติด สารระเหย |
| 2. สำนักงานคณะกรรมการป้องกันและปราบปรามยาเสพติดแห่งชาติ ปปส. | >5 | ร่วมมือด้านงานวิจัย แหล่งทุนสนับสนุนการวิจัย | สนับสนุนชุดตรวจสารเสพติด |
| 3. ราชวิทยาลัยพยาธิแพทย์แห่งประเทศไทย | >20 | <ul style="list-style-type: none"> - ควบคุมห้องปฏิบัติการทางด้านนิติเวชศาสตร์ - เป็นอนุกรรมการฝึกอบรมและสอบฯ สาขานิติเวชศาสตร์ (อฝส.) | <ul style="list-style-type: none"> - รับรองห้องปฏิบัติการนิติเวชศาสตร์ - สอบเพื่อหนังสืออนุมัติและวุฒิบัตรแสดงความรู้ความชำนาญในการประกอบวิชาชีพเวชกรรม สาขานิติเวชศาสตร์ (ว. นิติเวชศาสตร์) |



ส่วนที่ 2:

Departmental Situation

สถานการณ์เชิงกลยุทธ์ของภาควิชา

ส่วนที่ 2: สภาพแวดล้อมด้านการแข่งขัน – Competitive Environment
การเปลี่ยนแปลงความสามารถในการแข่งขัน – Changes
บริบทเชิงกลยุทธ์ของภาควิชา – Strategic Contexts

การเปลี่ยนแปลงภายนอกที่สำคัญที่ส่งผลกระทบต่อภาควิชา

| การเปลี่ยนแปลงสำคัญ | ผลกระทบต่อภาควิชา |
|---|---|
| การแพร่ระบาดของโควิด-19 | - ปรับเปลี่ยนการเรียนการสอน การทำงานในภาควิชา งานบริการ |
| นโยบายของรัฐบาล/แผนงบประมาณประจำปีของรัฐบาล | - การขออนุมัติ งบประมาณสนับสนุนลดลง |
| การเปลี่ยนแปลงกฎหมาย - ด้านการตรวจสอบเสพติดในร่างกาย - ด้าน พรบ.นิติวิทยาศาสตร์ | - ต้องปรับเปลี่ยนการปฏิบัติงานให้สอดคล้องตามกฎหมาย |
| นโยบายการเรียนรู้ตลอดชีวิตและค่านิยมเรียนรู้ผ่านระบบออนไลน์ | - สร้างหลักสูตรการเรียนการสอนที่ตอบสนองต่อความต้องการของผู้เรียน - สร้างหลักสูตรออนไลน์ให้มีความหลากหลาย |
| สภาพสังคมที่เข้าในช่วงสูงวัย | - อัตรากำลังทดแทนเกษียณ |
| มี Psychoactive substance เกิดขึ้นใหม่ | - พัฒนาบุคลากร เครื่องมือ และวิธีตรวจ ให้รองรับต่อ psychoactive substance |

การวิเคราะห์คู่แข่ง (Competitor Analysis)

| สถาบันคู่แข่ง สำคัญ | ทิศทางการดำเนินงาน ที่มุ่งเน้น | ผลการดำเนินงาน ที่สำคัญ | จำนวนบุคลากร สายวิชาการ | จำนวนผลงานวิจัย | | | ผลงานวิจัย/อาจารย์ | | |
|------------------------------|---|---|----------------------------|-----------------|----|----|--------------------|------|------|
| | | | | 61 | 62 | 63 | 61 | 62 | 63 |
| ภาควิชานิติเวช ศาสตร์ มช. | คณะแพทยศาสตร์ มหาวิทยาลัยเชียงใหม่ เป็นสถาบันการแพทย์ชั้นนำ ระดับมาตรฐานสากล | มุ่งเน้นด้านการศึกษา การวิจัย และการบริการ | 13 | 9 | 10 | 15 | 0.64 | 0.76 | 1.15 |
| จุฬาลงกรณ์ มหาวิทยาลัย | ผลิตบัณฑิตและแพทย์เฉพาะ ทาง สร้างงานวิจัยบริการที่ ชั้นนำสังคม | NA | 8 | 0 | 1 | 4 | 0 | 0.13 | 0.5 |
| รามธิบดี ม.มหิดล | เน้นบริการด้านนิติเวชศาสตร์ | NA | 4 | 4 | 4 | 6 | 1 | 1 | 1.5 |
| ศิริราชพยาบาล ม.มหิดล | ผลิตแพทย์และส่งเสริม งานวิจัยด้านนิติเวชศาสตร์ใน ระดับชาติและนานาชาติ | NA | 10 | 11 | 14 | 5 | 1.1 | 1.5 | 0.5 |

SWOT Analysis: ด้านการศึกษา

| Strengths | Weakness | Opportunities | Threats |
|---|--|---|--|
| <ul style="list-style-type: none"> - ในภาควิชามีอาจารย์ที่จบด้าน Medical Education - คณาจารย์มีประสบการณ์ หลากหลายสาขาสามารถตอบ โจทย์ด้านหลักสูตร | <ul style="list-style-type: none"> - คุณสมบัติของอาจารย์ที่ไม่สอดคล้องตามคุณสมบัติตาม บัณฑิตศึกษา - จำนวนอาจารย์ลดลง | <ul style="list-style-type: none"> - เนื้อหาด้านนิติเวชศาสตร์มีความ น่าสนใจ คดีต่างๆ ในปัจจุบัน ดึงดูดความสนใจบุคคลต่างๆ ให้มา ศึกษาด้านนิติเวชศาสตร์สามารถ - การเปิดรับนักศึกษาต่างชาติ - เพิ่มโอกาสการเรียนรู้แก่ ประชาชนทั่วไป (Life long learning) มากขึ้น | <ul style="list-style-type: none"> - จำนวนอาจารย์เกษียณ - โครงสร้างระบบการได้มาซึ่ง อาจารย์แพทย์ทดแทนตำแหน่ง อาจารย์เกษียณ - คณนิยมศึกษาต่อน้อยลง |

SWOT Analysis: ด้านวิจัยและนวัตกรรม

| Strengths | Weakness | Opportunities | Threats |
|---|--|--|---|
| <ul style="list-style-type: none"> - อาจารย์สามารถพัฒนางานวิจัยหลากหลายสาขา - หลักสูตรมีหลักสูตรระดับบัณฑิตศึกษาสามารถผลิตงานวิจัยได้อย่างต่อเนื่อง | <ul style="list-style-type: none"> - ค่า impact factor ของวารสารด้านนิติเวชศาสตร์มีค่าต่ำ - อาจารย์ไม่ได้ทำวิจัยหรือทำแต่น้อย - ไม่ทราบกระบวนการเกี่ยวกับนวัตกรรม | <ul style="list-style-type: none"> - สร้างความหลากหลายด้านการวิจัย - เชื่อมโยงงานวิจัยระหว่างสาขาให้มากขึ้น - เน้นวิจัยเชิงบูรณาการ | <ul style="list-style-type: none"> - โจทย์วิจัยเพื่อขอรับทุนวิจัยไม่มีโจทย์ด้านนิติเวชศาสตร์ |

SWOT Analysis: การบริการ: ด้านการแพทย์

| Strengths | Weakness | Opportunities | Threats |
|---|---|---|---|
| <ul style="list-style-type: none"> - มีแพทย์เฉพาะทางด้านนิติเวชศาสตร์ - มีห้องปฏิบัติการประกอบการชันสูตรพลิกศพ - โรงพยาบาลได้เห็นความสำคัญของกระบวนการของนิติเวชศาสตร์ ทำให้คณะฯ สนับสนุนด้านงบประมาณชันสูตร | <ul style="list-style-type: none"> - ห้องชันสูตรพลิกศพไม่ได้มาตรฐาน - อุปกรณ์พื้นฐานเพื่อใช้ชันสูตรและสถานที่ไม่ได้รับการปรับปรุง - การตรวจดูแลผู้ป่วยใน | <ul style="list-style-type: none"> - การพัฒนาห้องชันสูตร - การตรวจผู้ป่วยใน - ความต้องการตรวจทางด้าน clinical forensic medicine จากเอกชนเพิ่มมากขึ้น - ความต้องการชันสูตรพลิกศพเพิ่มมากขึ้นจากระบบประกันชีวิต | <ul style="list-style-type: none"> - ประเทศไม่มีงบชันสูตรทำให้ถูกตัดงบประมาณ |

SWOT Analysis: การบริการ: ห้องปฏิบัติการ

| Strengths | Weakness | Opportunities | Threats |
|--|---|---|---|
| <ul style="list-style-type: none"> - มีห้องปฏิบัติการเป็นของตนเอง - มีการตรวจสอบสารเสพติดในเส้นผมที่ห้องปฏิบัติการอื่นไม่มี - สามารถตรวจหาสารพิษทางด้านนิติเวชศาสตร์ที่สถาบันอื่นทำไม่ได้ | <ul style="list-style-type: none"> - การปฏิบัติงานถูกควบคุมด้วยกฎหมาย ทำให้มีขั้นตอนกระบวนการมากและใช้ระยะเวลาเวลานานเช่นการจัดซื้อสารมาตรฐานสารเสพติด | <ul style="list-style-type: none"> - สารเสพติด แอลกอฮอล์ เป็นประเด็นที่ได้รับความสนใจในสังคมและสถาบันของรัฐให้การสนับสนุน - อุบัติการณ์ของการใช้สารเสพติดใหม่ซึ่งต้องเฝ้าติดตามและพัฒนาวิธีการตรวจ - มีการตรากฎหมายที่เกี่ยวกับสารเสพติดใหม่ทำให้ต้องพัฒนาเกณฑ์การตรวจด้านคุณภาพให้มากขึ้น - การตรวจหาสารพิษด้าน occupational toxicology เพื่อเพิ่มรายได้และฐานลูกค้าด้านบริการ | <ul style="list-style-type: none"> ภายนอกองค์กร - มีกระบวนการในการขออนุญาตและครอบครองสารมาตรฐานสารเสพติดที่ยุ่งยากและใช้เวลานาน - มีคู่แข่งด้านตลาดเช่นศูนย์วิทยาศาสตร์การแพทย์ กรมตำรวจ หรือหน่วยงานราชการจัดตั้งห้องปฏิบัติการ ด้านดีเอ็นเอ หรือ วัตถุพยาน |

ความท้าทายและความได้เปรียบเชิงกลยุทธ์ของภาควิชา

| ด้าน | ความท้าทายเชิงกลยุทธ์ | ความได้เปรียบเชิงกลยุทธ์ |
|---------------------------|---|--|
| การศึกษา | - การพัฒนาหลักสูตรการศึกษาตลอดชีวิต Lifelong Education | - หลักสูตรหลากหลายทั้งระดับ ปริญญาตรี บัณฑิตศึกษา และการฝึกอบรมแพทย์ประจำบ้าน |
| การวิจัย | - การบูรณาการงานประจำร่วมกับงานวิจัยเพื่อตอบโจทย์ ยุทธศาสตร์ของคณะ | - งานวิจัยหลากหลายสาขา |
| การบริการ | - การพัฒนาห้องปฏิบัติการให้ตอบสนองความต้องการและ เฝ้าติดตามอุบัติการณ์สารเสพติดใหม่ - การบริการให้ตอบสนองและสอดคล้องกับกฎหมายใหม่ | - มีห้องปฏิบัติการด้านการพิสูจน์และตรวจวิเคราะห์ทาง นิติเวชศาสตร์เป็นของตนเอง - มีแพทย์เฉพาะทางด้านนิติเวชศาสตร์ |
| บุคคล | - พัฒนาและส่งเสริมทักษะการปฏิบัติงานของบุคลากรใน หน่วยงานต่างๆภายใต้ใ้ตั้งงบประมาณที่ได้จำกัด | - บุคลากรมีความหลากหลายด้านสาขาความรู้ |
| กระบวนการ และการบริหาร | - การเตรียมผู้บริหารภาควิชาเพื่อสืบทอดพันธกิจของ ภาควิชาให้ดำเนินต่อเนื่อง | - มีบุคลากรฝ่ายบริหารทั้งระดับคณะและมหาวิทยาลัยมาก เมื่อเทียบกับจำนวนอาจารย์ในภาควิชา |

เป้าหมาย และ ทิศทางการดำเนินงานที่สำคัญของภาควิชา

| | |
|---|---|
| <p>เป้าหมายระยะสั้น ของภาควิชา (3-5 ปี)</p> | <ul style="list-style-type: none"> - สร้างกระบวนการวิชาในระบบการศึกษาตลอดชีวิต - สร้างหลักสูตร reskill, up-skill ในระบบการศึกษาตลอดชีวิต - มีผลงานตีพิมพ์ตามงานวิจัยมุ่งเป้าเพิ่มขึ้น - สนับสนุนการวิจัยร่วมกับภาควิชา/คณะ/สถาบัน อื่น - ห้องปฏิบัติการภาควิชาได้รับมาตรฐานตามระบบ ISO 17025 |
| <p>เป้าหมายระยะยาว ของภาควิชา (10 ปี)</p> | <ul style="list-style-type: none"> - สร้างกระบวนการวิชาในระบบการศึกษาตลอดชีวิต - มีผลงานตีพิมพ์ตามงานวิจัยมุ่งเป้าเพิ่มขึ้น - สนับสนุนการวิจัยร่วมกับภาควิชา/คณะ/สถาบัน อื่น |
| <p>ทิศทางการดำเนินงาน ที่มุ่งเน้น</p> | <p>ตามพันธกิจคณะแพทยศาสตร์ มช.</p> <ul style="list-style-type: none"> - การศึกษา ผลิตบัณฑิตที่มีคุณภาพ คุณธรรมเป็นสากล - การวิจัย สร้างสรรค์งานวิจัยมาตรฐานสากล เพื่อชี้นำด้านสุขภาพ - การบริการ ให้บริการสุขภาพที่ได้มาตรฐานระดับสากล |

ส่วนที่ 3:

Key Improvement Process

การพัฒนากระบวนการทำงานที่สำคัญ

ส่วนที่ 3: ข้อเสนอแนะจากการประเมิน – MEDIA Feedback Report

การพัฒนากระบวนการทำงานที่สำคัญ – Key work process
improvement

จุดแข็ง และ โอกาสในการพัฒนา ที่สำคัญจากรายงานป้อนกลับ

| จุดแข็งที่สำคัญของภาควิชา (Strengths) | โอกาสในการพัฒนา |
|--|--|
| มีกระบวนการและผลลัพธ์ดำเนินงานที่ดี ด้านกระบวนการการปรับปรุงผลิตภัณฑ์และ การดำเนินการโดยยึดผลลัพธ์ที่มีความคล่องตัว (รางวัลคุณภาพด้านระบบปฏิบัติการที่เป็นเลิศ) | การสร้างระบบการรับฟังเสียงของลูกค้า (Voice of Customer) |
| มีกระบวนการและผลลัพธ์ดำเนินงานที่ดี ด้านการรับฟังเสียงลูกค้าในอนาคตที่สนใจเรียน หลักสูตรปริญญาเอก | ปัจจัยที่ส่งผลต่อความผูกพันของบุคลากร ในภาควิชา |

รางวัลกระบวนการและผลดำเนินงานที่ดี ตามแนวทางเกณฑ์รางวัลคุณภาพแห่งชาติ



คณะแพทยศาสตร์
มหาวิทยาลัยเชียงใหม่

ขอมอบใบประกาศนียบัตร

เนื่องในกิจกรรม MED CMU Quality Fair ประจำปี 2563

เพื่อแสดงว่า

ภาควิชานิติเวชศาสตร์ มีกระบวนการและผลการดำเนินงานที่ดี
ตามแนวทางเกณฑ์รางวัลคุณภาพแห่งชาติ ประจำปี 2563

ด้าน การดำเนินการที่มุ่งเน้นลูกค้า

กระบวนการ “การรับฟังเสียงลูกค้าในอนาคตที่สนใจเรียนในหลักสูตรปริญญาเอก”

จากการประเมินคุณภาพองค์กรภายในคณะแพทยศาสตร์ ประจำปี 2563

ให้ไว้ ณ วันที่ 12 พฤศจิกายน 2563

ศ.นพ.บรรณกิจ โลจนากิจวัฒน์
คณบดีคณะแพทยศาสตร์ มหาวิทยาลัยเชียงใหม่



คณะแพทยศาสตร์
มหาวิทยาลัยเชียงใหม่

ขอมอบใบประกาศนียบัตร

เนื่องในกิจกรรม MED CMU Quality Fair ประจำปี 2563

เพื่อแสดงว่า

ภาควิชานิติเวชศาสตร์ มีกระบวนการและผลการดำเนินงานที่ดี
ตามแนวทางเกณฑ์รางวัลคุณภาพแห่งชาติ ประจำปี 2563

ด้าน ระบบปฏิบัติงานที่เป็นเลิศ

กระบวนการ “การปรับปรุงผลิตภัณฑ์และการดำเนินการโดยยึดผลลัพธ์
ที่มีความคล่องตัว”

จากการประเมินคุณภาพองค์กรภายในคณะแพทยศาสตร์ ประจำปี 2563

ให้ไว้ ณ วันที่ 12 พฤศจิกายน 2563

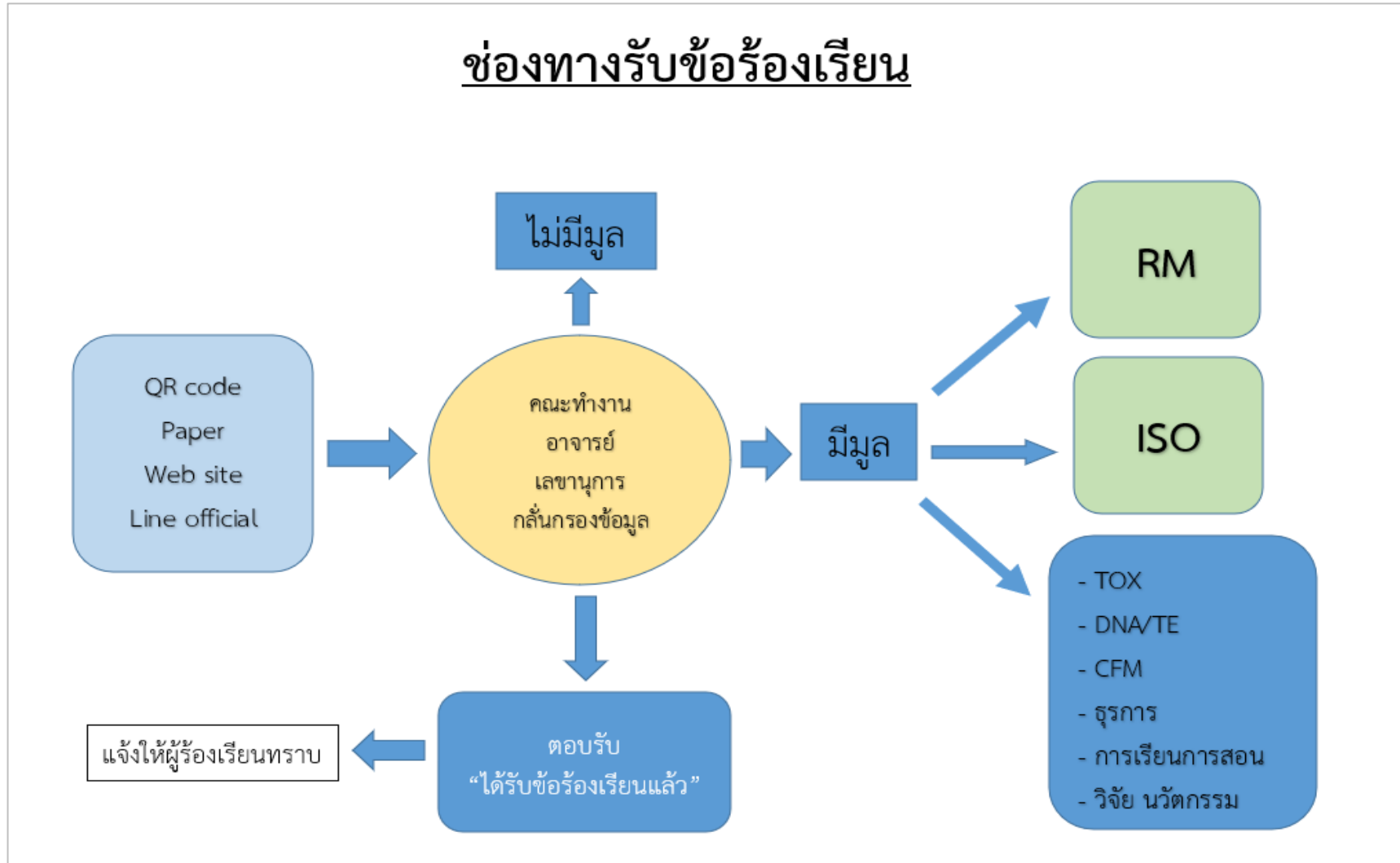
ศ.นพ.บรรณกิจ โลจนากิจวัฒน์
คณบดีคณะแพทยศาสตร์ มหาวิทยาลัยเชียงใหม่



กระบวนการพัฒนาที่สำคัญ 1: กระบวนการรับฟังเสียงลูกค้าภาควิชา

หลังจากได้รับการรายงานป้อนกลับโอกาสในการพัฒนาด้านกระบวนการรับฟังเสียงลูกค้าภาควิชาภาควิชาได้กำหนดผู้รับผิดชอบเพื่อสร้างระบบและช่องทางการรับฟังเสียงของลูกค้าโดยให้เชื่อมโยงกับพันธกิจของภาควิชา ระบบประกันคุณภาพห้องปฏิบัติการ ISO 17025 ระบบการจัดการความเสี่ยง (RM) ให้สอดคล้องกัน โดยระบบการรับข้อร้องเรียนแสดงผังแผนภาพ

กระบวนการพัฒนาที่สำคัญ 1: กระบวนการรับฟังเสียงลูกค้าภาควิชา



กระบวนการพัฒนาที่สำคัญ 2:

การหาปัจจัยสร้างความผูกพันของบุคลากรในภาควิชา

ปัจจัยสร้างความผูกพันของบุคลากรในภาควิชาเป็นสิ่งที่จำเป็นต้องค้นหาเพื่อสร้างความผูกพันและลดปัจจัยที่กระทบต่อความผูกพันในภาควิชาหลักจากการป้อนกลับข้อมูลโอกาสในการพัฒนาในการประชุมในภาควิชา ครั้งที่ 9/2563 เมื่อวันที่ 23 กันยายน 2563 โดยได้กำหนดตัวแทนภาควิชาให้เป็นผู้ดำเนินการ เพื่อศึกษาหาปัจจัยสร้างความผูกพัน โดยเขียนเป็นโครงการวิจัยเรื่องปัจจัยที่ส่งผลต่อความผูกพันระหว่างบุคลากรและกลุ่มลูกค้าต่อภาควิชานิติเวชศาสตร์ คณะแพทยศาสตร์ มหาวิทยาลัยเชียงใหม่ เพื่อขอทุนสนับสนุนโครงการวิจัยต่อมหาวิทยาลัยเชียงใหม่ ซึ่งงานวิจัยนี้ไม่ได้รับทุนสนับสนุน แต่ทางผู้ดำเนินการได้สร้างแบบทดสอบความผูกพันโดยใช้วิธีการสอบถามและตอบแบบสอบถาม ซึ่งอยู่ระหว่างการสอบถามเพื่อหาปัจจัยความผูกพัน

กระบวนการพัฒนาที่สำคัญ 2:

การหาปัจจัยสร้างความผูกพันของบุคลากรในภาควิชา

แบบสอบถาม เรื่อง ปัจจัยที่ส่งผลต่อความผูกพันระหว่างบุคลากร
ต่อภาควิชานิติเวชศาสตร์ คณะแพทยศาสตร์ มหาวิทยาลัยเชียงใหม่





ส่วนที่ 4:

Best Practice

กระบวนการทำงานที่เป็นเลิศของภาควิชา

ส่วนที่ 4: กระบวนการทำงานที่เป็นเลิศของภาควิชา – Best Practice

กระบวนการพัฒนาที่สำคัญ 1: การสร้างเครือข่ายนิติमानุษยวิทยา

การสร้างความร่วมมือในการจัดตั้ง “ชมรมนิติमानุษยวิทยาแห่งประเทศไทย”

วิสัยทัศน์

- เป็นผู้นำและสนับสนุนให้องค์ความรู้ด้านนิติमानุษยวิทยา นิติทันตวิทยา และความรู้ที่เกี่ยวข้องเป็นที่รู้จักในประเทศไทย และพัฒนาให้มีมาตรฐานในระดับสากล

เป้าประสงค์

- ผลักดันองค์ความรู้ด้านนิติमानุษยวิทยา และศาสตร์ที่เกี่ยวข้องให้มีประสิทธิภาพ ต่อเนื่องและยั่งยืน สามารถนำไปประยุกต์ใช้ให้เกิดประโยชน์สูงสุดต่อสังคมได้

กระบวนการพัฒนาที่สำคัญ 1: การสร้างเครือข่ายนิติมานุษยวิทยา

พันธกิจ 4 ด้าน คือ

- ด้านการเรียนการสอน การวิจัย การบริการ และการสร้างเครือข่าย

สิ่งที่ได้ดำเนินการไปแล้ว

- โครงการสัมมนาวิชาการนิติมานุษยวิทยาครั้งที่ 1 2563 บรรลุวัตถุประสงค์สำคัญในการสร้างความร่วมมือจัดตั้งชมรมนิติมานุษยวิทยาแห่งประเทศไทย (17 ม.ค. 2563 ณ คณะแพทยศาสตร์ ม.เชียงใหม่)
- The 1st Forensic Anthro Online Conference in Thailand 2020 (December 25, 2020)
- Introduction to Forensic Anthropology and Odontology Online Workshop (March 17-18, 2021) โดยมี key speakers จาก University of Hawaii เป็นหนึ่งในทีมวิทยากรบรรยาย
- วิทยากรและผู้เข้าร่วมจากหลายหน่วยงาน ได้แก่
 - วิทยากร: ภาควิชากายวิภาคฯ และรังสีวิทยา คณะแพทยฯ มช. ภาควิชานิติเวชฯ ศิริราชฯ และจุฬาลงกรณ์มหาวิทยาลัย ทีมนิติทันตวิทยา คณะทันตแพทยฯ มช. และจุฬาฯ คณะแพทยฯ ม.ขอนแก่น พิสูจน์หลักฐาน จ.เชียงใหม่ สถาบันนิติวิทยาศาสตร์
 - ผู้เข้าร่วม: แพทย์นิติเวชจากหลายสถาบัน บุคลากรและผู้สนใจด้านนิติวิทยาศาสตร์ทั้งจากมหาวิทยาลัยและสถาบันต่างๆ บุคลากรจากกองพิสูจน์หลักฐาน สนง.ตำรวจแห่งชาติ
- 2 publications: ความร่วมมือด้านการวิจัยร่วมกับบุคลากร คณะแพทยศาสตร์ มหาวิทยาลัยขอนแก่น และ University of Hawaii ตีพิมพ์ใน International Journal of Osteoarcheology และ Forensic Science International

ส่วนที่ 5:

Transformation and Innovation

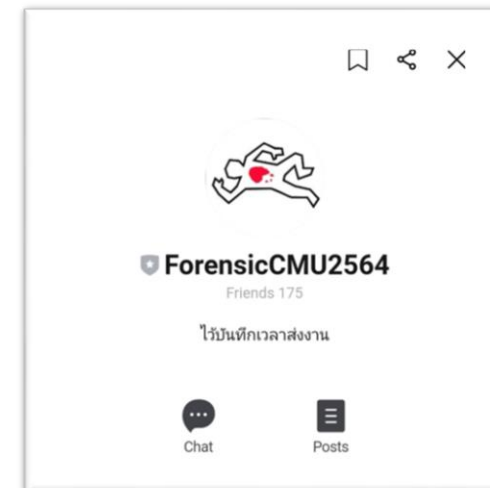
กระบวนการพัฒนานวัตกรรมของภาควิชา

ส่วนที่ 4: การดำเนินการพัฒนาภาควิชาแบบก้าวกระโดด เพื่อสร้างนวัตกรรม*

* นวัตกรรม หมายถึง การเปลี่ยนแปลงที่สำคัญเพื่อปรับปรุงผลิตภัณฑ์ กระบวนการ หรือประสิทธิผลของภาควิชา รวมทั้งการสร้างมูลค่าใหม่ให้แก่ผู้มีส่วนได้ส่วนเสีย

กระบวนการพัฒนา Innovation: การรับฟังเสียงลูกค้า

- ได้พัฒนาแนวทางการรับฟังเสียงลูกค้าระดับภาควิชาเพื่อรับฟังเสียงลูกค้าครอบคลุมด้านการบริการของภาควิชาโดยสร้างช่องทางการรับฟังเสียงลูกค้าโดยจะใช้เทคโนโลยี เช่น
 - ห้องปฏิบัติการดีเอ็นเอ ได้สร้าง line official เพื่อใช้ในการสร้างช่องทางติดต่อสอบถาม ให้ข้อมูล รับฟังความคิดเห็นของลูกค้า ผลที่เกิดขึ้นคือ ลูกค้าสอบถามข้อมูลทั่วไปเกี่ยวกับรูปแบบการตรวจดีเอ็นเอ ราคาและค่าใช้จ่าย ระยะเวลาออกผล รวมไปถึงเวลาที่ให้บริการ ทำให้ระยะเวลาการบริการรวดเร็วและสร้างความพึงพอใจด้านบริการเพิ่มขึ้น
 - ด้านการศึกษา ได้สร้าง line official เพื่อใช้ในการเพิ่มช่องทางในการติดต่อสำหรับนักศึกษาแพทย์ รวมไปถึงการส่งงานหรือสอบถามข้อมูลเกี่ยวกับการเรียนการสอน





กระบวนการพัฒนา Innovation: ร่วมกับสาขาหรือคณะอื่นๆ

1. ภาควิชาฯ ได้ทำการพัฒนานวัตกรรมร่วมกับภาควิชาเวชศาสตร์ชุมชน เพื่อผลิตชุดป้องกันอันตรายจากสารเคมีการเกษตร
2. ได้ทำการวิจัยเพื่อพัฒนาสารเสริมสุขภาพโดยป้องกันโรคอัลไซเมอร์ จากลำไยดำ ร่วมกับคณะอุตสาหกรรมเกษตร



ส่วนที่ 6:

Voice of Department

ข้อมูลป้อนกลับถึงทีมบริหาร

ส่วนที่ 5: ปัญหาและอุปสรรคสำคัญของภาควิชา – Key obstacles

แนวทางในการรับการสนับสนุนจากคณะฯ – Supportive needs

ข้อเสนอแนะถึงทีมบริหารคณะ – Key Recommendation

ปัญหาและอุปสรรคสำคัญของภาควิชา

| | |
|---|--|
| ปัญหาและอุปสรรคสำคัญ ภายในภาควิชา | - โครงสร้างระบบการได้มาซึ่งอาจารย์แพทย์ทดแทนตำแหน่งอาจารย์เกษียณ |
| ปัญหาและอุปสรรคสำคัญ ระดับคณะที่ส่งผลต่อภาควิชา | - คณะมุ่งเน้น impact factor ของการวิจัยให้มีความมากกว่า 2 แต่วารสารทางด้านนิติเวชศาสตร์ค่า impact factor สูงสุดประมาณ 2.3 |
| ข้อเสนอแนะเพื่อแก้ไขปัญหา และความต้องการรับการสนับสนุน | - ต้องการให้คณะสนับสนุนเงินค่า page charge ในการตีพิมพ์เพิ่มมากขึ้น เนื่องจาก การตีพิมพ์ปัจจุบันมักปรับเปลี่ยนเป็น open access มากขึ้น |
| ข้อเสนอแนะอื่น ๆ ถึงทีมบริหาร | - |