



รายงานประเมินตนเอง

ภาควิชา กุมารเวชศาสตร์

กระบวนการตรวจประเมินคุณภาพภายในระดับภาควิชา ประจำปีการศึกษา 2564
คณะแพทยศาสตร์ มหาวิทยาลัยเชียงใหม่

MEDicine Internal Quality Assessment – MEDIA 2021



ส่วนที่ 1:

Department Profile

อธิบายภาควิชาโดยย่อ

ส่วนที่ 1: ลักษณะของภาควิชา – Departmental Description

แนะนำภาควิชา: ประวัติภาควิชาและเหตุการณ์สำคัญ

ภาควิชากุมารเวชศาสตร์ เป็นภาควิชาทางคลินิก ก่อตั้งมาพร้อมกับคณะแพทยศาสตร์ โรงพยาบาลนครเชียงใหม่ สังกัดมหาวิทยาลัยแพทยศาสตร์ เมื่อปีพ.ศ. 2501 มีภารกิจด้านการสอนนศ. แพทย์ตั้งแต่ปีพ.ศ. 2505 และฝึกอบรมแพทย์ประจำบ้านรวมถึงแพทย์ประจำบ้านต่อยอด ด้านวิจัยและด้าน บริการวิชาชีพ

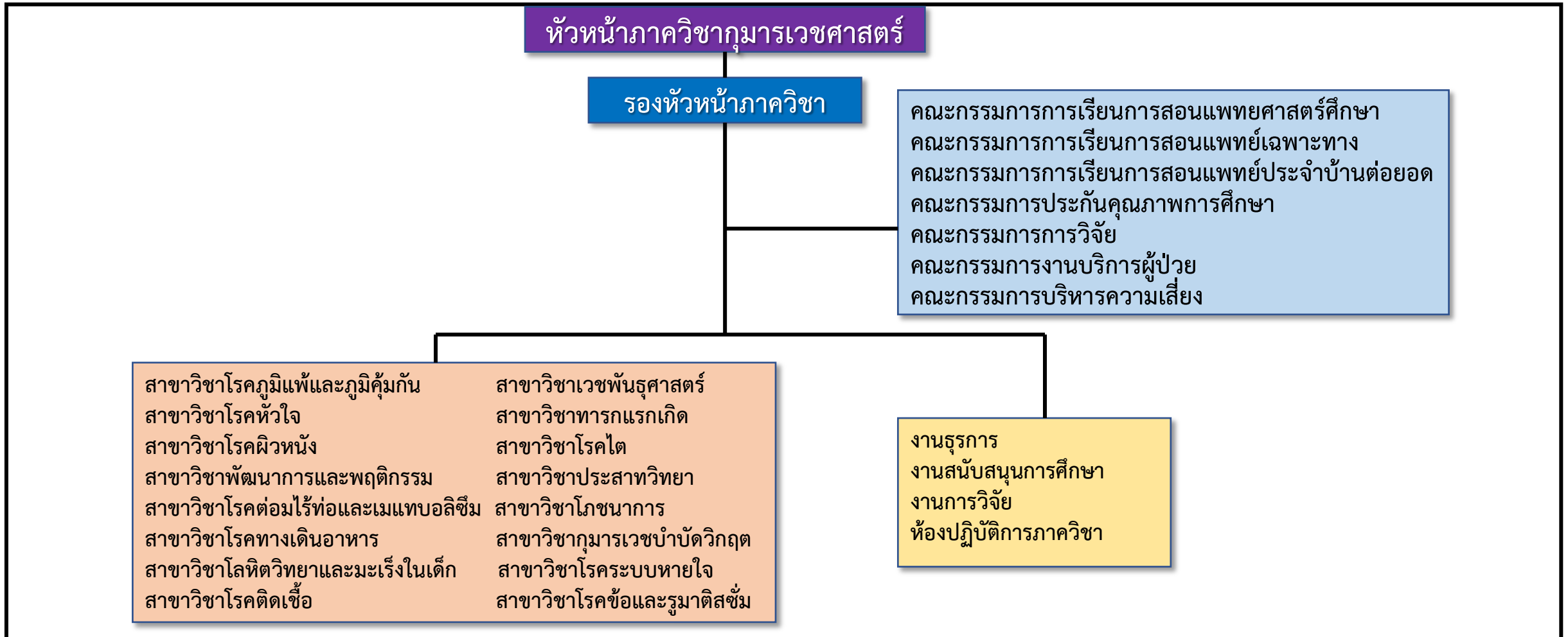
ดำเนินการฝึกอบรมแพทย์ประจำบ้านตั้งแต่พ.ศ. 2515 โดยผ่านการประเมินตามเกณฑ์ WFME ครั้งล่าสุด ปี 2562

ได้รับอนุมัติจากแพทยสภาในการฝึกอบรมแพทย์ประจำบ้านต่อยอดตั้งแต่พ.ศ. 2533 โดยผ่านการประเมินตามเกณฑ์ WFME ครั้งล่าสุด จำนวน 7 อนุสาขาในปี 2563

วิสัยทัศน์ ค่านิยม พันธกิจ และสมรรถนะหลักของภาควิชา

วิสัยทัศน์	ภาควิชากุมารเวชศาสตร์ คณะแพทยศาสตร์ มหาวิทยาลัยเชียงใหม่ เป็นภาควิชาในดวงใจ ระดับมาตรฐานสากล
ค่านิยม	C: Customer focus Q: Quality I: Innovation & Integrity T: Teamwork
พันธกิจ	<ol style="list-style-type: none"> 1. ผลิตบัณฑิตแพทย์และกุมารแพทย์ที่ได้คุณภาพ คุณธรรมเป็นสากล 2. สร้างสรรค์งานวิจัยที่มีมาตรฐานสากล เพื่อชี้นำการพัฒนาคุณภาพการรักษาพยาบาล 3. ให้บริการด้านสุขภาพที่เป็นเลิศและได้มาตรฐานสากล
สมรรถนะหลัก	<ol style="list-style-type: none"> 1. ความสามารถในการบูรณาการบริการสุขภาพกับการศึกษาและการวิจัย 2. ความสามารถในการดำเนินการส่งมอบหลักสูตร งานวิจัยและบริการสุขภาพ 3. การสร้างเครือข่ายวิจัยแบบสหสาขาและความร่วมมือในการให้บริการสุขภาพในภูมิภาค

แผนภูมิโครงสร้างการบริหารของภาควิชา



ลักษณะโดยรวมของบุคลากรของภาควิชา

กลุ่มบุคลากร	จำนวน		อายุเฉลี่ย	ตำแหน่งวิชาการ (N, %)			
	N	%		อ.	ผศ.	รศ.	ศ.
สายวิชาการ	34	100	43	10 (29.4)	14 (41.2)	8 (23.5)	2 (5.9)
กลุ่มบุคลากร	จำนวน		อายุเฉลี่ย	วุฒิการศึกษา (N, %)			
	N	%		ต่ำกว่าป.ตรี	ป.ตรี	ป.โท	ป.เอก
สายสนับสนุน (จ้างจากเงินคณะฯ)	40	100	42	21 (52.5)	13 (32.5)	6 (15)	0
สายสนับสนุน (จ้างจากแหล่งทุนนอก งบประมาณ)	NA	NA	NA	NA	NA	NA	NA

ลักษณะของบุคลากรสายวิชาการของภาควิชาแยกตามสาขาวิชา

หน่วย	จำนวน		อายุเฉลี่ย	ตำแหน่งวิชาการ			
	N	%		อ.	ผศ.	รศ.	ศ.
1. สาขาวิชาโรคหัวใจ	5	14.7	47.8	1	1	3	
2. สาขาวิชาโลหิตวิทยาและมะเร็งในเด็ก	4	11.8	40.3	2		2	
3. สาขาวิชาทารกแรกเกิด	4	11.8	40	2	2		
4. สาขาวิชาระบบหายใจ	3	8.8	43	2	1		
5. สาขาวิชาประสาทวิทยา	3	8.8	42.7		3		
6. สาขาวิชาพัฒนาการและพฤติกรรม	3	8.8	43	1	1		1
7. สาขาวิชาโรคติดเชื้อ	2	5.9	47.5			1	1
8. สาขาวิชาโรคภูมิแพ้และ ภูมิคุ้มกัน	1	2.9	41		1		



ลักษณะของบุคลากรสายวิชาการของภาควิชาแยกตามสาขาวิชา

หน่วย	จำนวน		อายุเฉลี่ย	ตำแหน่งวิชาการ			
	N	%		อ.	ผศ.	รศ.	ศ.
9. สาขาวิชาทางเดินอาหาร	2	5.9	47.9		1	1	
10. สาขาวิชาต่อมไร้ท่อและเมแทบอลิซึม	2	5.9	43	1		1	
11. สาขาวิชาโรคไต	2	5.9	46		2		
12. สาขาวิชาโภชนาการ	1	2.9	37		1		
13. สาขาวิชาโรคข้อและรูมาติสซั่ม	1	2.9	36		1		
14. สาขาวิชาเวชพันธุศาสตร์	1	2.9	31	1			
15. สาขาวิชาโรคผิวหนัง	-	-	-				
16. สาขาวิชากุมารเวชบำบัดวิกฤต	-	-	-				

พันธมิตรและคู่ความร่วมมือที่สำคัญของภาควิชา

พันธมิตรและคู่ความร่วมมือ	ระยะเวลาที่ทำงานร่วมกัน (ปี)	บทบาทหน้าที่สำคัญของพันธมิตรและคู่ความร่วมมือ	ผลการดำเนินงานที่สำคัญที่ผ่านมา
1. โรงพยาบาลศูนย์ลำปาง	มากกว่า 10 ปี	ร่วมกันสอน นศพ. หลักสูตรแพทยศาสตรบัณฑิตตามโครงการผลิตแพทย์เพิ่มเพื่อชนบท	จำนวนบัณฑิตที่สำเร็จการศึกษาจากสถาบันหลักและสถาบันสมทบประมาณ 250 คนต่อปี
2. โรงพยาบาลเชียงรายประชานุเคราะห์			
3. โรงพยาบาลสมทบที่ส่ง นศพ. ปีที่ 6 ไปฝึกปฏิบัติงานได้แก่ รพ. นครพิงค์ รพ.ลำพูน รพ.น่าน รพ.แม่สอด รพ.เชียงรายประชานุเคราะห์ และรพ.ศูนย์ลำปาง	มากกว่า 10 ปี	เพิ่มพูนความรู้และทักษะของ นศพ.ปีที่ 6	ให้ความช่วยเหลือทางด้านวิชาการเพื่อพัฒนาระบบการจัดการเรียนการสอนในระดับชั้นปีที่ 6 ของ รพ.สมทบอย่างมีประสิทธิภาพ
4. โรงพยาบาลที่ส่งแพทย์ประจำบ้านไปดูงาน ได้แก่ ศูนย์อนามัยที่ 1 เชียงใหม่ และ รพ.จอมทอง	มากกว่า 10 ปี	การฝึกงานเพื่อเพิ่มพูนความรู้ทักษะของแพทย์ประจำบ้าน	แพทย์ประจำบ้านได้ไปฝึกปฏิบัติงาน ในโรงพยาบาลสายสัมพันธ์แม่ลูกและโรงพยาบาลชุมชน



ส่วนที่ 2:

Departmental Situation

สถานการณ์เชิงกลยุทธ์ของภาควิชา

ส่วนที่ 2: สภาพแวดล้อมด้านการแข่งขัน – Competitive Environment
การเปลี่ยนแปลงความสามารถในการแข่งขัน – Changes
บริบทเชิงกลยุทธ์ของภาควิชา – Strategic Contexts

การเปลี่ยนแปลงภายนอกที่สำคัญที่ส่งผลกระทบต่อภาควิชา

การเปลี่ยนแปลงสำคัญ	ผลกระทบต่อภาควิชา
การเปิดสถาบันฝึกอบรมทางกุมารฯ ของกระทรวงสาธารณสุขและระบบแพทย์พี่เลี้ยง	ผู้สนใจมาสมัครเรียนแพทย์ประจำบ้าน (แผน ก.) น้อยลง
จำนวนต้นสังกัดแผนกกุมารฯ ของกระทรวงสาธารณสุขลดลง	ผู้สนใจมาสมัครเรียนแพทย์ประจำบ้าน (แผน ก.) น้อยลง
จำนวนประชากรเด็กเกิดใหม่ลดลง และความซับซ้อนของโรคที่มากขึ้น	ความสนใจมาสมัครเรียนแพทย์ใช้ทุน (แผน ข.) น้อยลง
สถานการณ์ของโรค covid เศรษฐกิจถดถอย	ทำให้จำนวนผู้ป่วยลดลง ไม่มีสอนนักศึกษาแพทย์
โรงพยาบาลจังหวัดมีแพทย์เฉพาะทางเพิ่มขึ้น	มีจำนวนผู้ป่วยส่งมารักษาน้อยลง มีแต่โรคที่ซับซ้อน อาการหนัก

การวิเคราะห์คู่แข่ง (Competitor Analysis)

สถาบันคู่แข่งสำคัญ	ทิศทางการดำเนินงาน ที่มุ่งเน้น	ผลการดำเนินงาน ที่สำคัญ	จำนวนบุคลากร สายวิชาการ	จำนวนผลงานวิจัย			ผลงานวิจัย/อาจารย์		
				61	62	63	61	62	63
ภาควิชา*	การเรียนการสอน การวิจัย และการบริการรักษา	การเรียนการสอน การวิจัย	34	22	37	45	0.7	1.2	1.3
ภาควิชากุมารเวชศาสตร์ คณะแพทยศาสตร์ศิริราช พยาบาล			80	44	59	65	0.55	0.74	0.81
สถาบันคู่แข่ง 2									

* ข้อมูลจาก Scholars@CMU



SWOT Analysis: Strengths and Weaknesses

Strengths	Weakness
อาจารย์มีคุณวุฒิ Ph.D. 4 คน และกำลังศึกษาระดับ Ph.D. อีก 5 คน อาจารย์ได้รับวุฒิบัตร/ certificate เชี่ยวชาญเฉพาะทางในสาขาที่ ปฏิบัติงาน	จำนวน Staff บางหน่วยมีจำนวนน้อย
อาจารย์มีความมุ่งมั่นในการสอน	จำนวนผู้ปวยน้อยลง ทำให้ไม่มีสอนนักศึกษาแพทย์
สาขาวิชามีความเข้มแข็งด้านงานวิจัย เช่น สาขาโลหิตวิทยา สาขาโรค ติดเชื้อ ฯลฯ	วอร์ด แน่นคับแคบ
มีอาจารย์ครบสาขาวิชา	โอพีดีเก่า ห้องตรวจไม่พอ

SWOT Analysis: Opportunities and Threats

Opportunities	Threats
ภาควิชา เป็นสถาบันเก่าแก่ที่มีชื่อเสียง มีศักยภาพของบุคลากรที่ให้การฝึกอบรมและประสบการณ์จัดการฝึกอบรมมากกว่าสถาบันที่เปิดใหม่	การเปิดสถาบันฝึกอบรมทางกุมารฯ ของกระทรวงสาธารณสุขและระบบแพทย์พี่เลี้ยงทำให้ผู้สมัครฝึกอบรมแพทย์ประจำบ้านลดลง
มีอาจารย์ครบทุกสาขาวิชา	จำนวนต้นสังกัดแผนกกุมารฯ ของกระทรวงสาธารณสุขลดลงทำให้ผู้สมัครฝึกอบรมแพทย์ประจำบ้านลดลง
อาจารย์อายุไม่มาก ไฟแรง มุ่งมั่นในการรักษา การสอน และการทำวิจัย	จำนวนประชากรเด็กเกิดใหม่ลดลง และความซับซ้อนของโรคที่มากขึ้น
	สถานการณ์ covid ในปัจจุบัน กระทบการเรียนการสอน การบริการ และการวิจัย

ความท้าทายและความได้เปรียบเชิงกลยุทธ์ของภาควิชา

ด้าน	ความท้าทายเชิงกลยุทธ์	ความได้เปรียบเชิงกลยุทธ์
การศึกษา	การเรียนการสอน online ในช่วงสถานการณ์ covid	มีระบบเทคโนโลยีที่ดีมาก (MTEC)
การวิจัย	การดำเนินการวิจัยในช่วงสถานการณ์ covid	ได้มีเวลาการทำวิจัยมากขึ้น เนื่องจากผู้ป่วย covid ไม่มาก
การบริการ	การบริการรักษาในช่วงสถานการณ์ covid	มีผู้ป่วยโรคอื่น ๆ ในการเรียนการสอน เนื่องจากผู้ป่วย covid ไม่มาก
บุคคล	บุคลากรมีจำนวนไม่มาก	บุคลากรมีศักยภาพ
กระบวนการและการบริหาร	การเรียนการสอนนักศึกษาแพทย์ เนื่องจากสถานการณ์ covid	เนื่องจากผู้ป่วย covid ไม่มาก ทำให้การบริหารจัดการไม่ยากมาก

เป้าหมาย และ ทิศทางการดำเนินงานที่สำคัญของภาควิชา

<p>เป้าหมายระยะสั้นของ ภาควิชา (3-5 ปี)</p>	<p>การเรียนการสอน e-learning ผลิตงานวิจัยที่มีคุณภาพ อยู่ในฐานข้อมูลสากล journal quartile (Q1/Q2) 40 เรื่อง/ปี และ impact factor สูงกว่า 2 >20% งานบริการได้มาตรฐาน ได้รับการรับรอง Disease specific certificate 1 โรค/ปี</p>
<p>เป้าหมายระยะยาว ของภาควิชา (10 ปี)</p>	<p>การเรียนการสอน stimulator ผลิตงานวิจัยที่มีคุณภาพ อยู่ในฐานข้อมูลสากล journal quartile (Q1/Q2) 50 เรื่อง/ปี และ impact factor สูงกว่า 3 >20% งานบริการได้มาตรฐาน ได้รับการรับรอง Disease specific certificate 1 โรค/ปี</p>
<p>ทิศทางการดำเนินงาน ที่มุ่งเน้น</p>	<p>การรักษาที่ได้ระดับมาตรฐาน การเรียนการสอนที่น่าสนใจ และงานวิจัยที่มีคุณภาพ</p>



ส่วนที่ 3:

Key Improvement Process

การพัฒนากระบวนการทำงานที่สำคัญ

ส่วนที่ 3: ข้อเสนอแนะจากการประเมิน – MEDIA Feedback Report

การพัฒนากระบวนการทำงานที่สำคัญ – Key work process
improvement

จุดแข็ง และ โอกาสในการพัฒนา ที่สำคัญจากรายงานป้อนกลับ

จุดแข็งที่สำคัญของภาควิชา (Strengths)	โอกาสในการพัฒนา
มีอาจารย์ครบทุกสาขาวิชา มีความรู้ความสามารถ จบ PhD หลายคน	การรับฟังเสียงลูกค้าและการประเมินความผูกพันของลูกค้า
มีความรัก สามัคคีในการทำงาน	การวัดผลการดำเนินการและการวิเคราะห์ ทบทวนผลการดำเนินการ
มีแพทย์ใช้ทุนและแพทย์ประจำบ้าน เข้ารับการอบรม ครบตาม อัตรากำลังที่ต้องการ	อัตรากำลังและความผูกพันของบุคลากร
มีการประเมินจากผู้รับการฝึกอบรมทั้งนักศึกษาแพทย์และแพทย์ประจำบ้านเป็นระยะ ๆ	กระบวนการทำงานด้านนวัตกรรมและประสิทธิผลของการปฏิบัติการ



กระบวนการพัฒนาที่สำคัญ 1: (กรรณาระบุ ชื่อ/หัวข้อ กระบวนการ)

1. การรับฟังเสียงลูกค้าและการประเมินความผูกพันของลูกค้า

.....การประเมิน 360 องศา จากแพทย์ใช้ทุน และแพทย์ประจำบ้านในแต่ละชั้นปี.....

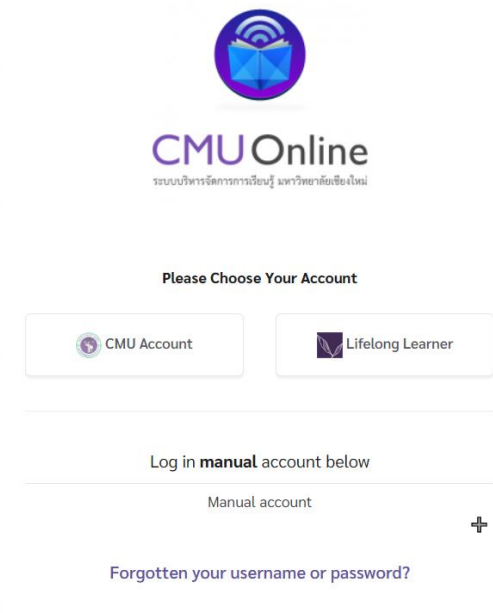
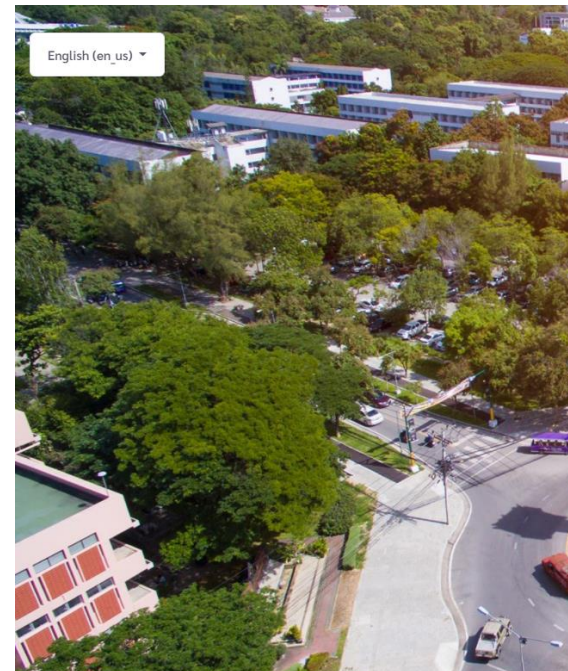
.....การประเมิน 360 องศา จากนักศึกษาแพทย์ในแต่ละชั้นปี ที่ขึ้นทุกเดือน.....

กระบวนการพัฒนาที่สำคัญ 2: (กรรณาระบุ ชื่อ/หัวข้อ กระบวนการ)

2. ระบบการเรียนการสอน แบบ e-learning

นักศึกษาในแต่ละชั้นปี สามารถเข้าไปในระบบการเรียนการสอนในแต่ละวิชาได้ และทำข้อสอบ

นักศึกษาสามารถเข้าไปฟังวิดีโอ เล็กเซอร์ของอาจารย์ได้





ส่วนที่ 4:

Best Practice

กระบวนการทำงานที่เป็นเลิศของภาควิชา

ส่วนที่ 4: กระบวนการทำงานที่เป็นเลิศของภาควิชา – Best Practice

กระบวนการพัฒนาที่สำคัญ 1: (กรรณาระบุ ชื่อ/หัวข้อ กระบวนการ)



1. การเรียนการสอน online ภาควิชาได้มีโอกาสนำเสนอในงานประชุม MEDIA ในปีที่ผ่านมา
2. การจัดตั้งศูนย์ thalassemia
3. การร่วมจัดตั้งศูนย์ Omics กับคณะ (อ.มะลิวัลย์)
4. การร่วมจัดตั้งศูนย์ Immunology กับคณะ (อ.มงคล)

กระบวนการพัฒนาที่สำคัญ 1: (กรรณาระบุ ชื่อ/หัวข้อ กระบวนการ)



กระบวนการพัฒนาที่สำคัญ 1: (กรรณาระบุ ชื่อ/หัวข้อ กระบวนการ)



Omics Center For Health Sciences

ศูนย์โอมิกส์ด้านวิทยาศาสตร์สุขภาพ



ส่วนที่ 5:

Transformation and Innovation

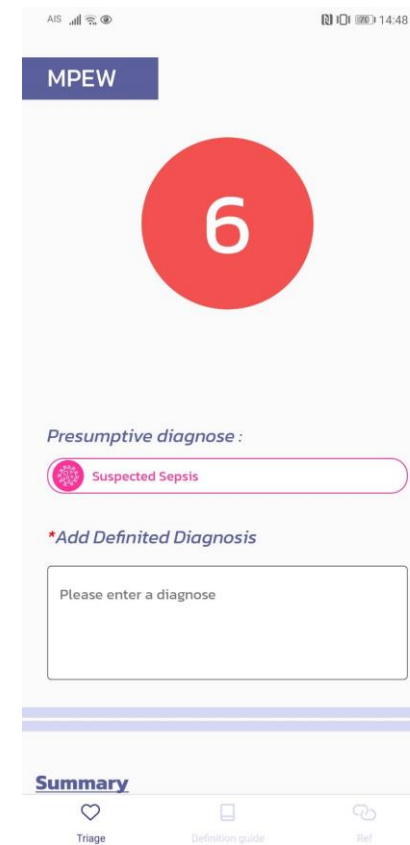
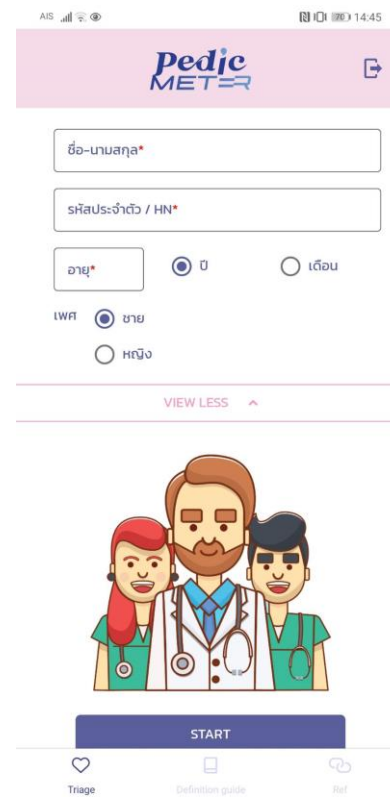
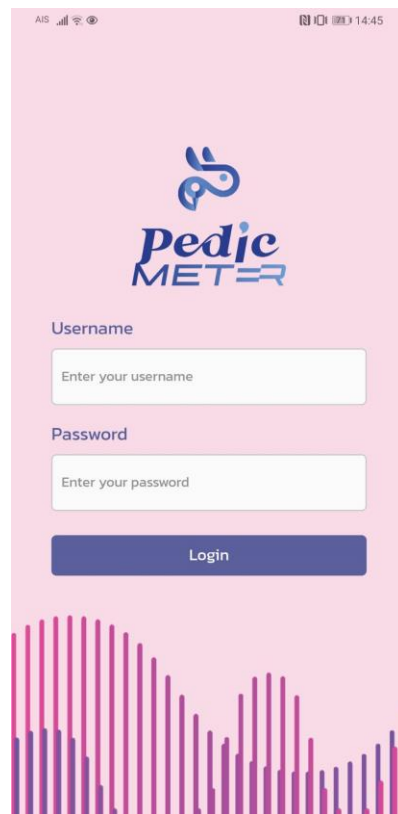
กระบวนการพัฒนานวัตกรรมของภาควิชา

ส่วนที่ 4: การดำเนินการพัฒนาภาควิชาแบบก้าวกระโดด เพื่อสร้างนวัตกรรม*

* นวัตกรรม หมายถึง การเปลี่ยนแปลงที่สำคัญเพื่อปรับปรุงผลิตภัณฑ์ กระบวนการ หรือประสิทธิผลของภาควิชา รวมทั้งการสร้างมูลค่าใหม่ให้แก่ผู้มีส่วนได้ส่วนเสีย

กระบวนการพัฒนา Innovation: (กรณีระบบ ซอ/หัวข้อ)

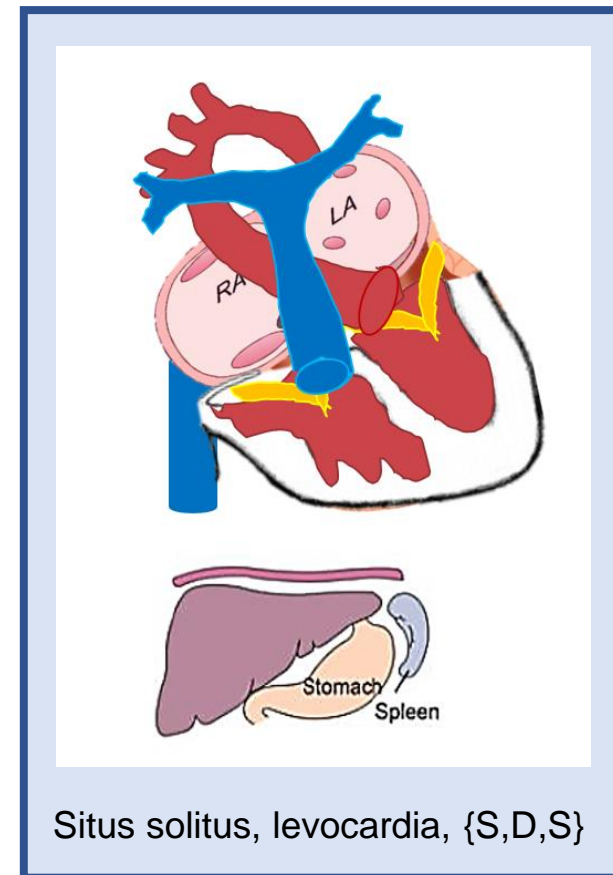
Modified Pediatric Early Warning Score App



กระบวนการพัฒนา Innovation: (กรณาระบุ ชื่อ/หัวข้อ)

Computer Aided Design for Segmental Congenital Heart Disease

Division of Pediatric Cardiology Department of Pediatrics Faculty of Medicine, Chiang Mai University		Name Ped Cardio HN 123456 Age 6 year Address 99/3 A.Maeng, Chiang Mai Tel 053-935914		 Male
Diagnosis: Tetralogy of Fallot Surgery: Modified Blalock Tassig Shunt (11/1/2020)				
Investigations <ul style="list-style-type: none"> CXR 12-lead EKG Echocardiography Cardiac catheterization CTA heart MRI heart 				History <ul style="list-style-type: none"> Current Medication OPD IPD Consultation
		Dr. Surin		



ส่วนที่ 5:

Voice of Department

ข้อมูลป้อนกลับถึงทีมบริหาร

ส่วนที่ 5: ปัญหาและอุปสรรคสำคัญของภาควิชา – Key obstacles

แนวทางในการรับการสนับสนุนจากคณะฯ – Supportive needs

ข้อเสนอแนะถึงทีมบริหารคณะ – Key Recommendation

ปัญหาและอุปสรรคสำคัญของภาควิชา

ปัญหาและอุปสรรคสำคัญ ภายในภาควิชา	<ul style="list-style-type: none">• จำนวนอาจารย์บางหน่วยยังน้อย• สถานที่ค่อนข้างเก่า และคับแคบ เช่น วอร์ด โอพีดี• อุปกรณ์ เครื่องมือบางอย่างยังขาดแคลน
ปัญหาและอุปสรรคสำคัญ ระดับคณะที่ส่งผลต่อภาควิชา	<ul style="list-style-type: none">• ได้ตำแหน่งพยาบาลหน่วยค่อนข้างนาน• การขอเครื่องมือ อุปกรณ์ ต้องใช้เวลานาน
ข้อเสนอแนะเพื่อแก้ไขปัญหา และความต้องการรับการสนับสนุน	<ul style="list-style-type: none">• ตำแหน่งอาจารย์ และพยาบาลหน่วยมากขึ้น• การขอเครื่องมือได้รวดเร็ว
ข้อเสนอแนะอื่น ๆ ถึงทีมบริหาร	<ul style="list-style-type: none">• มีงบการปรับปรุงวอร์ด โอพีดี