



Department of Anatomy

ส่วนที่ 1:

DEPARTMENT PROFILE

อธิบายภาควิชาโดยย่อ



ส่วนที่ 1: ลักษณะของภาควิชา – Departmental Description

2

ประวัติโดยสังเขป

พศ. 2502 ภาควิชากายวิภาคศาสตร์ (แผนกสาขา) เป็น 1 ใน 3 ภาควิชาในสาขาปริคลินิกที่ก่อตั้งขึ้น โดย สังกัดคณะแพทยศาสตร์ โรงพยาบาลนครเชียงใหม่ มหาวิทยาลัยแพทยศาสตร์

พศ. 2508 เมื่อมีการสถาปนามหาวิทยาลัยเชียงใหม่ ภาควิชากายวิภาคศาสตร์ จึงเปลี่ยนเป็นหน่วยงานหนึ่งในภาควิชาปริคลินิก สังกัดคณะแพทยศาสตร์ มหาวิทยาลัยเชียงใหม่ รับผิดชอบในการจัดการเรียนการสอนเกี่ยวกับกายวิภาคศาสตร์ สำหรับนักศึกษาแพทย์ ทันตแพทย์ เภสัชศาสตร์ พยาบาลศาสตร์ เทคนิคการแพทย์ ตลอดจนนักศึกษาคณะศึกษาศาสตร์ ตลอดมา

พศ. 2523 ได้เปิดสอนหลักสูตรระดับปริญญาโท เพื่อผลิตมหาบัณฑิต สาขากายวิภาคศาสตร์

พ.ศ.2551 ได้เปิดสอนในหลักสูตรปริญญาเอก เพื่อผลิตบัณฑิตที่มีความเชี่ยวชาญในสาขาวิชากายวิภาคศาสตร์ ตลอดจนผลิตผลงานวิจัยเพื่อเสริมสร้างองค์ความรู้ทางกายวิภาคศาสตร์อย่างต่อเนื่องจนถึงปัจจุบัน

พศ. 2563 ได้เปิดหลักสูตรปรัชญาดุษฎีบัณฑิตสาขาวิชากายวิภาคศาสตร์ (นานาชาติ) เพื่อสนองนโยบายของคณะแพทยศาสตร์ในการเปิดโอกาสทางการศึกษาให้ชาวต่างชาติและเป็นการส่งเสริมความร่วมมือด้านวิชาการกับสถาบันต่างชาติอีกด้วย

วิสัยทัศน์ ค่านิยม พันธกิจ และสมรรถนะหลักของภาควิชา



วิสัยทัศน์

ภาควิชากายวิภาคศาสตร์ เป็นภาควิชาที่มีมาตรฐานด้านวิชาการและบริการวิชาการ เป็นที่ยอมรับในระดับประเทศและนานาชาติ

ค่านิยม

เก่ง ดี มีสุข

พันธกิจ

ผลิตบัณฑิตที่มีคุณภาพคุณธรรม สร้างสรรค์งานวิจัยที่มีคุณภาพเป็นที่ยอมรับในระดับสากล ให้บริการทางวิชาการที่ได้มาตรฐาน ทำนุบำรุงศิลปวัฒนธรรมและสิ่งแวดล้อม

วิสัยทัศน์ ค่านิยม พันธกิจ และสมรรถนะหลักของภาควิชา

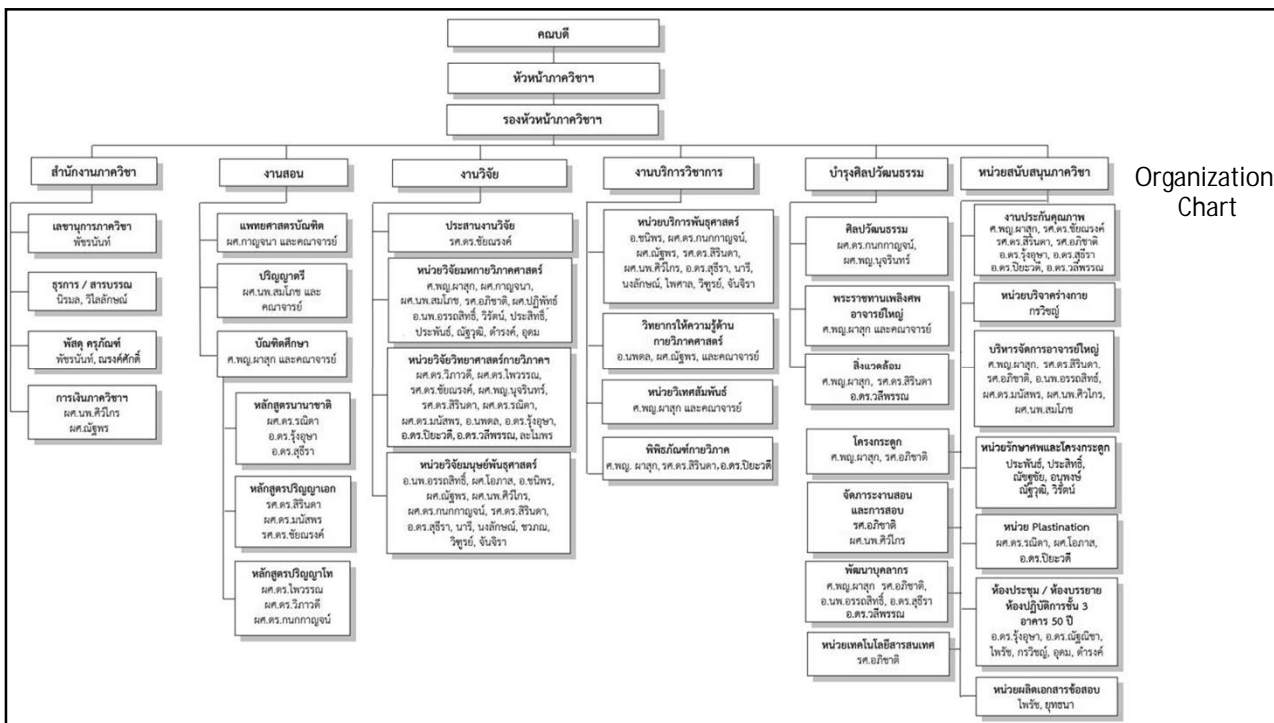


สมรรถนะหลัก

มีอาจารย์ใหญ่ที่มีคุณภาพและเพียงพอต่อการสนับสนุนทุกพันธกิจของภาควิชา
มีบริการวิชาการด้านมนุษยพันธุศาสตร์

5

MEDIA 2021: SAR ภาควิชาสายวิชา





ลักษณะโดยรวมของบุคลากรของภาควิชา

กลุ่มบุคลากร	จำนวน		อายุเฉลี่ย	ตำแหน่งวิชาการ (N, %)			
				อ.	ผศ.	รศ.	ศ.
สายวิชาการ	23 (1*)	53.48	48.5	8	10 (1*)	4	1

กลุ่มบุคลากร	จำนวน		อายุเฉลี่ย	วุฒิการศึกษา (N, %)			
				ต่ำกว่าป.ตรี	ป.ตรี	ป.โท	ป.เอก
สายสนับสนุน (จ้างจากเงินคณะฯ)	20	46.52	40.1	10	10		
สายสนับสนุน (จ้างจากแหล่งทุน นอกงบประมาณ)							

7

* ลาศึกษาต่อ

MEDIA 2021: SAR ภาควิชา (ภายใน)



ลักษณะของบุคลากรสายวิชาการของภาควิชาแยกตามหน่วย

หน่วย	จำนวน		อายุเฉลี่ย	ตำแหน่งวิชาการ			
	คน	ร้อยละ%		อ.	ผศ.	รศ.	ศ.
งานสอน	23	100	48.5	8	10	4	1
งานวิจัย	23	100	48.5	8	10	4	1
งานบริการวิชาการ	23	100	48.5	8	10	4	1
บำรุง ศิลปวัฒนธรรม	23	100	48.5	8	10	4	1
สนับสนุนภาควิชา	15	65.21	48.5	7	5	2	1

๘

MEDIA 2021: SAR ภาควิชา (ภายใน)

พันธมิตรและคู่ความร่วมมือที่สำคัญของภาควิชา



พันธมิตรและคู่ความร่วมมือ	ระยะเวลาที่ทำงานร่วมกัน (ปี)	บทบาทหน้าที่สำคัญของพันธมิตรและคู่ความร่วมมือ	ผลการดำเนินงานที่สำคัญที่ผ่านมา
1. ศูนย์เครื่องมือวิจัยบริษัทเอกชน	> 15 ปี	ให้การสนับสนุนเครื่องมือในการทำงานวิจัย	ผลงานวิจัยที่ตีพิมพ์ในระดับนานาชาติ สนับสนุนการเรียนการสอนระดับบัณฑิตศึกษา การจัดอบรมเพื่อพัฒนาทักษะการวิจัย
2. หน่วยงานราชการ	> 15 ปี	ให้การสนับสนุนงบประมาณ ให้การสนับสนุนพันธกิจด้านสิ่งแวดล้อมและบำรุงศิลปวัฒนธรรม	ได้ผลงานตีพิมพ์ในระดับนานาชาติร่วมกัน ได้รับทุนส่งเสริมงานวิจัยภายนอก งานพระราชทานเพลิงศพอาจารย์ใหญ่ทุกปี
3. ภาควิชาคลินิก	> 15 ปี	มีการจัดการเรียนการสอนการทำงานวิจัย งานบริการวิชาการ และการฝึกทักษะผ่าตัดร่วมกัน	นศพ ปี 5 ทุกคนต้องผ่านการฝึก save life procedure การร่วมมือทางด้านวิจัย แพทย์ประจำบ้านมาทำวิจัยและฝึกทักษะผ่าตัดฯ
4. ต่างประเทศ	> 15 ปี	มีการจัดการเรียนการสอนการทำงานวิจัย งานบริการวิชาการ และการฝึกทักษะผ่าตัดร่วมกัน	การแลกเปลี่ยนนักวิจัย การร่วมมือทางด้านวิจัย การฝึกทักษะผ่าตัดฯ
5. ภาควิชาปริคณิน	> 15 ปี	มีการจัดการเรียนการสอนการทำงานวิจัย	ผลิตบัณฑิตและผลงานวิจัยเพื่อวิทยานิพนธ์ ๑

MEDIA 2021: SAR ภาควิชา (ภท)

ส่วนที่ 2:

DEPARTMENTAL SITUATION

สถานการณ์เชิงกลยุทธ์ของภาควิชา

ส่วนที่ 2: สภาพแวดล้อมด้านการแข่งขัน – Competitive Environment

การเปลี่ยนแปลงความสามารถในการแข่งขัน – Changes

บริบทเชิงกลยุทธ์ของภาควิชา – Strategic Contexts

10

MEDIA 2021: SAR ภาควิชา (คณะแพทยศาสตร์)

การเปลี่ยนแปลงภายนอกที่สำคัญที่ส่งผลกระทบต่อภาควิชา

การเปลี่ยนแปลงที่สำคัญ

ผลกระทบต่อภาควิชา

ทัศนคติต่อการเรียนในระดับบัณฑิตศึกษามีแนวโน้มลดลง	จำนวนนักศึกษาระดับบัณฑิตศึกษาลดลง
ทิศทางในการสนับสนุนงานวิจัยของประเทศเปลี่ยนไปตามนโยบายของรัฐบาล	ทุนสนับสนุนงานวิจัยลดลง
- มีการเปิดให้บริการวิชาการในสถาบันต่างๆ ทั้งภาครัฐและเอกชนเพิ่มขึ้น - มีการพัฒนาเทคนิคระดับ molecular ในการวิเคราะห์โครโมโซม	จำนวนผู้มาขอใช้บริการวิชาการลดลง
มีการระบาดของเชื้อไวรัส COVID-19	- มีผลกระทบหลายด้านเกี่ยวกับการเรียนการสอน โดยเฉพาะหลักสูตรนานาชาติ - จำนวนผู้มาขอใช้บริการวิชาการลดลง เช่น ศูนย์ฝึกทักษะผ่าตัด - มีการลดและงดรับรางวัลอาจารย์ใหญ่ ส่งผลต่อสมรรถนะหลักโดยตรง - มีผลกระทบในด้านการทำวิจัยของนักศึกษาระดับบัณฑิต - ความผูกพันและความสุขในองค์กรลดลง

วิเคราะห์คู่เทียบ

คู่เทียบ	เปรียบเทียบด้าน	ผลลัพธ์ที่ใช้เทียบ	ปี 61		ปี 62		ปี 63	
			ภาควิชาฯ	คู่เทียบ	ภาควิชาฯ	คู่เทียบ	ภาควิชาฯ	คู่เทียบ
ภาควิชากายวิภาคศาสตร์ คณะแพทยศาสตร์ มหาวิทยาลัยขอนแก่น	งานวิจัย	จำนวนผลงานวิจัย (เรื่อง)	24	25	36	29	37	28
		จำนวนผลงานวิจัยต่ออาจารย์	1.04	0.86	1.57	1.00	1.61	0.97
	บุคลากร	จำนวนอาจารย์	23	29	23	29	23	29
	หลักสูตร	จำนวนหลักสูตรบัณฑิตศึกษา	3	2	3	2	3	2
	นักศึกษาระดับปริญญาโท	จำนวนนักศึกษาระดับปริญญาโทคงอยู่	5	6	8	9	4	15
		จำนวนนักศึกษาระดับปริญญาโทเข้าใหม่	0	6	1	2	2	6
	นักศึกษาระดับปริญญาเอก	จำนวนนักศึกษาระดับปริญญาเอก นศ. คงอยู่	6	7	15	11	18	14
		จำนวนนักศึกษาระดับปริญญาเอก เข้าใหม่	2	5	9	3	3	3


พันธกิจหลัก	Strength	Weakness
การศึกษา	<ol style="list-style-type: none"> 1. ผลสัมฤทธิ์ด้านการจัดการเรียนการสอนระดับบัณฑิต 2. มีผู้บริจาคร่างกายจำนวนมากนำไปสู่การมีจำนวนร่างอาจารย์ใหญ่ที่เพียงพอต่อการเรียนการสอน การวิจัยและบริการทางวิชาการ 3. มีความโดดเด่นในการจัดการศึกษาในหลักสูตรบัณฑิตศึกษาโดยเฉพาะกระบวนวิชามหาวิทยาลัยศาสตร์ 	<ol style="list-style-type: none"> 1.1 จำนวนผู้เข้าเรียนระดับบัณฑิตลดลง 2.1 สถานที่ในการดูแลอาจารย์ใหญ่มีพื้นที่จำกัด ไม่เพียงพอ 2.2 สถานการณ์ COVID-19 3.1 นักศึกษาไม่ผ่านกระบวนวิชาบังคับ 3.2 ลักษณะการเรียนกายวิภาคศาสตร์ไม่สอดคล้องกับการเรียน Online

พันธกิจหลัก	Strength	Weakness
วิจัย-นวัตกรรม	<ol style="list-style-type: none"> 1. มีหน่วยวิจัยที่หลากหลาย สามารถสร้างองค์ความรู้ที่ตอบสนองนโยบายคณะและมหาวิทยาลัย 2. คณะมีทุนสนับสนุนการวิจัยให้นักศึกษา 3. มีหน่วยบริการพันธุศาสตร์ที่สามารถพัฒนาเป็นงานวิจัย 	<ol style="list-style-type: none"> 1 สถานที่และอุปกรณ์ที่ใช้สำหรับงานวิจัยไม่เพียงพอ 2. จำนวนเงินที่ได้ต่อทุนการศึกษาน้อย ไม่เพียงพอสำหรับงานวิจัยที่มีค่า impact factor (IF) ในระดับสูง ต้องหาแหล่งทุนอื่นมาสมทบ 3. ขาดแคลนบุคลากรที่เชี่ยวชาญด้านพันธุศาสตร์ 4. สัดส่วนอาจารย์ที่ทำวิจัยมีจำนวนน้อยและส่วนใหญ่อยู่ในวัยใกล้เกษียณอายุราชการ

พันธกิจหลัก	Strength	Weakness
บริการวิชาการ	1. มีหน่วยบริการวิชาการที่เป็นที่ยอมรับทั้งระดับชาติและนานาชาติ	1. สถานการณ์ COVID-19
บุคลากร	1. มีคณาจารย์ที่จบการศึกษาระดับปริญญาเอกมากขึ้น 2. บุคลากรมีความผูกพันและเสียสละให้ความร่วมมือในการทำงาน 3. มีบุคลากรที่สามารถสร้างงานวิจัยที่เป็นที่ยอมรับในระดับนานาชาติ	1. จำนวนบุคลากรไม่เพียงพอ เกษียณพร้อมกัน 2. อายุเฉลี่ยของบุคลากรอยู่ในวัยใกล้เกษียณ 3. บุคลากรขาดขวัญและกำลังใจเนื่องจากสถานการณ์ COVID-19 4. ขาดอุปกรณ์ในการผลิตสื่อการสอน Online
กระบวนการทำงานและการบริหารสิ่งแวดล้อม	1. มีการพัฒนาสิ่งแวดล้อมของภาควิชาฯ 2. บุคลากรทุกระดับได้รับการสนับสนุนให้พัฒนาตัวเองทั้งด้านวิชาการและวิชาชีพ	1. ขาดความคล่องตัวเนื่องจากกฎระเบียบ 2. สถานที่ตั้งของภาควิชาอยู่ในจุดที่ยากต่อการปรับปรุงสิ่งแวดล้อม 3. การปรับปรุงสิ่งแวดล้อมล่าช้าเนื่องจากสถานการณ์ COVID-19

พันธกิจหลัก	Opportunities	Threats
การศึกษา	1. มีการพัฒนาการสอน online ให้ดียิ่งขึ้น 2. เปิดหลักสูตรนานาชาติ เพื่อแสวงหาลูกค้าใหม่ 3. เปิดหลักสูตรระยะสั้นเพื่อแสวงหาผู้เรียนใหม่	1. COVID-19 2. อุปกรณ์ในการสนับสนุนการเรียนการสอน online ไม่เพียงพอ 3. ภาวะเศรษฐกิจของประเทศ ทำให้กระทบต่อการหางานของบัณฑิตจบใหม่ 4. ภาวะการณ์แข่งขันทางการศึกษา
วิจัย-นวัตกรรม	1. หาแหล่งทุนภายนอกให้มากขึ้น 2. มีความร่วมมือกับสาขาอื่นมากขึ้น เพื่อพัฒนา งานวิจัยและนวัตกรรม	1. การตีพิมพ์ในวารสารที่มี impact factor สูงยากขึ้นและ page charge แพงขึ้น
บริการวิชาการ	1. มีการประชาสัมพันธ์เชิงรุก 2. มีพิพิธภัณฑ์เป็นแหล่งเรียนรู้ฯ	1. COVID-19

พันธกิจหลัก	Opportunities	Threats
บุคลากร	<ol style="list-style-type: none"> พัฒนาอาจารย์ในด้านภาษาอังกฤษเพื่อเตรียมพร้อมในการเปิดหลักสูตรนานาชาติเต็มรูปแบบ พัฒนาอาจารย์ในด้านเทคโนโลยี และการผลิตสื่อการสอนและสอบ online เพิ่มทักษะในการปฏิบัติงานของบุคลากรสายสนับสนุนให้ดีขึ้น 	<ol style="list-style-type: none"> Key person ของภาควิชาอยู่ในวัยใกล้เกษียณอายุราชการ Work from home
กระบวนการทำงาน และการบริหาร สิ่งแวดล้อม	<ol style="list-style-type: none"> โครงการบ้านหลังใหม่อาจารย์ใหญ่ ทำให้เกิดการพัฒนาการบริหารจัดการอาจารย์ใหญ่และสิ่งแวดล้อมของภาควิชา 	<ol style="list-style-type: none"> Work from home

ความท้าทายและความได้เปรียบเชิงกลยุทธ์ของภาควิชา 		
ด้าน	ความท้าทายเชิงกลยุทธ์	ความได้เปรียบเชิงกลยุทธ์
การศึกษา	<ol style="list-style-type: none"> ประชาสัมพันธ์หลักสูตรเพื่อให้มีนักศึกษาสมัครเรียนตามเป้าหมายของหลักสูตร การจัดการเรียนการสอนที่ตอบสนองต่อพฤติกรรมกรเรียนของผู้เรียนในศตวรรษที่ 21 และสถานการณ์ COVID-19 	<ol style="list-style-type: none"> มีหลักสูตรหลากหลายที่ตอบสนองความต้องการผู้เรียน เป็นมหาวิทยาลัยแห่งเดียวที่โดดเด่นของทางภาคเหนือทั้งตอนบนและตอนล่าง มีคณาจารย์รุ่นใหม่ที่มีความเชี่ยวชาญทางด้านเทคโนโลยีมากขึ้น
การวิจัย	<ol style="list-style-type: none"> การพัฒนางานวิจัยเพื่อนวัตกรรมและสิทธิบัตร หาแหล่งทุนภายนอกมหาวิทยาลัยมากขึ้น 	<ol style="list-style-type: none"> มีความหลากหลายของหน่วยวิจัย มีการทำงานวิจัยด้านวิทยาศาสตร์สุขภาพร่วมกับสถาบันภายนอกแบบบูรณาการ
การบริการ	พัฒนาระบบการบริการวิชาการเพื่อตอบสนองสถานการณ์วิกฤต	มีองค์ความรู้และทรัพยากรที่เข้มแข็งเพียงพอ
บุคคล	พัฒนาบุคลากรเข้าสู่ระดับนานาชาติ	มีหลักสูตรนานาชาติ
กระบวนการและ การบริหาร	พัฒนาภาควิชาให้เป็นองค์กรแห่งความสุข	บุคลากรมีความรับผิดชอบ มีความตั้งใจในการทำงาน และพร้อมที่จะเสียสละเพื่อองค์กร

เป้าหมาย และ ทิศทางการดำเนินงานที่สำคัญของภาควิชา



เป้าหมายระยะสั้นของภาควิชา (3-5 ปี)

1. ส่งเสริมให้อาจารย์ได้รับการพัฒนา Med Ed.
2. ส่งเสริมภาควิชาให้เป็น research transform to innovation
3. Student transform to life long education
4. Electronic body donation and organized system
5. พัฒนาสิ่งแวดล้อมโดยโครงการบ้านหลังใหม่

เป้าหมายระยะยาวของภาควิชา (10 ปี)

1. เป็นภาควิชาอันดับ 1 ทางด้านกายวิภาคศาสตร์ของประเทศ
2. International department

ทิศทางการดำเนินงานที่มุ่งเน้น

1. พัฒนาทุกพันธกิจให้เป็นอันดับ 1 ทางด้านกายวิภาคศาสตร์ของประเทศ
2. พัฒนาทุกพันธกิจให้ภาควิชาฯ เข้าสู่ระดับนานาชาติ

19

MEDIA 2021: SAR ภาควิชา (คณะแพทยศาสตร์)

ส่วนที่ 3:

KEY IMPROVEMENT PROCESS

การพัฒนากระบวนการทำงานที่สำคัญ

ส่วนที่ 3: ข้อเสนอแนะจากการประเมิน – MEDIA Feedback Report

การพัฒนากระบวนการทำงานที่สำคัญ – Key work process improvement²⁰

MEDIA 2021: SAR ภาควิชา (คณะแพทยศาสตร์)

จุดแข็ง และ โอกาสในการพัฒนา ที่สำคัญจากรายงานป้อนกลับ



จุดแข็งที่สำคัญของภาควิชา (Strengths)	โอกาสในการพัฒนา
<ul style="list-style-type: none"> - มีการประเมินและรับฟัง VOC หลายช่องทางทั้งเป็นทางการและไม่เป็นทางการ - มีการนำผลการประเมินมาปรับปรุงกระบวนการทำงาน - นักศึกษามีความผูกพันกับภาควิชาโดยเลือกที่จะเรียนต่อระดับที่สูงขึ้น - มีระบบพี่เลี้ยงเพื่อส่งเสริมการทำงานให้บุคลากรคนใหม่ 	<ul style="list-style-type: none"> - การรับฟัง VOC ครอบคลุมโดยเฉพาะกลุ่มที่มีผลต่อภาควิชา - เพิ่มช่องทางในการรับฟังความคาดหวังและความต้องการลูกค้า เช่น แบบสอบถาม - เพิ่มแนวทางที่ชัดเจนในการสนับสนุนลูกค้าทุกกลุ่มโดยเฉพาะกลุ่มที่มีผลต่อภาควิชา - สร้างระบบในที่ทำงานโดยคำนึงถึงสุขภาพ อาชีวอนามัยของบุคลากร
<ul style="list-style-type: none"> - การดูแลเอาใจใส่และสร้างขวัญกำลังใจให้บุคลากรของภาควิชาเป็นอย่างดี - มีการติดตามผลการทำงานอย่างใกล้ชิดและปรับเปลี่ยนงานให้เหมาะสม - มีแนวทางในการจัดทำข้อกำหนดของผลิตภัณฑ์และกระบวนการ 	<ul style="list-style-type: none"> - ยังไม่มีความชัดเจนในการวัดผลความผูกพันของบุคลากร - ไม่พบแนวทางที่ชัดเจนในการสนับสนุนความก้าวหน้าของบุคลากรสายสนับสนุน - ไม่มีแนวทางชัดเจนในการออกแบบผลิตภัณฑ์และกระบวนการทำงาน²¹ - ควรเพิ่ม lagging indicator ของกระบวนการทำงานที่สำคัญเพื่อใช้ปรับปรุงกระบวนการทำงาน

ส่วนที่ 4:

BEST PRACTICE

กระบวนการทำงานที่เป็นเลิศของภาควิชา

ส่วนที่ 4: กระบวนการทำงานที่เป็นเลิศของภาควิชา – Best Practice

ผลสัมฤทธิ์ด้านการจัดการเรียนการสอนระดับบัณฑิตศึกษา

กระบวนการพัฒนาที่สำคัญ 1 : ผลสัมฤทธิ์ด้านการจัดการเรียนการสอนระดับบัณฑิต



ภาควิชาทฤษฎีวิทยาศาสตร์ พัฒนาระบบการจัดการเรียนการสอนระดับบัณฑิตศึกษา เริ่มด้วยการคัดเลือกนักศึกษาที่จะเข้าศึกษาในหลักสูตร โดยวิธีการสอบคัดเลือกทั้งภาคทฤษฎีและการสอบสัมภาษณ์ เพื่อให้ได้นักศึกษาที่มีความพร้อมที่จะเข้าศึกษา ระหว่างการเรียนมีอาจารย์ที่ปรึกษาให้คำแนะนำ วางแผนเรื่องการเรียนรู้และลงทะเบียนเรียนให้เป็นไปตามแผนการศึกษาที่กำหนดไว้ในหลักสูตร การเรียนกระบวนการวิจัยมีระบบที่สอนน้องและเพื่อนช่วยเพื่อนเพื่อให้เกิดผลสัมฤทธิ์ทางการศึกษา

เมื่อนักศึกษาต้องทำวิจัยเพื่อวิทยานิพนธ์ ภาควิชาให้อิสระในการเลือกอาจารย์ที่ปรึกษาที่มีความเชี่ยวชาญที่หลากหลายตรงกับความต้องการของผู้เรียน หากเกิดปัญหาระหว่างการทำงานอาจารย์ที่ปรึกษาสามารถให้คำแนะนำและร่วมแก้ปัญหาอย่างใกล้ชิด พร้อมทั้งแสวงหาความร่วมมือจากทั้งภายในและภายนอกคณะ แหล่งทุน โดยนักศึกษาจะได้เรียนรู้ขั้นตอนต่างๆ ด้วยตนเอง และอาจารย์ที่ปรึกษายังให้คำปรึกษาเกี่ยวกับ **career path** เพื่อกระตุ้นให้นักศึกษาได้ตั้งใจเรียนให้จบภายในระยะเวลาของหลักสูตร และผลิตผลงานที่มีคุณภาพเป็นที่ยอมรับในระดับนานาชาติ

จากผลการดำเนินงานในรอบปีที่ผ่านมา ทำให้มีนักศึกษาได้รับรางวัลคุณภาพมากมาย เช่น รางวัลสำเร็จการศึกษาตามกรอบระยะเวลาของหลักสูตร รางวัลวิทยานิพนธ์ดีเด่นระดับดีมาก รางวัลการนำเสนอผลงานวิจัยในที่ประชุมวิชาการในระดับชาติ รางวัลงานวิจัยเพื่อนวัตกรรม DSI รางวัลวิทยานิพนธ์มีคุณภาพสูง รางวัลผลงานวิจัยดีเด่นแห่งชาติ รางวัลสภานิติศาสตร์แห่งชาติ เป็นต้น

ส่วนที่ 5:

TRANSFORMATION AND INNOVATION

กระบวนการพัฒนานวัตกรรมของภาควิชา



การดำเนินการพัฒนาภาควิชาแบบก้าวกระโดด เพื่อสร้างนวัตกรรม

กระบวนการพัฒนา Innovation : 1. การพัฒนาสิ่งแวดล้อมในที่ทำงาน และการเรียนการสอน



ภาควิชากายวิภาคศาสตร์ ตั้งอยู่บริเวณชั้น 1 อาคารบัณฑิตศึกษา มีพันธกิจหลัก คือ การจัดการเรียนการสอนกายวิภาคศาสตร์ และการวิจัย ฯลฯ การจัดการเรียนการสอนวิชามหาวิทยาลัยนั้นเป็นการเรียนกับร่างอาจารย์ใหญ่ ที่ได้จากการเตรียมร่างอาจารย์ใหญ่ในห้องดองที่อยู่บริเวณด้านหลังภาควิชาฯ ตลอดเวลา 60 ปีที่ผ่านมา ปัญหาที่ภาควิชากายวิภาคศาสตร์ และภาควิชาฯ ที่อยู่ข้างเคียงประสบอยู่ คือ ปัญหาเรื่องกลิ่นและสารเคมีที่ใช้กับร่างอาจารย์ใหญ่ ที่ส่งผลกระทบต่อสุขภาพของผู้ปฏิบัติงานและบุคคลทั่วไป

ดังนั้นภาควิชากายวิภาคศาสตร์ จึงได้ทำโครงการพัฒนาสิ่งแวดล้อมในที่ทำงาน โดยมีการปรับปรุงระบบกำจัดสารเคมี และกลิ่นในห้องเรียนปฏิบัติการมหากายวิภาคศาสตร์ การปรับปรุงห้องเรียน ห้องประชุมภาควิชา และมีโครงการสร้าง “บ้านหลังใหม่ แต่อาจารย์ใหญ่ผู้มีพระคุณ” เพื่อย้ายสถานที่เตรียมร่างอาจารย์ใหญ่ออกไปอยู่สถานที่อื่น ที่สามารถบริหารจัดการเรื่องกลิ่นและสารเคมีให้มีประสิทธิภาพ ตลอดจนการนำเอาเทคโนโลยีสมัยใหม่มาใช้ในการเตรียมร่างอาจารย์ใหญ่ให้มีประสิทธิภาพสูงสุดปลอดภัยกับผู้เรียนและคณาจารย์ เจ้าหน้าที่ ที่ต้องสัมผัสกับร่างอาจารย์ใหญ่

กระบวนการพัฒนา Innovation: 2. พัฒนาการบริการร่างกาย ให้เป็นรูปแบบออนไลน์



ปัจจุบันการอุทิศร่างกาย เพื่อเป็นอาจารย์ใหญ่สำหรับการเรียนการสอนและการวิจัย ของภาควิชากายวิภาคศาสตร์ คณะแพทยศาสตร์ มหาวิทยาลัยเชียงใหม่ มี 2 รูปแบบ ได้แก่ การมาบริการร่างกาย ที่ภาควิชากายวิภาคศาสตร์โดยตรง กับ การบริการร่างกายโดยส่งเอกสารการบริการร่างกายมาทางไปรษณีย์ ซึ่งการบริการร่างกายด้วยวิธีดังกล่าว ผู้บริการต้องเดินทางมาที่คณะแพทยศาสตร์ด้วยตนเองทำให้ไม่สะดวกโดยเฉพาะช่วงที่มีการระบาดของ COVID-19 และการส่งเอกสารทางไปรษณีย์มีปัญหาเกิดการสูญหายหรือได้รับเอกสารล่าช้าทำให้เป็นอุปสรรคในการบริการร่างกายอย่างมาก

กอร์ปกับในปัจจุบัน ความก้าวหน้าทางด้านเทคโนโลยี ที่พัฒนาไปมาก ภาควิชาฯ จึงได้ดำเนินการพัฒนารูปแบบ การอุทิศร่างกายให้เป็นรูปแบบออนไลน์ โดยผู้อุทิศร่างกายสามารถส่งเอกสารต่างๆ ในรูปแบบอิเล็กทรอนิกส์ ซึ่งสามารถจัดเก็บเป็นฐานข้อมูลสะดวกในการค้นหาและนำมาใช้งาน

ซึ่งระบบการบริการร่างกายแบบออนไลน์นี้ จะเพิ่มความสะดวกในการใช้งานของผู้ที่มีความประสงค์จะอุทิศร่างกาย ให้สามารถทำได้ผ่านทางระบบเครือข่ายอินเทอร์เน็ต ไม่ต้องเสียเวลาในการเดินทางมาที่ภาควิชาฯ และมีความรวดเร็วในการดำเนินการบริการร่างกายเป็นอาจารย์ใหญ่

กระบวนการพัฒนา **Innovation: 3.** การพัฒนาระบบบริหารจัดการร่างอาจารย์ใหญ่



ปัจจุบันภาควิชากายวิภาคศาสตร์ มีผู้ทึสร้างกายเพื่อเป็นอาจารย์ใหญ่มาก โดย เมื่อผู้ทึสร้างกายเสียชีวิต จะถูกบริหารจัดการเป็นอาจารย์ใหญ่ร่างดองเพื่อการศึกษา อาจารย์ใหญ่โครงกระดูก อาจารย์ใหญ่สำหรับศูนย์ฝึกทักษะการผ่าตัด และอาจารย์ใหญ่เพื่อการทำวิจัย ที่ผ่านมามีการจัดระบบบริหารร่างอาจารย์ใหญ่ในรูปแบบเอกสาร ทำให้ปัจจุบันมีจำนวนเอกสารที่ต้องจัดเก็บเป็นจำนวนมาก และเกิดความยากลำบากในการค้นหาและติดตามร่างอาจารย์ใหญ่

สืบเนื่องกับภาควิชาฯ ได้มีการพัฒนารูปแบบการบริหารร่างกายเป็นรูปแบบออนไลน์ ทำให้เอกสารต่างๆ ถูกพัฒนาให้เป็นเอกสารอิเล็กทรอนิกส์ และจัดเก็บในระบบฐานข้อมูลคอมพิวเตอร์ ดังนั้นในเรื่องการบริหารจัดการร่างอาจารย์ใหญ่ จึงถูกพัฒนาให้เป็นรูปแบบดิจิทัล เพื่อลดจำนวนเอกสารที่ต้องจัดเก็บ เพิ่มความสะดวกในการค้นหาเอกสาร และการติดตามบริหารจัดการร่างอาจารย์ใหญ่ให้มีประสิทธิภาพสูงสุด

ส่วนที่ 6:

VOICE OF DEPARTMENT

ข้อมูลป้อนกลับถึงทีมบริหาร



ปัญหาและอุปสรรคสำคัญของภาควิชา – Key obstacles

แนวทางในการรับการสนับสนุนจากคณะฯ – Supportive needs

ข้อเสนอแนะถึงทีมบริหารคณะ – Key Recommendation

ปัญหาและอุปสรรคสำคัญของภาควิชา



ปัญหาและอุปสรรคสำคัญ
ภายในภาควิชา

- ปัญหาสภาพแวดล้อมของทำงานบุคลากร (น้ำรั่ว เชื้อรา แอร์)
- คอมพิวเตอร์ software และอุปกรณ์ผลิตสื่อการสอนไม่เพียงพอ
- ขาดแคลนสื่อการสอนที่ทันสมัย (anatomed)
- ห้องวิจัยและอุปกรณ์การทำวิจัยมีไม่เพียงพอ
- ไม่มีห้อง ZOOM เฉพาะ

ปัญหาและอุปสรรคสำคัญ
ระดับคณะที่ส่งผลกระทบต่อภาควิชา

- นโยบายงานวิจัยที่เชื่อมโยงระหว่างคลินิกและปรีคลินิกยังไม่ชัดเจน
- นโยบายการจัดการเรียนการสอนในสถานการณ์ COVID-19
- Online Policy

ข้อเสนอแนะเพื่อแก้ไขปัญหา
และความต้องการรับการสนับสนุน

- การจัดสรรห้องเรียน ห้องบรรยายสำหรับนักศึกษาบัณฑิตของคณะ
- แก้ปัญหาสภาพแวดล้อมให้อย่างอื่น (น้ำรั่ว เชื้อรา แอร์)
- จัดให้มีอาคารที่ทำการของภาควิชาระดับ preclinic
- จัดมี roadshow ประชาสัมพันธ์หลักสูตรระดับบัณฑิตศึกษา

ข้อเสนอแนะอื่น ๆ ถึงทีมบริหาร

29