



รายงานประเมินตนเอง

ภาควิชา สรีรวิทยา

กระบวนการตรวจประเมินคุณภาพภายในระดับภาควิชา ประจำปีการศึกษา 2564
คณะแพทยศาสตร์ มหาวิทยาลัยเชียงใหม่

MEDicine Internal Quality Assessment – MEDIA 2021



ส่วนที่ 1:

Department Profile

อธิบายภาควิชาโดยย่อ

ส่วนที่ 1: ลักษณะของภาควิชา – Departmental Description



แนะนำภาควิชา: ประวัติภาควิชาและเหตุการณ์สำคัญ

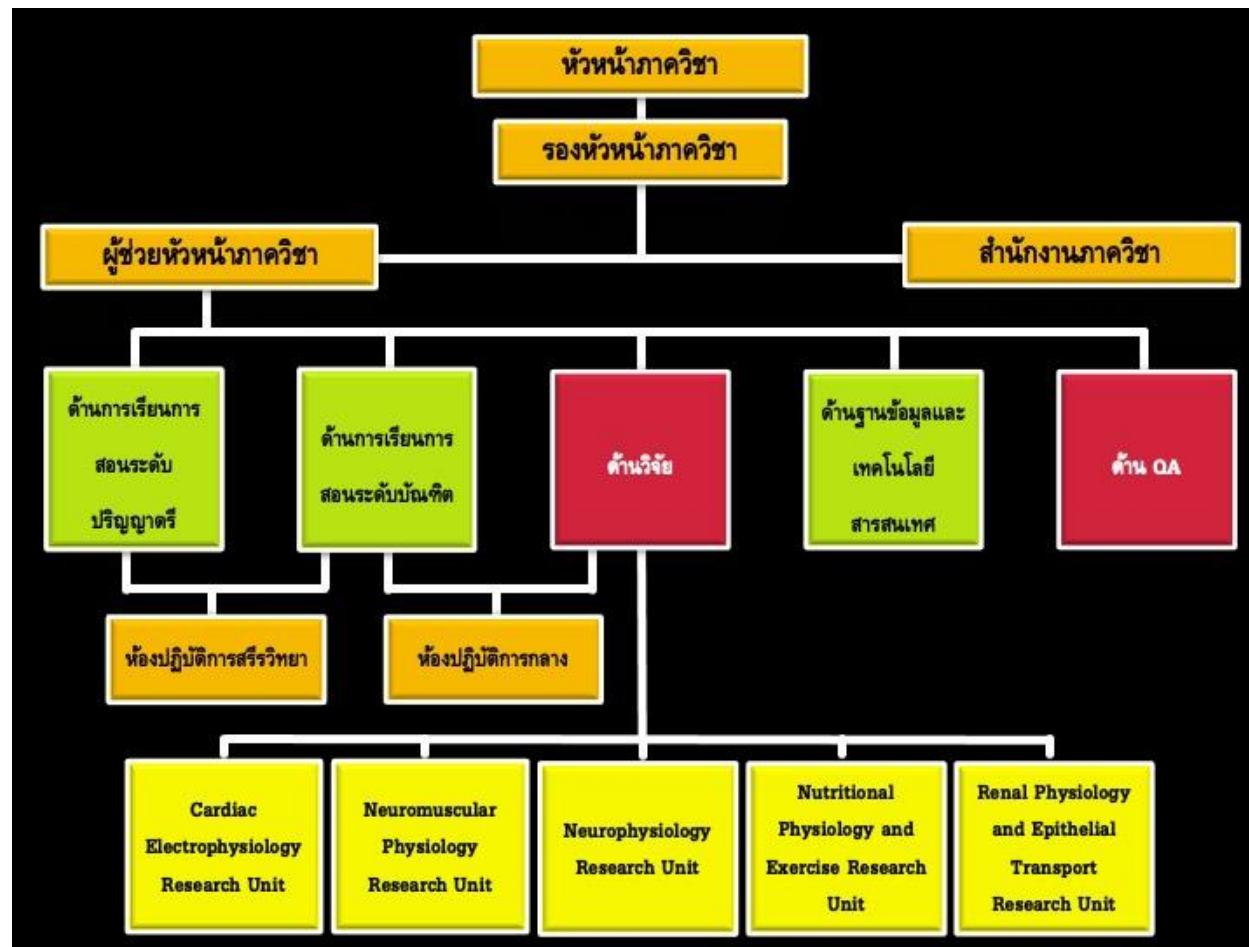
ภาควิชาสรีรวิทยา คณะแพทยศาสตร์ มหาวิทยาลัยเชียงใหม่ เริ่มก่อตั้งพร้อมกับการจัดตั้งคณะแพทยศาสตร์ สังกัดมหาวิทยาลัยแพทยศาสตร์ ประมาณปี พ.ศ. 2501 ซึ่งในระยะแรกภาควิชาปริคณิกมีเพียง 3 ภาควิชา คือ ภาควิชากายวิภาคศาสตร์, ภาควิชาพยาธิวิทยา และภาควิชาสรีรวิทยา โดยภาควิชาสรีรวิทยาได้จัดการเรียนการสอนครั้งแรกที่คณะแพทยศาสตร์ มหาวิทยาลัยเชียงใหม่ ประมาณเดือนมกราคม 2504

ภาควิชาสรีรวิทยามีผลิตภัณฑ์หลักเพื่อสนับสนุนการดำเนินงานให้บรรลุวิสัยทัศน์และพันธกิจของภาควิชาและคณะแพทยศาสตร์ คือ 1) ด้านการศึกษา (หลักสูตร) ประกอบด้วย 3 หลักสูตร คือ หลักสูตรวิทยาศาสตร์มหาบัณฑิต สาขาวิชาสรีรวิทยา หลักสูตรปรัชญาดุษฎีบัณฑิต สาขาวิชาสรีรวิทยา และหลักสูตรปรัชญาดุษฎีบัณฑิต สาขาวิชาสรีรวิทยา (หลักสูตรนานาชาติ) 2) ด้านบริการ ประกอบด้วย 5 หน่วยบริการ ซึ่งประกอบด้วย

วิสัยทัศน์ ค่านิยม พันธกิจ และสมรรถนะหลักของภาควิชา

วิสัยทัศน์	ภาควิชาสารีรวิทยา คณะแพทยศาสตร์ มหาวิทยาลัยเชียงใหม่ เป็นภาควิชาที่มีการเรียนการสอน และ การวิจัย เป็นเลิศในระดับสากล
ค่านิยม	ค คุณภาพคู่คุณธรรม ส สร้างขวัญและกำลังใจ น เน้นนวัตกรรมใหม่ รี รับผิดชอบต่อผู้เป่าหมาย ระ ระเบียบวินัยไม่ละเลย
พันธกิจ	ผลิตบัณฑิตที่มีคุณภาพ คุณธรรม เป็นสากล สร้างสรรค์งานวิจัย เพื่อชี้นำสุขภาพ ให้บริการที่ได้มาตรฐาน ทำนุบำรุงศิลปวัฒนธรรมและสิ่งแวดล้อม
สมรรถนะหลัก	สอนดี วิจัยเด่น บริการประทับใจ

แผนภูมิโครงสร้างการบริหารของภาควิชา



ลักษณะโดยรวมของบุคลากรของภาควิชา

กลุ่มบุคลากร	จำนวน		อายุเฉลี่ย	ตำแหน่งวิชาการ (N, %)			
	N	%		อ.	ผศ.	รศ.	ศ.
สายวิชาการ	21	68	44	4, 19	10, 48	6, 28	1, 5
กลุ่มบุคลากร	จำนวน		อายุเฉลี่ย	วุฒิการศึกษา (N, %)			
	N	%		ต่ำกว่าป.ตรี	ป.ตรี	ป.โท	ป.เอก
สายสนับสนุน (เจ้าหน้าที่)	9	29	43	8, 89	1, 11	—	—
สายสนับสนุน (วิชาชีพ)	1	3	25	—	1 (พ.บ.), 100	—	—



ลักษณะของบุคลากรสายวิชาการของภาควิชาแยกตามหน่วย

หน่วย	จำนวน		อายุเฉลี่ย	ตำแหน่งวิชาการ			
	N	%		อ.	ผศ.	รศ.	ศ.
Cardiac Electrophysiology	9	43	39	4	1	3	1
Neuromuscular Physiology	3	14	55	—	3	—	—
Neurophysiology	1	5	51	—	—	1	—
Nutritional Physiology and Exercise	1	5	54	—	1	—	—
Renal Physiology and Exercise	3	14	53	—	1	2	—

พันธมิตรและคู่ความร่วมมือที่สำคัญของภาควิชา

พันธมิตรและคู่ความร่วมมือ	ระยะเวลาที่ทำงานร่วมกัน (ปี)	บทบาทหน้าที่สำคัญของพันธมิตรและคู่ความร่วมมือ	ผลการดำเนินงานที่สำคัญที่ผ่านมา
1. ผู้ให้ทุนวิจัย - ภาครัฐ: วช, สกว, สวทช, พวอ คปก, ทปอ - ภาคเอกชน: ฮิลส์คอฟ, อ่าพลฟูดส์ไพเรเซสซิง, ออร์แกนิก ไวต้า	3—10 7, 7, 5	ให้ทุนวิจัย	อาจารย์ได้รับทุนเพื่อทำวิจัยและสร้างนวัตกรรม
2. สรรีวิทยาสมาคมแห่งประเทศไทย	30	การเผยแพร่ผลงานวิชาการ และการบริการวิชาการ	ภาควิชาฯ ร่วมเป็นเจ้าภาพกับ สรรีวิทยาสมาคมแห่งประเทศไทย จัดการประชุมวิชาการประจำปี ในปี พ.ศ.2559 ซึ่งมีผู้เข้าร่วมประชุมจากสถาบันต่าง ๆ เป็นจำนวนมาก ทำให้สามารถสร้างเครือข่ายและแลกเปลี่ยนความรู้ในสาขาวิชา และต่างสาขาวิชา
3. Kyoto prefecture university of Medicine - University of Toulouse, - University of Kentucky, - Tulane University	4 4 2 2 3 3	สอนและฝึกการทำวิจัยของนักศึกษาบัณฑิต	มีความร่วมมือระหว่างสถาบัน สามารถส่งและแลกเปลี่ยนนักศึกษาฝึกปฏิบัติงานวิจัยอย่างต่อเนื่อง



ส่วนที่ 2:

Departmental Situation

สถานการณ์เชิงกลยุทธ์ของภาควิชา

ส่วนที่ 2: สภาพแวดล้อมด้านการแข่งขัน – Competitive Environment
การเปลี่ยนแปลงความสามารถในการแข่งขัน – Changes
บริบทเชิงกลยุทธ์ของภาควิชา – Strategic Contexts

การเปลี่ยนแปลงภายนอกที่สำคัญที่ส่งผลกระทบต่อภาควิชา

การเปลี่ยนแปลงสำคัญ	ผลกระทบต่อภาควิชา
<p>สถานการณ์การระบาดโควิด 19 อย่างต่อเนื่องเป็นระยะเวลานาน</p>	<ol style="list-style-type: none"> 1. บุคลากรสายวิชาการ ได้ปรับรูปแบบการเรียนการสอนภาคบรรยายและภาคปฏิบัติการ แบบ online ให้มีความเหมาะสมและมีประสิทธิภาพ 2. บุคลากรสายวิชาการได้มีการปรับรูปแบบการผลิตผลงานวิจัย นวัตกรรม เพื่อให้อาจารย์ทุกคนผลิตผลงานวิจัยที่มีคุณภาพ โดยผลิตผลงานวิจัยที่ตีพิมพ์ในวารสารวิชาการระดับนานาชาติและ impact factor สูงขึ้นอย่างต่อเนื่อง และอยู่ในระดับแนวหน้าเมื่อเทียบกับสถาบันอื่น 3. มีแนวโน้มจำนวนนักศึกษาบัณฑิตที่เข้าในระดับปริญญาโทและปริญญาเอกลดลงและอาจส่งผลทำให้นักศึกษาจบล่าช้ากว่ากำหนดจากการแพร่ระบาดของโควิด 19 4. งบประมาณการวิจัย ครุภัณฑ์ และทุนการศึกษามีจำนวนลดลง

การวิเคราะห์คู่แข่ง (Competitor Analysis)

สถาบันคู่แข่ง สำคัญ	ทิศทางการ ดำเนินงาน ที่มุ่งเน้น	ผลการดำเนินงาน ที่สำคัญ	จำนวน บุคลากร สายวิชาการ	จำนวน ผลงานวิจัย			ผลงานวิจัย/ อาจารย์		
				61	62	63	61	62	63
คณะแพทยศาสตร์ มหาวิทยาลัยเชียงใหม่	งานวิจัย	จำนวนผลงานวิจัยที่ตีพิมพ์ ในวารสารวิชาการระดับ นานาชาติ	20	64	59	80	3.2	2.9	4.0
คณะวิทยาศาสตร์ มหาวิทยาลัยมหิดล	งานวิจัย	จำนวนผลงานวิจัยที่ตีพิมพ์ ในวารสารวิชาการระดับ นานาชาติ	20	53	52	66	2.9	2.6	3.3
คณะแพทยศาสตร์ จุฬาลงกรณ์ มหาวิทยาลัย	งานวิจัย	จำนวนผลงานวิจัยที่ตีพิมพ์ ในวารสารวิชาการระดับ นานาชาติ	15	29	27	27	1.5	1.8	1.8
คณะ แพทยศาสตร์ศิริ ราช มหาวิทยาลัยมหิดล	งานวิจัย	จำนวนผลงานวิจัยที่ตีพิมพ์ ในวารสารวิชาการระดับ นานาชาติ	30	19	9	21	1.3	0.3	0.7

SWOT Analysis: Strengths and Weaknesses

Strengths	Weakness
มีบุคลากรที่มีความสามารถในด้านการเรียนการสอน และงานวิจัยเป็นที่ยอมรับในระดับชาติและนานาชาติ	จำนวนงบประมาณการวิจัยที่ได้รับการสนับสนุนมีจำนวนไม่เพียงพอ
บุคลากรมีความเชี่ยวชาญในการทำวิจัยหลากหลายสาขา	มีครุภัณฑ์ที่ทันสมัยในการทำวิจัยไม่เพียงพอ
ปรับปรุงหลักสูตรระดับบัณฑิตศึกษาให้มีความทันสมัย ตรงกับความต้องการของคนรุ่นใหม่ เช่น big data, bioinformatic	

SWOT Analysis: Opportunities and Threats

Opportunities	Threats
การทำวิจัยด้านนวัตกรรมทางด้านผลิตภัณฑ์เสริมอาหาร ซึ่งตรงกับยุทธศาสตร์ชาติ	การแพร่ระบาดของไวรัส COVID 19 ทำให้ไม่สามารถเดินทางไป ต่างประเทศเพื่อเสนอผลงานหรือทำวิจัย ณ ต่างประเทศได้
การทำวิจัยร่วมกับสถาบันในต่างประเทศ จากการศึกษาที่บุคลากร ได้รับทุนสนับสนุนให้นักศึกษาสามารถเดินทางไปทำวิจัย ณ ต่างประเทศ (คปก, พวอ)	นักศึกษาบัณฑิตมีจำนวนลดลง

ความท้าทายและความได้เปรียบเชิงกลยุทธ์ของภาควิชา

ด้าน	ความท้าทายเชิงกลยุทธ์	ความได้เปรียบเชิงกลยุทธ์
การศึกษา	<ul style="list-style-type: none"> -การแพร่ระบาดโควิด 19 ส่งผลต่อการจัดการเรียนการสอน on-site -ทุนการศึกษาจากแหล่งทุนภายนอกลดลง -จำนวนนักศึกษาบัณฑิตลดลง 	<ul style="list-style-type: none"> -บุคลากรมีความพร้อมและทักษะในการจัดการเรียนการสอนแบบ online ได้อย่างมีประสิทธิภาพ -สามารถใช้สื่อ online ได้อย่างมีประสิทธิภาพ -ปรับหลักสูตรให้ทันสมัยมากขึ้น
การวิจัย	<ul style="list-style-type: none"> -ทุนวิจัยมีแนวโน้มลดลง -ครุภัณฑ์ที่จำเป็นและทันสมัยไม่เพียงพอ 	<ul style="list-style-type: none"> -มีบุคลากรที่มีศักยภาพในการทำงานวิจัยหลากหลายสาขา และมีประสบการณ์การวิจัยอย่างสูง -ทำวิจัยและตีพิมพ์ผลงานได้มากขึ้น
การบริการ	การออกหน่วยบริการชุมชนทำไม่ได้เนื่องจากสถานการณ์ Covid-19	มีบุคลากรที่มีศักยภาพมีความรู้ ความสามารถ และประสบการณ์ ทั้งในด้านการสอนและงานวิจัยหลากหลายสาขา เป็นที่ยอมรับ ทั้งในระดับชาติและนานาชาติ ทำให้สามารถให้บริการวิชาการในรูปแบบ reviewer ของวารสารวิชาการนานาชาติ อย่างต่อเนื่อง
บุคคล	การแพร่ระบาดโควิด 19 มีผลกระทบในทางลบต่อกระบวนการพัฒนาศักยภาพบุคลากร ฝ่ายสนับสนุน และฝ่ายวิชาการ	มีบุคลากรที่มีศักยภาพในการปรับตัวเรียนรู้การใช้สื่อ online ในการเรียน การสอน และการสอบ

เป้าหมาย และ ทิศทางการดำเนินงานที่สำคัญของภาควิชา

<p>เป้าหมายระยะสั้นของ ภาควิชา (3-5 ปี)</p>	<ul style="list-style-type: none"> • มีผลงานตีพิมพ์ในระดับนานาชาติที่มี impact factor สูง เฉลี่ย > 3 • มีนวัตกรรมจากผลงานวิจัย Functional food • มีจำนวนผลงานตีพิมพ์ในระดับนานาชาติเพิ่มขึ้น • บุคลากรมีตำแหน่งทางวิชาการสูงขึ้น • นักศึกษาสำเร็จการศึกษาตามหลักสูตร • มีหลักสูตรระดับบัณฑิตศึกษาที่ทันสมัยและมีคุณภาพเป็นที่ยอมรับ
<p>เป้าหมายระยะยาวของ ภาควิชา (10 ปี)</p>	<ul style="list-style-type: none"> • มีผลงานตีพิมพ์ในระดับนานาชาติที่มี impact factor สูง เฉลี่ย > 5 • มีจำนวนผลงานตีพิมพ์ในระดับนานาชาติเพิ่มขึ้น • บุคลากรมีตำแหน่งทางวิชาการสูงขึ้น • มีหลักสูตรระดับบัณฑิตศึกษาที่ทันสมัยและมีคุณภาพเป็นที่ยอมรับ ในระดับนานาชาติ • มีจำนวนนักศึกษาในหลักสูตรใหม่เพิ่มขึ้น
<p>ทิศทางการดำเนินงาน ที่มุ่งเน้น</p>	<p>การทำวิจัยและนวัตกรรมที่ตอบสนองยุทธศาสตร์ชาติ</p>



ส่วนที่ 3:

Key Improvement Process

การพัฒนากระบวนการทำงานที่สำคัญ

ส่วนที่ 3: ข้อเสนอแนะจากการประเมิน – MEDIA Feedback Report

การพัฒนากระบวนการทำงานที่สำคัญ – Key work process
improvement



จุดแข็ง และ โอกาสในการพัฒนา ที่สำคัญจากรายงานป้อนกลับ

จุดแข็งที่สำคัญของภาควิชา (Strengths)	โอกาสในการพัฒนา
มีกระบวนการรับฟังเสียงของลูกศิษย์ครบทุกพันธกิจของภาควิชาฯ และมีการนำข้อมูลที่ได้เข้าประชุมวางแผนอย่างสม่ำเสมอ	การเก็บข้อมูลเสียงลูกศิษย์อาจจะขาดบางส่วนไป เนื่องจากภาควิชาฯ มองกระบวนการเป็นผลิตภัณฑ์
มีการเปรียบเทียบผลการดำเนินงานกับคู่เทียบอย่างสม่ำเสมอ และพิจารณาเพื่อปรับปรุง และพัฒนาอย่างต่อเนื่อง โดยเฉพาะในด้านวิจัย	การพิจารณาคู่เทียบในเรื่องการศึกษา อาจจะไม่ชัดเจน อาจพิจารณาเปรียบเทียบข้อมูลเชิงคุณภาพ
ภาควิชาฯ สนับสนุนบุคลากรสายอาจารย์ให้มีความสามารถได้ตาม core competency ของภาควิชาฯ ทำให้บุคลากรมีความสุขในการปฏิบัติงาน	บุคลากรสายสนับสนุนมีความสุขในการทำงาน แต่ส่วนใหญ่ขาดความต้องการในการพัฒนาตนเองอย่างต่อเนื่อง

กระบวนการพัฒนาที่สำคัญ 1: พัฒนาระบบการรับฟังเสียงลูกค้าด้านคุณภาพบัณฑิต

จัดให้มีระบบการรับฟังเสียงลูกค้าที่รวดเร็วและมีประสิทธิภาพ เพื่อนำไปใช้ในการปรับปรุงแก้ไขปัญหาได้อย่างทันท่วงที

- มีการจัดเก็บและติดตามข้อมูลความก้าวหน้าในการเรียน รวมถึงปัญหาที่พบ ผ่านทาง Microsoft Teams ซึ่งเปิดให้นักศึกษาเข้าไปกรอกข้อมูล ปรับปรุงข้อมูลให้เป็นปัจจุบันอยู่เสมอ เพื่อให้อาจารย์ผู้รับผิดชอบติดตามและสามารถพบเห็นปัญหาได้รวดเร็วมากขึ้น
- ช่วงเวลาการติดตามข้อมูล คือ ตั้งแต่เริ่มรับนักศึกษาเข้าหลักสูตร จนกระทั่งหลังนักศึกษาสำเร็จการศึกษาไปแล้วอีกประมาณ 3 ปี ทั้งนี้เพื่อให้ภาควิชาฯ ได้รับข้อมูลและรับฟังเสียงจากลูกค้า ในช่วงระยะต่าง ๆ ของการศึกษาได้ครอบคลุมมากยิ่งขึ้น เพื่อนำมาใช้ประโยชน์ในการปรับปรุงหลักสูตรและการเรียนการสอนต่อไป

กระบวนการพัฒนาที่สำคัญ 2: พัฒนาศักยภาพในการทำงานของบุคลากรสายสนับสนุนเพื่อตอบสนอง กลยุทธ์



- จัดให้บุคลากรสายสนับสนุนได้รับการอบรมการใช้ Microsoft Teams เพื่อจัดการกระบวนการวิชา และสนับสนุนการสอนแบบ online
- มีการจัดการเรียนการสอน online โดยมีการจัดการกระบวนการวิชาและจัดการการสอนผ่าน Microsoft Teams อย่างมีประสิทธิภาพ
- มีการนำ Microsoft Teams มาใช้ในการจัดสอบแบบ online อย่างมีประสิทธิภาพ
- มีการจัดทำฐานข้อมูลครุภัณฑ์ของภาควิชา เพื่อใช้ในการบริหารทรัพยากรด้านการวิจัย และการจัดการเรียนการสอนนักศึกษาบัณฑิต



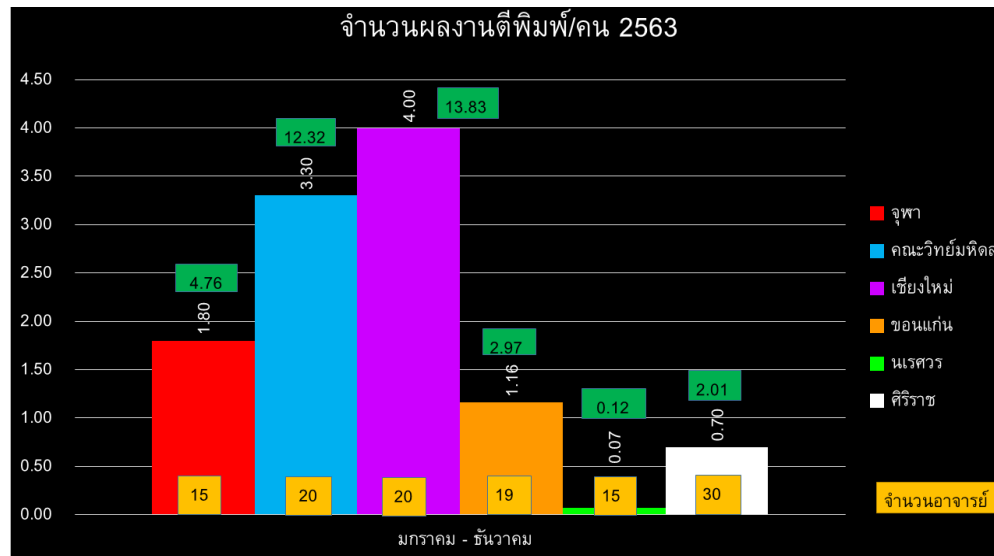
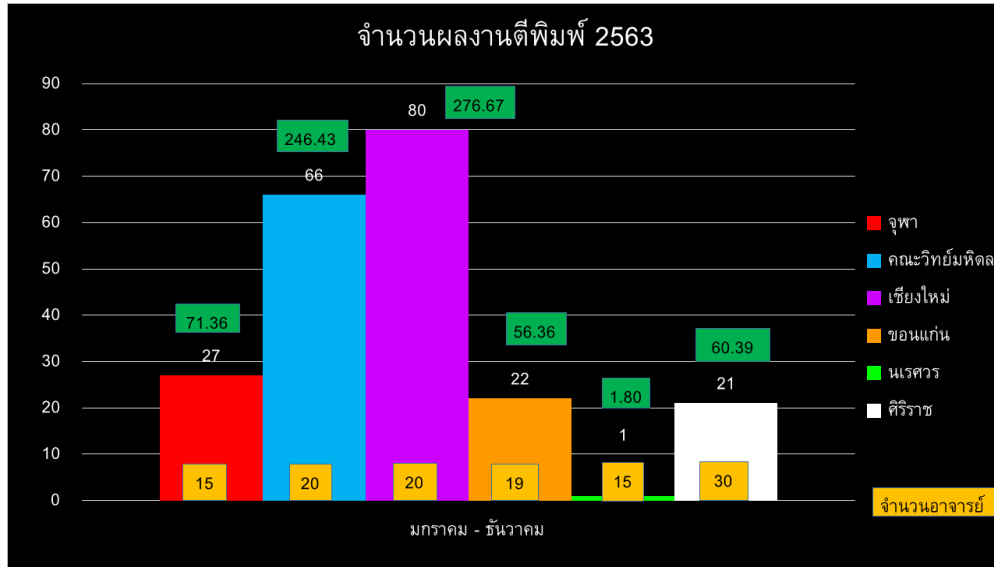
ส่วนที่ 4:

Best Practice

กระบวนการทำงานที่เป็นเลิศของภาควิชา

ส่วนที่ 4: กระบวนการทำงานที่เป็นเลิศของภาควิชา – Best Practice

กระบวนการพัฒนาที่สำคัญ 1: การตีพิมพ์ผลงานวิจัยระดับนานาชาติ



กลไกการผลิตผลงานตีพิมพ์ที่มีคุณภาพเป็นเลิศในระดับสากล

สร้างคำถามวิจัยที่มี **translational impact**
โดยกระบวนการ **literature review**



ได้ผลงานตีพิมพ์ และเพิ่ม **citation**



มี **Experimental design** ที่ดีและครอบคลุม



เขียน **MS/response to reviewers** และเลือก **journal** ที่มี **impact factor** สูง ตรง
ประเด็น มุ่งเน้นการนำไปใช้ประโยชน์ทางการแพทย์ได้

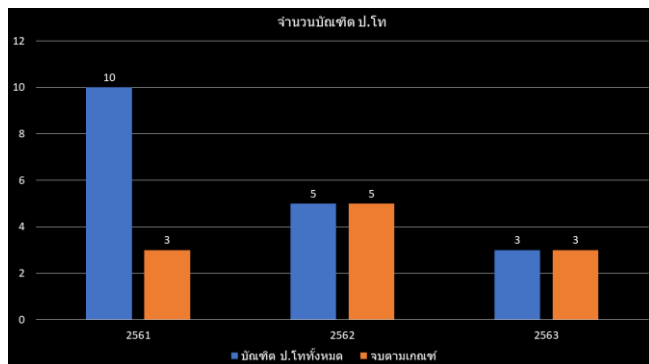
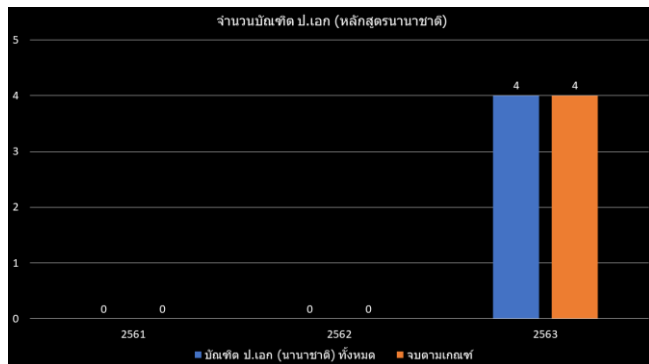
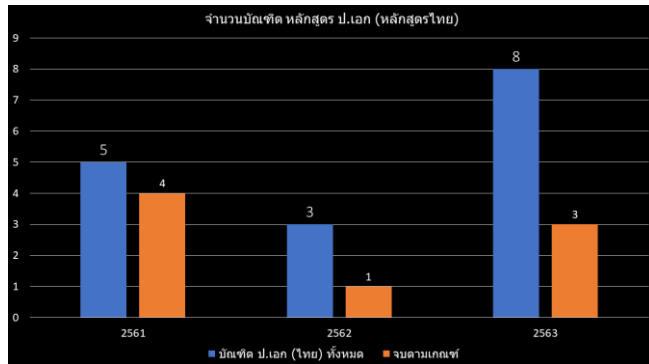


ประชาสัมพันธ์และสนับสนุนการขอทุน มีระบบ **mentoring system**

มีระบบ **rewarding** และลดภาระงานคุม lab นศ

ในกรณีที่ อาจารย์ท่านนั้นมีผลงานตีพิมพ์

กระบวนการพัฒนาที่สำคัญ 1: กลไกการผลิตบัณฑิตระดับปริญญาโท เอก จำนวนมากที่มีคุณภาพและจบตามกำหนดหลักสูตร



จัดรูปแบบการเตรียมความพร้อม การเพิ่มศักยภาพในการทำวิจัย
ให้กับนักศึกษา



มี potential advisor ในเทอมแรกของปีการศึกษา
เพื่อวางแผนงานวิจัยได้อย่างรวดเร็ว



ทำวิจัย และได้ผลงานตีพิมพ์ทั้ง original article และ/หรือ review paper



อาจารย์ประจำหลักสูตรประชุมประเมิน วางแผนในการรับนักศึกษาต่อไป

ส่วนที่ 5:

Transformation and Innovation

กระบวนการพัฒนานวัตกรรมของภาควิชา

ส่วนที่ 5: การดำเนินการพัฒนาภาควิชาแบบก้าวกระโดด เพื่อสร้างนวัตกรรม*

* นวัตกรรม หมายถึง การเปลี่ยนแปลงที่สำคัญเพื่อปรับปรุงผลิตภัณฑ์ กระบวนการ หรือประสิทธิผลของภาควิชา รวมทั้งการสร้างมูลค่าใหม่ให้แก่ผู้มีส่วนได้ส่วนเสีย

กระบวนการพัฒนา Innovation: เพื่อการพัฒนาฝ่ายธุรการ และก

เรียนการสอน



ภาควิชาสรีรวิทยามีแนวทางในการปรับเปลี่ยนภาควิชาแบบก้าวกระโดดเพื่อให้เท่าทันการเปลี่ยนแปลงของโลก อาทิ การพัฒนาอินเทอร์เน็ตความเร็วสูง (การเข้าสู่ยุค 5G) รวมทั้งจากสถานการณ์ Covid-19 ที่ยังคงระบาดอยู่ในปัจจุบัน จึงทำให้ภาควิชาต้องมุ่งเน้นพัฒนานวัตกรรมการทำงาน รวมทั้งการเรียนการสอนให้เข้าสู่ระบบออนไลน์ให้มากขึ้น ทั้งนี้ ภาควิชามีแนวทางในการนำระบบบริหารจัดการฝ่ายธุรการโดยใช้ Cloud system ทั้ง Microsoft Teams และ Google Drive มาปรับใช้เพื่อให้การเข้าถึงเอกสารและฐานข้อมูลต่าง ๆ ของภาควิชาสามารถทำได้โดยง่ายและสะดวกรวดเร็ว ข้อมูลต่าง ๆ ไม่กระจัด-กระจาย อีกทั้งยังทำให้การบริหารจัดการมีประสิทธิภาพมากยิ่งขึ้น

นอกจากนี้ในด้านการเรียนการสอน ภาควิชามีแนวคิดในการพัฒนาระบบการเรียนการสอน โดยมุ่งเน้นให้มีความเป็น Interactive เพื่อให้ผู้เรียนสามารถมีปฏิสัมพันธ์กับสื่อการสอนภาคปฏิบัติ การพัฒนาเนื้อหาแล็บในรูปแบบ CAI ทั้งแบบ 2D (Online Application) และ 3D (Virtual Reality)

กระบวนการพัฒนา Innovation: เพื่อการพัฒนาฝ่ายธุรการ และ การเรียนการสอน

แนวทางในการพัฒนา Innovation ตามหลักการ ADLI

A (Approach): วิเคราะห์ถึงปัญหาที่เคยเกิดขึ้นในอดีตเพื่อวางแนวทางในการแก้ไขปัญหา โดยใช้เทคโนโลยีมาช่วยให้การทำงานสะดวก รวดเร็ว และมีประสิทธิภาพ



D (Deployment): ลงมือปฏิบัติตามแนวทางที่ได้มีการวางแผนไว้



L (Learning): หลังจากลงมือปฏิบัติแล้ว จะต้องมีการศึกษาถึงผลสัมฤทธิ์ของการนำนวัตกรรม มาปรับใช้ เพื่อป้องกันข้อดีและข้อเสียของนวัตกรรมดังกล่าว



I (Integration): หากพบว่าการใช้นวัตกรรมทำให้การทำงานมีประสิทธิภาพมากขึ้น จะได้มีการขยายระบบการทำงานเชิงนวัตกรรมให้ครอบคลุมไปถึงงานด้านอื่นๆ เพื่อให้เป็นไปในทิศทางเดียวกัน



ส่วนที่ 6:

Voice of Department

ข้อมูลป้อนกลับถึงทีมบริหาร

ส่วนที่ 6: ปัญหาและอุปสรรคสำคัญของภาควิชา – Key obstacles

แนวทางในการรับการสนับสนุนจากคณะฯ – Supportive needs

ข้อเสนอแนะถึงทีมบริหารคณะ – Key Recommendation

ปัญหาและอุปสรรคสำคัญของภาควิชา

<p>ปัญหาและอุปสรรคสำคัญ ภายในภาควิชา</p>	<ul style="list-style-type: none"> • ห้องวิจัยไม่เพียงพอกับจำนวนบุคลากรที่มี • ขาดห้องพักนักศึกษา รวมถึงอุปกรณ์ และสิ่งสนับสนุนการเรียนรู้ • ครุภัณฑ์สำหรับการทำวิจัยที่ทันสมัย ไม่เพียงพอ
<p>ปัญหาและอุปสรรคสำคัญ ระดับคณะที่ส่งผลต่อภาควิชา</p>	<ul style="list-style-type: none"> • กระบวนการพิจารณาการซ่อมบำรุงครุภัณฑ์ใช้เวลานาน หรือไม่ได้รับการอนุมัติ จัดสรรงบประมาณ เช่น ตู้เย็นลบ 80 องศา ไม่ได้รับการจัดสรรงบประมาณเพื่อซ่อมบำรุง • การจำหน่ายครุภัณฑ์ที่ชำรุดและไม่สามารถซ่อมแซมได้ ใช้เวลานาน • กระบวนการจัดส่งและติดตามเอกสารทางราชการระหว่างหน่วยงานในมหาวิทยาลัย และคณะแพทยศาสตร์ ใช้เวลานาน
<p>ข้อเสนอแนะเพื่อแก้ไขปัญหา และความต้องการรับการสนับสนุน</p>	<ul style="list-style-type: none"> • งบประมาณปรับปรุงห้องวิจัยไม่เพียงพอกับจำนวนบุคลากรที่มี • งบประมาณสำหรับครุภัณฑ์สำหรับการทำวิจัยที่ทันสมัย รวมทั้งการบำรุงรักษาที่ศูนย์เครื่องมือของคณะฯ ไม่เพียงพอ
<p>ข้อเสนอแนะอื่น ๆ ถึงทีมบริหาร</p>	<ul style="list-style-type: none"> • จัดหาเครื่องมือในการทำวิจัยที่ทันสมัย เพื่อเพิ่มศักยภาพและผลงานการวิจัย อาทิเช่น ตู้เย็นลบ 80 องศา, centrifuge, Gel-Doc (Chemiluminescence), Fluorescence microscopy • จัดให้มีหน่วยสวัสดิการที่มีมาตรฐาน และทันสมัยที่คณะแพทย์ • เพิ่มจำนวนทนายวิจัย และทนายการศึกษา