

ภาคผนวกที่ 4

ตารางกิจกรรมสำหรับการทำวิทยานิพนธ์เพื่อการสมัครสอบเพื่อ วว.กุมาราฯ

กิจกรรม	ระยะเวลา
<p>1. ให้แพทย์ประจำบ้านแจ้ง</p> <p>1.1 ชื่อ-นามสกุลของแพทย์ประจำบ้าน</p> <p>1.2 ชื่อเรื่องงานวิจัย (ภาษาไทย และภาษาอังกฤษ)</p> <p>1.3 ชื่อผู้ควบคุมงานวิจัย พร้อมชื่อสถาบัน</p> <p>1.4 ชื่อผู้ประเมินงานวิจัยอีก ๒ ท่าน พร้อมชื่อสถาบัน</p> <p>และแนบแบบตอบรับเป็นผู้ประเมิน (มีแบบฟอร์มเฉพาะ) ส่งให้เลขานุการ ออกก.พว. (ผ่านผู้แทนสถาบันฝึกอบรม)</p>	<p>ภายในวันที่ 30 กันยายน ของปีการศึกษาที่จะยื่นสมัคร สอบ</p>
<p>2. แพทย์ประจำบ้านส่งรายงานวิจัยฉบับร่าง ทั้งเป็นแบบฉบับภาษาไทย หรือบทความทางวิชาการ จำนวน ๓ ฉบับ พร้อมใบคำแสดงจรรยาบรรณในงานวิจัย ให้ผู้แทนสถาบันฝึกอบรม ผ่านผู้ควบคุมวิจัย เพื่อส่งให้ผู้ประเมิน</p>	<p>ภายในวันที่ 30 พฤศจิกายน ของปีการศึกษาที่จะยื่นสมัคร สอบ</p>
<p>3. การส่งงานวิจัยเพื่อออกหนังสือรับรองสำหรับการสมัครสอบ</p> <p>กรณีเป็นวิทยานิพนธ์ฉบับภาษาไทย</p> <p>ส่งใบประเมิน ให้เจ้าหน้าที่ภาควิชาฯ รวบรวม เพื่อทำสำเนา 1 ชุด ส่งเลขานุการ ออกก.พว. สำหรับการออกหนังสือรับรอง</p> <p>กรณีเป็นบทความทางวิชาการ แบ่งออกเป็น</p> <ol style="list-style-type: none"> 1. ส่งบทความฉบับสมบูรณ์ (ที่ได้รับการตีพิมพ์แล้ว) ให้แก่ผู้แทนสถาบันฝึกอบรม หรือเจ้าหน้าที่ภาควิชาฯ เพื่อส่งมอบให้เลขานุการ ออกก.พว. หรือ 2. ส่งหนังสือตอบรับจากบรรณาธิการของวารสาร หรือใบตอบรับว่าอยู่ในระหว่างการดำเนินการ (under review) พร้อมใบประเมิน ให้เจ้าหน้าที่ภาควิชาฯ เพื่อทำสำเนา 1 ชุด ส่งเลขานุการ ออกก.พว. สำหรับการออกหนังสือรับรอง 	<p>ภายในวันที่ 15 มีนาคม ของปีที่จะสอบ</p>
<p>4. การส่งงานวิจัยเพื่อสมัครสอบ</p> <p>4.1 วิทยานิพนธ์ฉบับภาษาไทย</p> <p>ส่งรายงานวิจัยฉบับสมบูรณ์ จำนวน 1 ชุด (ส่งเป็น file word) ให้แก่เจ้าหน้าที่ภาควิชาฯ เพื่อส่งมอบให้เลขานุการ ออกก.พว.</p> <p>4.2 บทความทางวิชาการ</p> <p>ส่งบทความฉบับสมบูรณ์ พร้อมบทความย่อ ให้แก่เจ้าหน้าที่ภาควิชาฯ เพื่อส่งมอบให้เลขานุการ ออกก.พว.</p>	<p>ภายในวันที่ 31 พฤษภาคม ของปีที่จะสอบ</p>

ภาคผนวกที่ 5

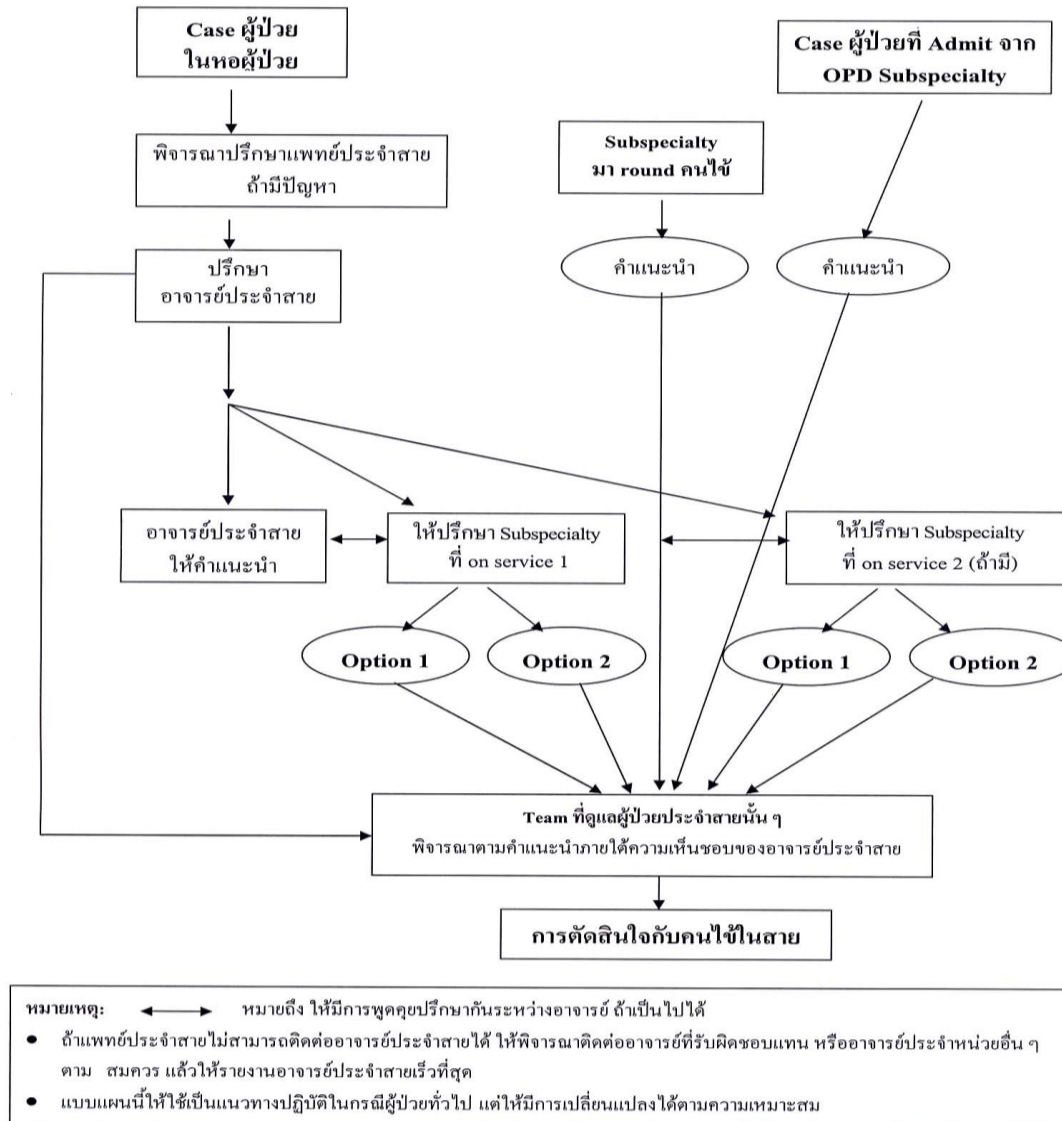
กิจกรรมการเรียนการสอนของภาควิชา

เพื่อให้บรรลุตามวัตถุประสงค์ของโครงการฝึกอบรมแพทย์ประจำบ้าน ภาควิชาฯ จึงได้จัดกิจกรรมทางวิชาการหมุนเวียนในแต่ละวัน ดังตารางต่อไปนี้

		7.30-8.30	8.30-9.30	9.30-10.30	10.30-12.00		13.00-15.30	15.30-16.30	16.30-7.30	
จันทร์	Pre-round		Morning Conference	OPD service Round with attending staff Division activity		Lunch Break	Ward work SDL direct study	Round with Medical student	On duty	
อังคาร			Refreshing course 1 st ,2 nd , 3 rd week: Interesting case 4 th , 5 th week: Special lecture	OPD service Round with attending staff Division activity			Ward work SDL direct study	Round with Medical student	On duty	
พุธ			Refreshing course 1 st , 3 rd , 4 th week: Topic review 2 nd , 5 th week: Clinico-pathological Conference	OPD service Round with attending staff Division activity			Ward work SDL direct study	Round with Medical student	On duty	
พฤหัสบดี			Morning Conference	OPD service Round with attending staff Division activity			Ward work SDL direct study	Round with Medical student	On duty	
ศุกร์			1 st , 2 nd week: Journal club 3 rd week: English morning conference 4 th week: Mortality conference 5 th week: Special lecture	OPD service Round with attending staff Division activity			Ward work SDL direct study	Round with Medical student	On duty	
เสาร์			Round with attending staff			On duty				
อาทิตย์			Round with attending staff			On duty				
วันหยุดราชการ		Round with attending staff			On duty					

ภาคผนวกที่ 6

แผนภาพแสดงระบบการให้คำปรึกษาระหว่างแพทย์ประจำบ้าน/แพทย์ใช้ทุนกับอาจารย์ประจำสายและอาจารย์ประจำหน่วย



ภาคผนวกที่ 7

รายชื่อคณาจารย์ผู้ให้การฝึกอบรม

ลำดับ	ชื่อ - สกุล	คุณวุฒิการศึกษาที่	สาขา
1	รศ.พญ. แรกขวัญ สิทธิวงค์กุล	- วว. (กุมารเวชศาสตร์) - Certificate in Pediatric Cardiology - อว. (กุมารเวชศาสตร์โรคหัวใจ)	Cardiology
2	รศ.พญ. สุชญา ศิลาภิไธรัตน์	- วว. (กุมารเวชศาสตร์) - Certificate in Pediatric Cardiology - อว. (กุมารเวชศาสตร์โรคหัวใจ)	Cardiology
3	ผศ. นพ. กฤษ มกรแก้วเกตุร	- วว. (กุมารเวชศาสตร์) - อว. (กุมารเวชศาสตร์โรคหัวใจ)	Cardiology
4	ศ. พญ. อรารณ เลาะห์เรณู	- วว. (กุมารเวชศาสตร์) - Certificate in Developmental and Behavioral Pediatrics - อว. (จิตเวชศาสตร์เด็กและวัยรุ่น) - อว. (พัฒนาการและพฤติกรรม)	Developmental and Behavioral
5	รศ. นพ. ญัฐพงษ์ อัครผล	- วว. (กุมารเวชศาสตร์) - Certificate in Pediatric Gastroenterology/ Nutrition - อว. (กุมารเวชศาสตร์โรคระบบ ทางเดินอาหารและโรคตับ)	Gastroenterology
6	ผศ. พญ. อลิสร่า ดำรงมณี	- วว. (กุมารเวชศาสตร์) - วว. (กุมารเวชศาสตร์โรคทางเดิน อาหาร และโรคตับ)	Gastroenterology

ลำดับ	ชื่อ - สกุล	คุณวุฒิการศึกษาที่	สาขา
7	รศ. พญ. วรางค์ทิพย์ คูอุฒยากร	- วว. (กุมารเวชศาสตร์) - Certificate in Neonatology - อว. (กุมารเวชศาสตร์ทารกแรก เกิดและปริกำเนิด)	Neonatology
8	ผศ. พญ. ฌานิกา โกษารัตน์	- วว. (กุมารเวชศาสตร์) - Cert. in Neonatology- Perinatal Medicine - วว. (กุมารเวชศาสตร์ทารกแรก เกิดและปริกำเนิด)	Neonatology
9	ผศ. นพ. สาธิษฐ์ มะโนปัญญา	- วว. (กุมารเวชศาสตร์) - วว. (กุมารเวชศาสตร์ทารกแรก เกิดและปริกำเนิด)	Neonatology
10	ผศ. นพ. สนิท เรืองรองรัตน์	- วว. (กุมารเวชศาสตร์) - วว. (กุมารเวชศาสตร์โรคระบบ การหายใจ)	Pulmonology/ Sleep Medicine
11	ศ. ดร. พญ. เพณีนารถ โอเบอร์คอร์ดอร์เฟอร์	- วว. (กุมารเวชศาสตร์) - Master of Clinical epidemiology - อว. (กุมารเวชศาสตร์โรคติดเชื้อ)	Infectious
12	รศ. ดร. พญ. ทวีติยา สุจริตรักษ์	- วว. (กุมารเวชศาสตร์) - วว. (กุมารเวชศาสตร์โรคติดเชื้อ) - Master of Science in Infectious Disease Epidemiology (U. of Johns Hopkins)	Infectious

ลำดับ	ชื่อ - สกุล	คุณวุฒิการศึกษาที่	สาขา
		- Doctor of Philosophy in Infectious Disease Epidemiology (U. of Johns Hopkins)	
13	ผศ.นพ.วัฒนาชาติอภิศักดิ์	- วว. (กุมารเวชศาสตร์) - Certificate in Paediatric Nephrology - อว. (กุมารเวชศาสตร์โรคไต)	Nephrology
14	ผศ.พญ.ณัฐพร หงษาวงศ์	- วว. (กุมารเวชศาสตร์) - วว. (กุมารเวชศาสตร์โรคไต)	Nephrology
15	รศ.พญ.พิมพ์ลักษณ์ เจริญขวัญ	- วว. (กุมารเวชศาสตร์) - Certificate in Pediatric Hematology/ Oncology - อว. (กุมารเวชศาสตร์โรคเลือด)	Hematology/ Oncology
16	รศ.นพ.รุ่งโรจน์ เนตรศิรินิลกุล	- วว. (กุมารเวชศาสตร์) - วว. (กุมารเวชศาสตร์โลหิตวิทยาและมะเร็งในเด็ก) - Certificate in Pediatric Hematology/ Oncology	Hematology/ Oncology
17	ผศ.พญ.ลลิตา สาทิตสมิตพงษ์	- วว. (กุมารเวชศาสตร์) - วว. (สาขาโลหิตวิทยาและมะเร็งในเด็ก)	Hematology/ Oncology
18	รศ.พญ.ประไพ เดชคำรณ	- วว. (กุมารเวชศาสตร์) - Cert. in Pediatric Endocrinology - อว. (กุมารเวชศาสตร์โรคต่อมไร้ท่อและเมตาบอลิซึม)	Endocrine/ Metabolism
19	ผศ.พญ.กมลวรรณ กัตัญญวงค์	- วว. (กุมารเวชศาสตร์) - Certificate in Child Neurology/Epilepsy - อว. (กุมารเวชศาสตร์ประสาทวิทยา)	Neurology/ Epilepsy

ลำดับ	ชื่อ - สกุล	คุณวุฒิการศึกษาที่	สาขา
20	ผศ.พญ.ณัฐรจี วิวรรณดิษฐกุล	- วว. (กุมารเวชศาสตร์) - วว. (กุมารเวชศาสตร์โรคระบบประสาท)	Neurology/ Epilepsy
21	รศ.นพ.มงคล เหล่าอารยะ	- วว. (กุมารเวชศาสตร์) - วว. (กุมารเวชศาสตร์โรคภูมิแพ้และภูมิคุ้มกัน) - Clinical Research Fellow in Allergy and Clinical Immunology	Allergy/Clinical Immunology
22	ผศ.นพ.ชินณวัฒน์ สงวนเสริมศรี	- วว. (กุมารเวชศาสตร์) - Certificate of Pediatric Neurology - Certification of Clinical epilepsy and Neurophysiology - Diplomate of Neurophysiology	Neurology/ Epilepsy
23	รศ.พญ.นงลักษณ์ บุญชูดวง	- วว. (กุมารเวชศาสตร์) - วว. (พัฒนาการและพฤติกรรม)	Developmental and Behavioral
24	ผศ.พญ.วัชรวิวรรณ สนธิชัย	- วว. (กุมารเวชศาสตร์) - ประกาศนียบัตรอนุสาขากุมารเวชศาสตร์โรคข้อและรูมาติสซั่ม	Rheumatoid
25	อ.พญ.มัลลิการ์ ป้อมรบ	- วว. (กุมารเวชศาสตร์) - วว. (กุมารเวชศาสตร์ทารกแรกเกิดและปริกำเนิด)	Neonatology
26	อ.นพ.เจน เจิดอำไพ	- วว. (กุมารเวชศาสตร์) - วว. (กุมารเวชศาสตร์โลหิตวิทยาและมะเร็งในเด็ก)	Hematology/ Oncology

ลำดับ	ชื่อ - สกุล	คุณวุฒิการศึกษาที่	สาขา
27	อ.ดร.นพ.กานต์ เวชอภิกุล	- ว.ว. (กุมารเวชศาสตร์) - ว.ว. (กุมารเวชศาสตร์โรคต่อมไร้ท่อ และเมตาบอลิซึม - Doctor of Philosophy (Ph.D.) in Molecular	Endocrine/ Metabolism
28	ผศ.พญ.นฤกร ลิขิตวีระวงศ์	- ว.ว.(กุมารเวชศาสตร์) - ว.ว. (พัฒนาการและพฤติกรรม),	Developmental and Behavioral
29	ผศ.พญ.กนกกาญจน์ สันกลกิจ	- ว.ว. (กุมารเวชศาสตร์) - ว.ว. (กุมารเวชศาสตร์โรคระบบ การหายใจ - Certificate in Pediatric Sleep Medicine and Long-Term Ventilation - ประกาศนียบัตรอนุสาขากุมาร เวชศาสตร์การนอนหลับ	Pulmonology/ Sleep Medicine
30	ผศ.ดร.พญ.กุลนิภา กิตติศักดิ์มนตรี	- ว.ว. (กุมารเวชศาสตร์) - ว.ว. (กุมารเวชศาสตร์โภชนาการ) - Doctor of Philosophy (Pediatric Nutrition),	Nutrition

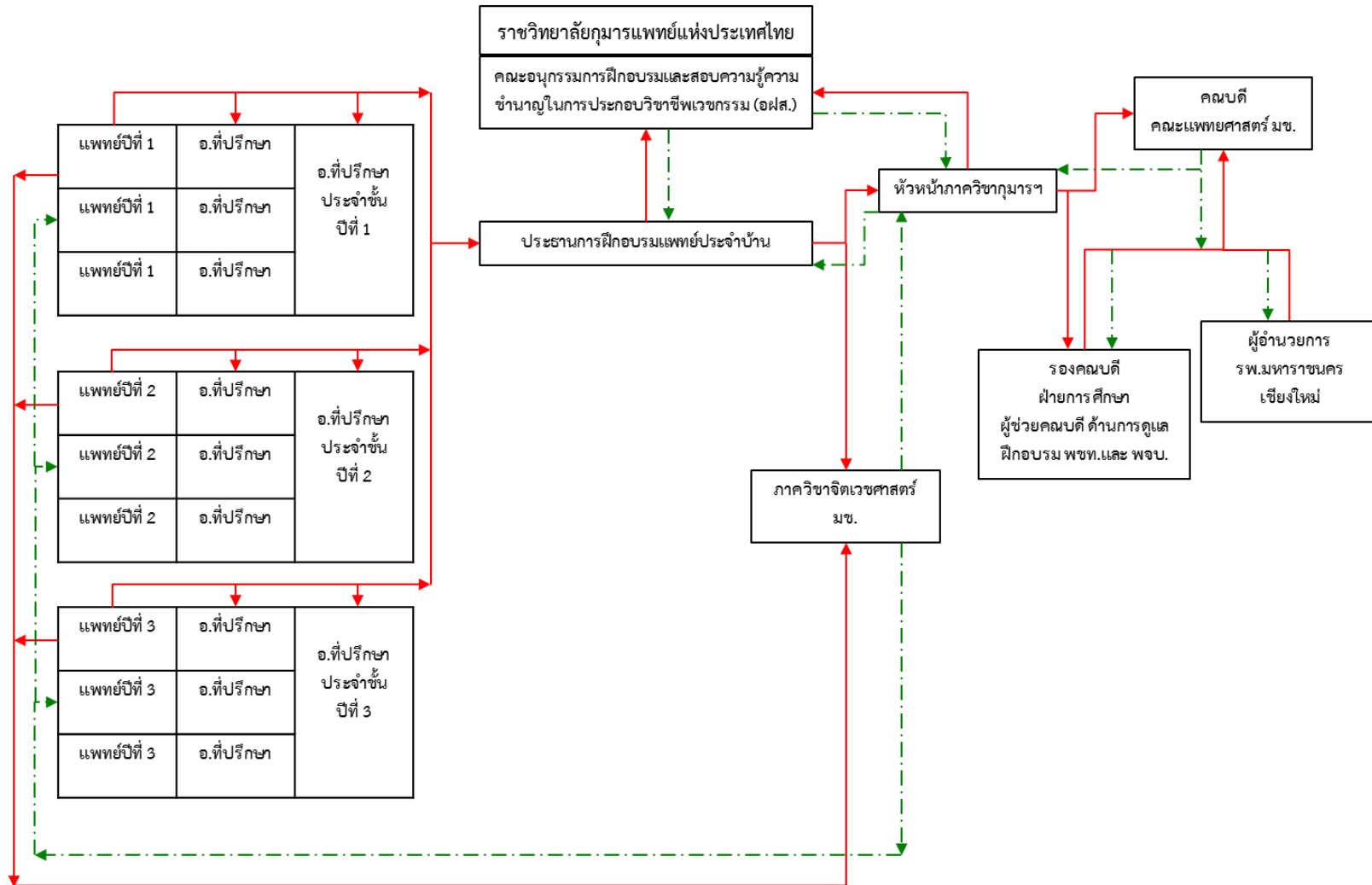
ลำดับ	ชื่อ - สกุล	คุณวุฒิการศึกษาที่	สาขา
31	อ.พญ.มะลิวัลย์ เต็งสุจริตกุล	- ว.ว. (กุมารเวชศาสตร์) - ว.ว. (กุมารเวชศาสตร์โรค พันธุกรรม)	Medical Genetics
32	ผศ.พญ.สาวิกา เศรษฐเสถียร	- ว.ว. (กุมารเวชศาสตร์), - ว.ว. (กุมารเวชศาสตร์โรคหัวใจ)	Cardiology
33	อ.พญ.ขวัญณภัส แสงสิน	- ว.ว. (กุมารเวชศาสตร์) - ว.ว. (กุมารเวชศาสตร์โรคหัวใจ) - Research Fellow Cardiac MRI and Cardiac CT	Cardiology
34	อ.นพ.ธีรพล จริยะสกุลโรจน์	- ว.ว. (กุมารเวชศาสตร์) - ว.ว. (กุมารเวชบำบัดวิกฤต)	Pediatric Critical care
35	อ.พญ.ณัฐพร ทองงาม	- ว.ว. (กุมารเวชศาสตร์) - ว.ว. (กุมารเวชศาสตร์ตจวิทยา)	Dermatology
36	อ.พญ.ดลฤทัย พุทธวงศ์	- ว.ว. (กุมารเวชศาสตร์) - ว.ว. (กุมารเวชศาสตร์ต่อมไร้ท่อ และเมตาบอลิซึม)	Endocrine/ Metabolism

ภาคผนวกที่ 8
รายชื่ออาจารย์พิเศษ

ลำดับ	ชื่อ - สกุล	คุณวุฒิการศึกษาที่	สาขา
1	ศ.เกียรติคุณ นพ.ปัญญา กุลพงษ์	- อว. โลหิตวิทยา - อว. กุมารเวชศาสตร์ - Dip.Amer.Board of Pediatric	Hematology/ Oncology
2	รศ.นพ.ดำริ ดำรงค์ศักดิ์	- อว. (กุมารเวชศาสตร์) - Dip. Amer.Board of Pediatric	Infectious
3	รศ.พญ.บุญชู พจนการุณ	- Dip. Amer.Board of Pediatrics	Gastroenterology
4	ผศ.พญ.ประภาศรี รังสิยานนท์	- อ.ว. (กุมารเวชศาสตร์) - Cert. Neonatology	Neonatology
5	รศ.พญ.บุญสม ผลประเสริฐ	- อว. (กุมารเวชศาสตร์) - D.C.H (Glassgow, U.K)	Neurology/ Epilepsy
6	ผศ.พญ.จุฬามาศ สุทัศน์ ณ อยุธยา	- วุฒิปริญญาตรีแพทยศาสตร สาขากุมารเวชศาสตร์	Develop. and Behavioral
7	รศ.พญ.เกวลี อุนจักร	- วว. (กุมารเวชศาสตร์) - อว. (กุมารเวชศาสตร์โรค ต่อมไร้ท่อ)	Endocrine/ Metabolism
8	รศ.พญ.เสาวลักษณ์ โอภาสกรกุล	- วว. (กุมารเวชศาสตร์) - อว. (กุมารเวชศาสตร์ โรคไต)	Nephrology
9	ศ.พญ.มูทิตา	- วว. (กุมารเวชศาสตร์)	Allergy/

ลำดับ	ชื่อ - สกุล	คุณวุฒิการศึกษาที่	สาขา
	ตระกูลทิวากร	- อว. (กุมารเวชศาสตร์โรค ภูมิแพ้และภูมิคุ้มกัน)	Clinical Immunology
10	ผศ.นพ.สมพร โชตินฤมล	- วว. (กุมารเวชศาสตร์) - Certificate in Neonatal and Infantile Screening - อว. (กุมารเวชศาสตร์ ทารกแรกเกิดและ ปริกำเนิด)	Neonatology
11	อ.นพ.ธีรศักดิ์ บริสุทธิบัณฑิต	- วว. (กุมารเวชศาสตร์) - อว. (กุมารเวชศาสตร์โรค ระบบการหายใจ)	Pulmonology
12	รศ.พญ.วัชร ตันติประภา	- วว. (กุมารเวชศาสตร์) - อว. (กุมารเวชศาสตร์ทารก แรกเกิดและปริกำเนิด)	Neonatology
13	ศ.พญ.จุฬารณ พฤษชาติคุณ	- วว. (กุมารเวชศาสตร์) - Certificate in Pediatric Dermatology - อว. (กุมารเวชศาสตร์ตจ วิทยา)	Dermatology

ภาคผนวกที่ 9 ระบบการจัดการปัญหาด้านจิตเวช



ภาคผนวกที่ 10

PCT Ped: Medical Training Risk

1. การใส่ท่อช่วยหายใจ (endotracheal intubation)
2. การใส่สายสวนเส้นเลือดสายสะดือ (UAC และ UVC)
3. การใส่สายสวนหลอดเลือดดำใหญ่จากหลอดเลือดดำส่วนปลาย (PICC line)
4. การเปลี่ยนถ่ายเลือด (exchange transfusion)
5. การใส่สายสวนปัสสาวะ (urinary catheterization)
6. การใส่ท่อระบายลม (chest tube placement)
7. การเจาะช่องปอด (thoracocentesis)
8. การเจาะน้ำในช่องท้อง (abdominal paracentesis)
9. การเจาะเลือดบริเวณสันเท้าทารก (heel puncture for blood sampling)
10. การเจาะตรวจปัสสาวะ Suprapubic urine aspiration
11. การเจาะตรวจน้ำไขสันหลัง (lumbar puncture)
12. การเจาะไขกระดูก (bone marrow aspiration)
13. การเจาะไต (kidney biopsy)
14. การใส่สายสวนเส้นเลือดดำส่วนกลาง (central venous catheter)
15. การเจาะน้ำเยื่อหุ้มหัวใจ (pericardiocentesis)
16. Balloon arterial septostomy
17. การเจาะ ABG

Procedure	Policy	Indicator of training risk
1. Endotracheal tube intubation	อนุญาตให้แพทย์ประจำบ้านปี 1 หรือแพทย์ใช้ทุนปีที่ 2 ขึ้นไปใส่ท่อช่วยหายใจ ทารกแรกเกิดได้ ไม่เกิน 2 attempts ถ้าใส่ไม่ได้ต้องตามแพทย์ประจำบ้านปีที่ สูงกว่า (senior residents) มาใส่ได้ไม่เกิน 1 attempts ถ้าใส่ไม่ได้ต้องตาม แพทย์ประจำบ้านต่อยอด (fellow) สาขาทารกแรกเกิดมาใส่ได้ไม่เกิน 2 attempts ต้องตามอาจารย์และปรึกษาแพทย์เฉพาะทาง ENT	<ul style="list-style-type: none"> ● จำนวนครั้งที่พยายามใส่ท่อช่วยหายใจมากกว่า 5 ครั้ง
2. Umbilical catheterization	<p>1. อนุญาตให้เฉพาะแพทย์ประจำบ้านปีที่ 1 ขึ้นไปสามารถใส่ umbilical catheter ได้เอง สำหรับนักศึกษาแพทย์ปีที่ 6</p> <ul style="list-style-type: none"> ● กรณีที่ทารกน้ำหนักมากกว่า 2,000 กรัม อนุญาตให้นักศึกษาแพทย์ ชั้นปีที่ 6 ใส่ umbilical catheter ได้ภายใต้การควบคุมของแพทย์ ประจำบ้านปีที่ 2 ขึ้นไป ● กรณีที่ทารกน้ำหนักแรกเกิดน้อยกว่า 2,000 กรัม นักศึกษาแพทย์ปีที่ 6 สามารถเข้าช่วยได้ <p>2. เวลาที่ใช้ทำหัตถการต้องไม่เกิน 60 นาที ต่อหัตถการแต่ละครั้ง เมื่อทำ หัตถการไปแล้ว 45 นาที และ 60 นาที ให้พยาบาลเจ้าของไข้เตือนแพทย์</p> <p>3. ต้องมีการตรวจยืนยันตำแหน่งปลายสายสวนโดยภาพถ่ายทางรังสีเสมอเมื่อ ใส่สายสวนใหม่ เลื่อนตำแหน่งสายสวน หลังจากผู้ป่วยย้ายกลับจากห้องผ่าตัด หากตำแหน่งปลายสายสวนไม่อยู่ในที่เหมาะสม ต้องมีการปรับตำแหน่งสายสวน ถอดสายสวน หรือใส่ใหม่และส่งตรวจภาพถ่ายทางรังสีเพื่อยืนยันตำแหน่ง หลังจากปรับตำแหน่งหรือใส่สายสวนอันใหม่ทุกครั้ง</p>	<ul style="list-style-type: none"> ● ใช้เวลาทำหัตถการใส่ UVC และ/หรือ UAC นานกว่า 60 นาที ● มีการ revise umbilical catheter > 3 ครั้งต่อ catheter ● มีภาวะแทรกซ้อนจากการที่ตำแหน่งปลายสายสวนไม่เหมาะสม ได้แก่ หัวใจเต้นผิดจังหวะ (arrhythmia), thrombosis ● มีภาวะแทรกซ้อนจากการถอดสาย umbilical catheter เช่น สาย catheter ขาด, excessive bleeding
3. PICC line placement	แพทย์ประจำบ้านปี 3 และแพทย์ประจำบ้านต่อยอดสาขาทารกแรกเกิด สามารถใส่ PICC line ได้เอง หลังผ่านการฝึกอบรม แพทย์ประจำบ้านปีที่ 1, 2 สามารถเข้าช่วยใส่ PICC line ได้	<ul style="list-style-type: none"> ● ใส่สายสวนเข้าเส้นเลือดแดง

Procedure	Policy	Indicator of training risk
		<ul style="list-style-type: none"> ภาวะแทรกซ้อนจากการถอดสาย เช่น สายขาด, excessive bleeding
4. Exchange transfusion	<ol style="list-style-type: none"> อนุญาตให้แพทย์ประจำบ้านปีที่ 2 ทำหัตถการ exchange transfusion ได้ นักศึกษาแพทย์ปี 6 แพทย์ประจำบ้านปีที่ 1 exchange transfusion ได้ ใช้เวลาในการทำ exchange transfusion ทั้งหมดไม่เกิน 120 นาที 	<ul style="list-style-type: none"> ใช้เวลาในการทำ exchange transfusion มากกว่า 120 นาที มีภาวะแทรกซ้อนจากการทำ exchange transfusion ได้แก่ hypovolemia, ใช้สารน้ำผิดชนิด
5. Urinary catheterization	อนุญาตให้แพทย์ประจำบ้านปีที่ 1 ใส่สายสวนปัสสาวะในทารกแรกเกิดได้	<ul style="list-style-type: none"> มีภาวะแทรกซ้อนของการใส่สายสวนปัสสาวะ ได้แก่ สายขาดเป็นปม (knot) กระเพาะปัสสาวะทะลุ ตัดสายสวนขาด
6. Chest tube placement	ให้แพทย์ประจำบ้านปีที่ 1 สามารถทำภายใต้การดูแลของแพทย์ประจำบ้านปีที่ 2 ขึ้นไป แพทย์ประจำบ้านปีที่ 2 ขึ้นไปสามารถทำหัตถการได้เอง	<ul style="list-style-type: none"> ใส่ท่อระบายลมผิดตำแหน่งหรือผิดข้าง ภาวะแทรกซ้อนจากการใส่ท่อ ได้แก่ การบาดเจ็บต่อปอด ตับ เป็นต้น
7. Thoracentesis	อนุญาตให้แพทย์ประจำบ้านปีที่ 1 สามารถทำหัตถการได้	<ul style="list-style-type: none"> มีภาวะแทรกซ้อนจากการทำหัตถการ ได้แก่ การบาดเจ็บต่ออวัยวะภายใน (เช่น ปอด ตับ ม้าม)
8. Abdominal paracentesis	อนุญาตให้แพทย์ประจำบ้านปีที่ 1 หรือแพทย์ใช้ทุนปีที่ 2 ขึ้นไปสามารถทำหัตถการได้	<ul style="list-style-type: none"> มีภาวะแทรกซ้อนจากการทำหัตถการ abdominal paracentesis ได้แก่ liver injury, spleen injury, bowel perforation
9. Heel puncture for blood sampling	ถ้าทารกน้ำหนักน้อยกว่า 1,000 กรัม แพทย์ประจำบ้านปีที่ 1 ถ้าทารกน้ำหนักมากกว่า 1,000 กรัม นักศึกษาแพทย์ปีที่ 6 สามารถทำหัตถการได้ ถ้าทารกน้ำหนักมากกว่า 2,000 กรัม นักศึกษาแพทย์ปีที่ 5 สามารถทำหัตถการได้	<ul style="list-style-type: none"> มีภาวะแทรกซ้อนจากการทำหัตถการ ได้แก่ สันเท้าอักเสบ osteomyelitis มีการเจาะเลือดผิดตำแหน่ง เช่น กลางสันเท้า นิ้วมือหรือนิ้วเท้า
10. suprapubic urine aspiration	อนุญาตให้แพทย์ประจำบ้านปีที่ 1 สามารถทำหัตถการได้	<ul style="list-style-type: none"> มีภาวะแทรกซ้อนจากการทำหัตถการ ได้แก่ การบาดเจ็บต่ออวัยวะภายในช่องท้อง เช่น bowel perforation

Procedure	Policy	Indicator of training risk
11. Lumbar puncture	ให้แพทย์ประจำบ้านปีที่ 1 สามารถทำภายใต้การดูแลของแพทย์ประจำบ้านปีที่ 2 ขึ้นไป แพทย์ประจำบ้านปีที่ 2 ขึ้นไปสามารถทำหัตถการได้เอง อนุญาตให้พยายามทำได้คนละ 2 ครั้งต่อผู้ป่วย 1 คนต่อหัตถการ และ จำนวนครั้งที่พยายามทำหัตถการต่อผู้ป่วยรายนั้น ทั้งหมดไม่เกิน 6 ครั้ง	<ul style="list-style-type: none"> ● จำนวนครั้งที่พยายามทำหัตถการต่อผู้ป่วย 1 รายมากกว่า 6 ครั้ง/หัตถการ
12. การเจาะไขกระดูก (bone marrow aspiration)	ให้แพทย์ประจำบ้านปีที่ 1 หรือแพทย์ใช้ทุนปีที่ 2 ขึ้นไปสามารถทำภายใต้การดูแลของแพทย์ประจำบ้านปีที่ 2 ขึ้นไป ในช่วง 6 เดือนแรกของการ training หลังจากนั้นสามารถทำหัตถการได้เอง	<ul style="list-style-type: none"> ● มีภาวะแทรกซ้อนจากการทำหัตถการ เช่น ช้ำบริเวณที่ทำหัตถการมาก เลือดออกมาก มีภาวะ Osteomyelitis เป็นต้น
13. การเจาะไต (kidney biopsy)	ให้อาจารย์แพทย์ประจำหน่วยเป็นผู้ทำหัตถการเท่านั้น และมีแพทย์ประจำบ้านปีที่ 2 เป็นผู้ช่วย	<ul style="list-style-type: none"> ● จำนวนครั้งที่พยายามทำหัตถการต่อผู้ป่วย 1 ราย ไม่เกิน 4 ครั้ง/หัตถการ ● ภาวะแทรกซ้อนจากการทำหัตถการ ได้แก่ ปัสสาวะเป็นสีแดง (จากการมีเลือดปนออกมา มีเลือดออกในไต หากรุนแรงมากอาจต้องเติมเลือดและตัดไต แต่พบ < 1%)
14. การใส่สายสวนเส้นเลือดดำส่วนกลาง (central venous catheter)	1. แพทย์ประจำบ้านปีที่ 3 แพทย์ใช้ทุนปีที่ 2 ขึ้นไป สามารถทำ Femoral venous catheter ได้ โดยอยู่ภายใต้การดูแลของแพทย์ต่อยอดและอาจารย์แพทย์ 2. กรณีที่มีการทำ SCV, IJ กรณี ผู้ป่วยน้ำหนักน้อยกว่า 1500 กรัม ต้องเป็นแพทย์ต่อยอด และ/หรือ อาจารย์แพทย์ ทั้งกรณีการทำ Femoral venous catheter , SVC และ IJ	<ul style="list-style-type: none"> ● จำนวนครั้งที่พยายามทำ > 6 ครั้ง / หัตถการ ● มีภาวะแทรกซ้อนจากการทำหัตถการ เช่น Pneumothorax, air embolism เป็นต้น
15. การเจาะน้ำเยื่อหุ้มหัวใจ (pericardiocentesis)	อาจารย์แพทย์ Staff และแพทย์ประจำบ้านต่อยอด	ภาวะแทรกซ้อนจากการทำหัตถการ
16. Balloon arterial septostomy	อาจารย์แพทย์ แพทย์ประจำบ้าน แพทย์ใช้ทุน แพทย์ต่อยอด สามารถเข้าช่วยภายใต้การทำหัตถการของอาจารย์เท่านั้น	ภาวะแทรกซ้อนจากการทำหัตถการ

ตารางจำนวนการเกิด Training Risk หอผู้ป่วย..... งานการพยาบาลผู้ป่วยกุมารเวชศาสตร์
ฝ่ายการพยาบาล โรงพยาบาลมหาราชนครเชียงใหม่

Procedure / ● Training Risk	มค	กพ	มีค	เมย	พค	มิย	กค	สค	กย	ตค	พย	ธค	รวม (ครั้ง)
1. การใส่ท่อช่วยหายใจ (endotracheal intubation)) (ครั้ง)													
● จำนวนครั้งที่พยายามใส่ท่อช่วยหายใจมากกว่า 6 ครั้ง (ครั้ง)													
2. การใส่สายสวนเส้นเลือดสายสะดือ (UAC และ UVC) (ครั้ง)													
● ใช้เวลาทำหัตถการใส่ UVC และ/หรือ UAC นานกว่า 60 นาที (ครั้ง)													
● มีการ revise umbilical catheter > 3 ครั้งต่อ catheter (ครั้ง)													
● มีภาวะแทรกซ้อนจากการที่ตำแหน่งปลายสายสวนไม่เหมาะสม ได้แก่ หัวใจเต้นผิดจังหวะ (arrhythmia), thrombosis (ครั้ง)													
● มีภาวะแทรกซ้อนจากการถอดสาย umbilical catheter เช่น สาย catheter ขาด, excessive bleeding (ครั้ง)													
3. การใส่สายสวนหลอดเลือดดำใหญ่จากหลอดเลือดดำส่วนปลาย (PICC line) (ครั้ง)													
● ใส่สายสวนเข้าเส้นเลือดแดง (ครั้ง)													

Procedure / ● Training Risk	มค	กพ	มีค	เมย	พค	มิย	กค	สค	กย	ตค	พย	ธค	รวม (ครั้ง)
● ภาวะแทรกซ้อนจากการถอดสาย เช่น สายขาด, excessive bleeding (ครั้ง)													
4. การเปลี่ยนถ่ายเลือด (exchange transfusion) (ครั้ง)													
● ใช้เวลาในการทำ exchange transfusion มากกว่า 120 นาที (ครั้ง)													
● มีภาวะแทรกซ้อนจากการทำ exchange transfusion ได้แก่ hypovolemia, ใช้สารน้ำ ผิดชนิด (ครั้ง)													
5. Bladder catheterization) (ครั้ง)													
● ภาวะแทรกซ้อนของการใส่สายสวนปัสสาวะ ได้แก่ สายขาดเป็นปม (knot) ภาวะเย็บปัสสาวะ ทะลุ ตัดสายสวนขาด (ครั้ง)													
6. การใส่ท่อระบายลม (chest tube placement) (ครั้ง)													
● ใส่ท่อระบายลมผิดตำแหน่งหรือผิดข้าง (ครั้ง)													
● ภาวะแทรกซ้อนจากการใส่ท่อ ได้แก่ การบาดเจ็บต่อปอด ตับ เป็นต้น (ครั้ง)													
7. การเจาะช่องปอด (thoracocentesis) (ครั้ง)													
● มีภาวะแทรกซ้อนจากการทำหัตถการ ได้แก่ การบาดเจ็บต่ออวัยวะภายใน (เช่น ปอด ตับ ม้าม) (ครั้ง)													

Procedure / ● Training Risk	มค	กพ	มีค	เมย	พค	มิย	กค	สค	กย	ตค	พย	ธค	รวม (ครั้ง)
8. การเจาะน้ำในช่องท้อง (abdominal paracentesis)) (ครั้ง)													
● มีภาวะแทรกซ้อนจากการทำหัตถการ abdominal paracentesis ได้แก่ liver injury, spleen injury, bowel perforation (ครั้ง)													
9. Heel puncture for blood sampling (ครั้ง)													
● มีภาวะแทรกซ้อนจากการทำหัตถการ ได้แก่ สันเท้าช้ำมาก osteomyelitis มีการเจาะเลือดผิด ตำแหน่ง เช่น กลาง สันเท้า นิ้วมือหรือนิ้วเท้า (ครั้ง)													
10. Suprapubic urine aspiration)(ครั้ง)													
● ภาวะแทรกซ้อนจากการทำหัตถการ ได้แก่ การบาดเจ็บต่ออวัยวะภายในช่องท้อง เช่น bowel perforation (ครั้ง)													
11. การเจาะตรวจน้ำไขสันหลัง (lumbar puncture) (ครั้ง)													
● จำนวนครั้งที่พยายามทำหัตถการต่อ ผู้ป่วย 1 รายมากกว่า 6 ครั้ง/หัตถการ (ครั้ง)													
12. การเจาะไขกระดูก (bone marrow aspiration)													

Procedure / ● Training Risk	มค	กพ	มีค	เมย	พค	มิย	กค	สค	กย	ตค	พย	ธค	รวม (ครึ่ง)
● มีภาวะแทรกซ้อนจากการทำหัตถการ เช่น ช้ำ บริเวณที่ทำหัตถการมาก เลือดออกมาก มีภาวะ Osteomyelitis เป็นต้น													
13.การเจาะไต (kidney biopsy)													
● จำนวนครั้งที่พยายามทำหัตถการต่อผู้ป่วย 1 ราย ไม่เกิน 4 ครั้ง/หัตถการ													
● ภาวะแทรกซ้อนจากการทำหัตถการ ได้แก่ ปัสสาวะเป็นสีแดง													
14. การใส่สายสวนเส้นเลือดดำส่วนกลาง (central venous catheter)													
● จำนวนครั้งที่พยายามทำ > 6 ครั้ง / หัตถการ													
● มีภาวะแทรกซ้อนจากการทำหัตถการ เช่น Pneumothorax, air embolism เป็นต้น													
15. การเจาะน้ำเยื่อหุ้มหัวใจ (pericardiocentesis)													
● ภาวะแทรกซ้อนจากการทำหัตถการ													
16. Balloon arterial septostomy													
● ภาวะแทรกซ้อนจากการทำหัตถการ													

ภาคผนวกที่ 11
ตารางกิจกรรมประจำปีการศึกษา 2566

กิจกรรม	มีย.	กค.	สค.	กย.	ตค.	พย.	ธค.	มค.	กพ.	มีค.	เมย.	พค.
กิจกรรมในหลักสูตร (Class room activity)	Refreshing course											
	Special lecture											
	Workshop: - NRP - PALS		Workshop: Breastfeeding	Workshop: PICC								
แผนการประชุมของกรรมการ/ แผนการประเมินผลโดยการ สอบของภาควิชา	ประชุมจัดทำเอกสาร MCQ, CRQ			คัดเลือกข้อสอบ โดย คณะกรรมการ		- ประชุมคณะกรรมการ หลักสูตรฯ ครั้งที่1						- ประชุมคณะกรรมการ หลักสูตรฯ ครั้งที่2 - วิเคราะห์ข้อสอบ MCQ, CRQ
การประเมินผล - การสอบภายใน		Formative 25 กค.66		สอบ MCQ-1 29 กย.66		สอบซ่อม MCQ-1		สอบ CRQ 3 มค.67	- จัดสอบ OSCE (R2) 20 กพ. 67 - สอบซ่อม CRQ	สอบซ่อม MCQ-2	- สอบ MCQ-2 (Post grade) (R1, R2) 2 เมย.67	
- การสอบของราชวิทยาลัย	สมัครสอบ board MCQ(R2)			สอบ board MCQ(R2) 4-5 กย.66	สมัครสอบ PIE(R1,R2)			สมัครสอบ OSCE(R2)		สมัครสอบ CRQ(R3)		
		สอบ CRQ (R3) ๑๖/๑				สอบ PIE (R1, R2) ๓๑/๑ (10 พย.66)				สอบ OSCE (R2) 15 มีค. 67	รับรองผลสอบ OSCE	
- Communication Skill						ครั้งที่ 1			ครั้งที่ 2			
- EPA	7 หัวข้อ ๆ ละ 2 ครั้ง/ปีการศึกษา											
- ประเมิน 360 องศา	ตลอดปีการศึกษา									ส่งประเมิน 360 ปี3		ส่งประเมิน 360 ปี1-2
- พบอาจารย์ที่ปรึกษาเพื่อ Feedback Portfolio/E-logbook							ส่งผลการปฏิบัติงาน portfolio ปี 1-3 - ทบทวน E-logbook - พบอาจารย์ที่ ปรึกษาทุกชั้นปี (ครั้งที่ 1)					ส่งผลการปฏิบัติงาน portfolio ปี 1-3 - ทบทวน E-logbook - พบอาจารย์ที่ ปรึกษาทุกชั้นปี (ครั้งที่ 2)
Research		Lectures		- Abstract review (R3) รอบ 1 - แจ้งรายชื่อและ ผู้ควบคุม thesis(R3) ให้ รวบท.	- Abstract review (R3) รอบ 2 - นำเสนอ proposal (R1) - รายงานความก้าวหน้า (R2) 26 ตค.66	- นำเสนอ proposal (R1) - รายงานความก้าวหน้า (R2) 9 กย.66 - Research day (R3) 28 พย. 66 - ส่ง thesis (R3) ให้ กรรมการภายในนอก ประเมิน				- ส่งแบบประเมิน thesis จาก คณะกรรมการ 3 ท่าน และหนังสือตอบรับ ตีพิมพ์จากสำนักพิมพ์ ให้ราชวิทยาลัยฯ หรือ ส่งผลงานตีพิมพ์(กรณี ตีพิมพ์แล้ว		- ส่ง thesis ฉบับ สมบูรณ์ให้ราช วิทยาลัยฯ (ส่งเฉพาะ abstract)
แพทยสภา(สำหรับ จนท.)	- ส่งบันทึกเลื่อน ชั้นในระบบ รวบท) - ส่งรหัสเลขที่ ๖๖๖. ให้ราชวิทยาลัยฯ	- บันทึกรายชื่อ แพทย์แผน ข ค ที่ จะเริ่มปฏิบัติงาน			เปิดรับสมัคร ๖๖๖. ในระบบ (รวบท)	- สอบสัมภาษณ์ ๖๖๖. (รอบ 1)		ส่งผลการคัดเลือก ๖๖๖.(รอบ 1) ให้ แพทยสภา		- ประกาศผลการ คัดเลือก ๖๖๖.รอบ 1 - รับสมัคร ๖๖๖. รอบ 2 - ส่งรายชื่อผู้มีสิทธิ์สอบ board R3		- ส่งรายชื่อแพทย์แผน ข

กิจกรรม	มีย.	กค.	สถ.	กย.	ตค.	พย.	ธค.	มค.	กพ.	มีค.	เมย.	พค.
กิจกรรมอื่น ๆ	- รับสมัคร <u>รุ่น</u> ในระบบคณะ - เปิดภาคเรียน <u>รุ่น</u> - Orientation <u>รุ่น</u> ปี 1 20 <u>มี.ค.</u> 66	- เปิดภาคเรียน <u>รุ่น</u> .	- สอบสัมภาษณ์ <u>รุ่น</u> ของคณะ							- ป้อนนิเทศ (คณะฯ)		
หลักสูตร ป.บัณฑิตชั้นสูง หลักสูตรทอมขรม 2 ปี	ปีที่ 1: กระบวนวิชา พ.บ.บ. 701 (345701) เพิ่มทุนทักษะวิชาชีพสำหรับแพทย์ประจำบ้าน กระบวนวิชา พ.บ.บ. 319901 Essential Pediatrics 1, กระบวนวิชา พ.บ.บ. 319903 Clerkship in Pediatrics at Outpatient Clinic						ปีที่ 2: กระบวนวิชา พ.บ.บ.319802 Essential Pediatrics 2, กระบวนวิชา พ.บ.บ.319805 Critical Care Pediatrics			กระบวนวิชา พ.บ.บ.319804 Clerkship in Neonatology		
	- ส่งเกรดหลักสูตร ป.บัณฑิตชั้นสูง ชั้น ปี1-2 -รายงานตัว ปี1											