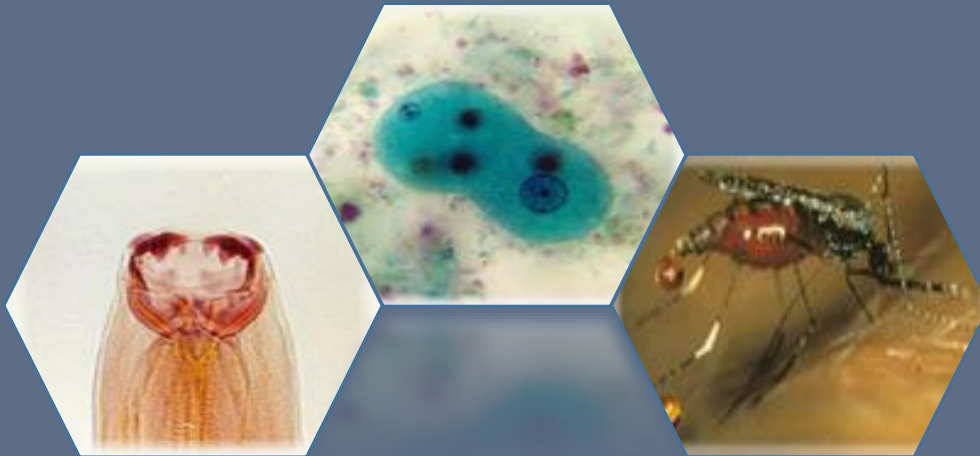




# คู่มือนักศึกษาบัณฑิตศึกษา

ปี พ.ศ.2562



ภาควิชาปรสิตวิทยา

คณะแพทยศาสตร์ มหาวิทยาลัยเชียงใหม่

Department of parasitology



## คำนำ

ในการผลิตบุคลากรที่มีความรู้ความเชี่ยวชาญในสาขาวิชาปรสตีวิทยา เพื่อตอบสนองความต้องการ และเป็นการพัฒนาทรัพยากรมนุษย์ของประเทศ ภาควิชาปรสตีวิทยามีความภูมิใจที่ได้ต้อนรับนักศึกษาบัณฑิตศึกษาของภาควิชาฯ และเพื่อให้การศึกษาของท่านมีความสำเร็จตามความมุ่งหมายภาควิชาฯ จึงได้จัดทำคู่มือการศึกษาระดับบัณฑิตศึกษาขึ้น เพื่อให้ให้นักศึกษาได้ใช้ประกอบในการศึกษา โดยคู่มือฉบับนี้จะมีรายละเอียดของข้อมูลต่างๆ ที่เกี่ยวข้อง เช่น โครงสร้างหลักสูตรปรัชญาดุษฎีบัณฑิตและหลักสูตรวิทยาศาสตรมหาบัณฑิต รวมทั้งแผนการศึกษาของแต่ละภาคการศึกษาและอื่นๆ อีก ที่นักศึกษาสมควรจะได้รับทราบเพิ่มเติมจากหนังสือคู่มือบัณฑิตศึกษาของมหาวิทยาลัยฯ ข้อมูลในเอกสารฉบับนี้เป็นข้อมูลเบื้องต้น หากมีข้อสงสัยใดๆ ให้ติดต่อสอบถามเพิ่มเติมจากฝ่ายบริการศึกษาของภาควิชาฯ หรือของคณะฯ

ภาควิชาฯ หวังเป็นอย่างยิ่งว่าคู่มือฉบับนี้จะเอื้อประโยชน์ต่อนักศึกษา และประสบผลสำเร็จตามความประสงค์และเกิดประโยชน์แก่นักศึกษาด้วย

ภาควิชาปรสตีวิทยา

คณะแพทยศาสตร์ มหาวิทยาลัยเชียงใหม่

## สารบัญ

คำนำ	ก
สารบัญ	ข
รายชื่อคณาจารย์ประจำ	1
คณะกรรมการรับผิดชอบกระบวนวิชาฯ	3
หลักสูตรปริญญาปรัชญาดุษฎีบัณฑิต	4
นโยบายและทิศทางการวิจัยของภาควิชาฯ	27
หลักสูตรวิทยาศาสตรมหาบัณฑิต	28
กระบวนวิชานอกสาขาวิชาเฉพาะ	40
รายละเอียดกระบวนวิชาหลักสูตรวิทยาศาสตรมหาบัณฑิต และหลักสูตรปริญญาปรัชญาดุษฎีบัณฑิต	41
กระบวนวิชาปัญหาพิเศษและหลักเกณฑ์การวัดผลและการประเมินผล	49
กระบวนวิชาสัมมนาปรสตีวิทยาและหลักเกณฑ์การวัดผลและการประเมินผล	51
ตัวอย่างตารางสัมมนาฯ, การพิมพ์ abstract และการประเมินฯ	54
ขั้นตอน และแนวปฏิบัติการทำปริญญานิพนธ์	63
กฎระเบียบภายในภาควิชาปรสตีวิทยา	70
ห้องพักนักศึกษ	71

## รายชื่อคณาจารย์ประจำ

ชื่อ-สกุล	คุณวุฒิ	ตำแหน่งทางวิชาการ
<b>หัวหน้าภาควิชา</b>		
นางเบญจวรรณ ปิตาสวัสดิ์ Mrs. Benjawan Pitasawat benjawan.p@cmu.ac.th	Ph.D.	รองศาสตราจารย์ Associate Professor
<b>รองหัวหน้าภาควิชา</b>		
นางสาวอนุลักข์ จันทร์คำ Miss Anuluck Junkum anuluck.j@cmu.ac.th	Ph.D.	ผู้ช่วยศาสตราจารย์ Assistant Professor
<b>คณาจารย์</b>		
นายอุดม ชัยทอง Mr. Udom Chaithong udom.c@cmu.ac.th	Ph.D.	รองศาสตราจารย์ Associate Professor
นายนิมิตร มรกต Mr. Nimit Morakote nimit.m@cmu.ac.th	Ph.D.	รองศาสตราจารย์ Associate Professor
นายปรัชญา สมบูรณ์ Mr. Pradya Somboon pradya.somboon@cmu.ac.th	Ph.D.	รองศาสตราจารย์ Associate Professor
นายคม สุคนธสรณ์ Mr. Kom Sukontason kom.s@cmu.ac.th	M.D.,Ph.D.	ศาสตราจารย์ Professor
นางอัจฉริยา จิตต์ภักดิ์ Mrs. Atchariya Jitpakdi ajitpakdi2@yahoo.com	Ph.D.	รองศาสตราจารย์ Associate Professor
นางกานแก้ว สุคนธสรณ์ Mrs. Kabkaew Sukontason kabkaew.s@cmu.ac.th	Ph.D.	ศาสตราจารย์ Professor
นางสาวพองศรี ทิพวังโกศล Miss Pongsri Tippawangkosol pongsri.t@cmu.ac.th	Ph.D.	รองศาสตราจารย์ Associate Professor

ชื่อ-สกุล	คุณวุฒิ	ตำแหน่งทางวิชาการ
นางนริศรา จริยะพันธุ์ Mrs. Narissara Jariyapan narissara.j@cmu.ac.th	Ph.D.	รองศาสตราจารย์ Associate Professor
นางดวงรัตน์ รียอง Mrs. Doungrat Riyong doungrat.riyong@cmu.ac.th	Ph.D.	ผู้ช่วยศาสตราจารย์ Assistant Professor
นางอัญชลี วรรณสาร Mrs. Anchalee Wannasan anchalee.wa@cmu.ac.th	Ph.D.	ผู้ช่วยศาสตราจารย์ Assistant Professor
นางสาวอติพร แซ่อึ้ง Miss Atiporn Saeung atiporn.s@cmu.ac.th	Ph.D.	ผู้ช่วยศาสตราจารย์ Assistant Professor
นางสาวขวัญกมล ลิ้มโสภธรรม Miss Kwankamol Limsopatham kwankamol.l@cmu.ac.th	Ph.D.	อาจารย์ Instructor
นายสงบ สนิท Mr. Sangob Sanit sang.ngeab@gmail.com	Ph.D.	อาจารย์ Instructor

**คณะกรรมการรับผิดชอบกระบวนการวิชาปริสตีวิทยาระดับบัณฑิตศึกษา**

- กระบวนวิชา 317701 ผู้รับผิดชอบ ผู้ช่วยศาสตราจารย์ ดร.อติพร แซ่อึ้ง
- กระบวนวิชา 317702 ผู้รับผิดชอบ ผู้ช่วยศาสตราจารย์ ดร.อนุลักษณ์ จันทร์คำ
- กระบวนวิชา 317703 ผู้รับผิดชอบ ศาสตราจารย์ ดร.กานแก้ว สุขคนธรรพ์
- กระบวนวิชา 317704 ผู้รับผิดชอบ รองศาสตราจารย์ ดร.ผ่องศรี ทิพวงโกศล
- กระบวนวิชา 317739 ผู้รับผิดชอบ รองศาสตราจารย์ ดร.นริศรา จริยะพันธุ์
- กระบวนวิชา 317791 ผู้รับผิดชอบ ผู้ช่วยศาสตราจารย์ ดร.อนุลักษณ์ จันทร์คำ
- กระบวนวิชา 317792 ผู้รับผิดชอบ ผู้ช่วยศาสตราจารย์ ดร.อนุลักษณ์ จันทร์คำ
- กระบวนวิชา 317794 ผู้รับผิดชอบ ผู้ช่วยศาสตราจารย์ ดร.อติพร แซ่อึ้ง
- กระบวนวิชา 317795 ผู้รับผิดชอบ ผู้ช่วยศาสตราจารย์ ดร.อติพร แซ่อึ้ง
- กระบวนวิชา 317797 ผู้รับผิดชอบ คณาจารย์
- กระบวนวิชา 317799 ผู้รับผิดชอบ คณาจารย์
- กระบวนวิชา 317813 ผู้รับผิดชอบ รองศาสตราจารย์ ดร.ปรัชญา สมบูรณ์
- กระบวนวิชา 317814 ผู้รับผิดชอบ รองศาสตราจารย์ ดร.ปรัชญา สมบูรณ์
- กระบวนวิชา 317815 ผู้รับผิดชอบ รองศาสตราจารย์ ดร.อุดม ชัยทอง
- กระบวนวิชา 317816 ผู้รับผิดชอบ รองศาสตราจารย์ ดร.นริศรา จริยะพันธุ์
- กระบวนวิชา 317817 ผู้รับผิดชอบ รองศาสตราจารย์ ดร.ปรัชญา สมบูรณ์
- กระบวนวิชา 317818 ผู้รับผิดชอบ รองศาสตราจารย์ ดร.ปรัชญา สมบูรณ์
- กระบวนวิชา 317819 ผู้รับผิดชอบ รองศาสตราจารย์ ดร.ปรัชญา สมบูรณ์
- กระบวนวิชา 317839 ผู้รับผิดชอบ รองศาสตราจารย์ ดร.นริศรา จริยะพันธุ์
- กระบวนวิชา 317881 ผู้รับผิดชอบ ผู้ช่วยศาสตราจารย์ ดร.อนุลักษณ์ จันทร์คำ
- กระบวนวิชา 317882 ผู้รับผิดชอบ ผู้ช่วยศาสตราจารย์ ดร.อนุลักษณ์ จันทร์คำ
- กระบวนวิชา 317883 ผู้รับผิดชอบ ผู้ช่วยศาสตราจารย์ ดร.อติพร แซ่อึ้ง
- กระบวนวิชา 317896 ผู้รับผิดชอบ รองศาสตราจารย์ ดร.ปรัชญา สมบูรณ์
- กระบวนวิชา 317897 ผู้รับผิดชอบ คณาจารย์
- กระบวนวิชา 317898 ผู้รับผิดชอบ คณาจารย์
- กระบวนวิชา 317899 ผู้รับผิดชอบ คณาจารย์

หลักสูตรปรัชญาดุษฎีบัณฑิต

สาขาวิชาปรลิตวิทยา

หลักสูตรปรับปรุง พ.ศ. 2559



## หลักสูตรปรัชญาดุษฎีบัณฑิต สาขาวิชาปรสิตวิทยา

หลักสูตรปรับปรุง พ.ศ. 2559

### 1. รหัสและชื่อหลักสูตร

ภาษาไทย : หลักสูตรปรัชญาดุษฎีบัณฑิต สาขาวิชาปรสิตวิทยา

ภาษาอังกฤษ : Doctor of Philosophy Program in Parasitology

### 2. ชื่อปริญญาและสาขาวิชา

ภาษาไทย : ชื่อเต็ม ปรัชญาดุษฎีบัณฑิต (ปรสิตวิทยา)

: ชื่อย่อ ปร.ด. (ปรสิตวิทยา)

ภาษาอังกฤษ : ชื่อเต็ม Doctor of Philosophy (Parasitology)

: ชื่อย่อ Ph.D. (Parasitology)

### 3. ปรัชญา ความสำคัญ และวัตถุประสงค์ของหลักสูตร

#### 3.1 ปรัชญา

ปรสิตวิทยาเป็นวิชาที่ว่าด้วยความสัมพันธ์ระหว่างสิ่งมีชีวิตสองชนิดหรือมากกว่า โดยฝ่ายหนึ่งเรียกว่าปรสิต อาศัยสัตว์อีกชนิดหนึ่งเรียกว่าโฮสต์เป็นแหล่งพักพิงและอาหาร มนุษย์เป็นโฮสต์ของปรสิตหลายชนิดทั้งสัตว์เซลล์เดียว หนองพยาธิ สัตว์ขาข้อ และบางชนิดทำให้เจ็บป่วย จนถึงเสียชีวิต ก่อปัญหาต่อคุณภาพชีวิตของประชากร ลดวันทำงาน ทำให้รายได้ครอบครัวลดลง ชุมชนที่มีอัตราติดเชื้อปรสิตสูงจึงส่งผลกระทบต่อเศรษฐกิจของชาติ และมีโรคปรสิตหลายโรคที่เป็นปัญหาร่วมกันของนานาประเทศทั้งที่มีและไม่มีชายแดนติดต่อกับประเทศไทย สาขาวิชาเชื่อว่าการสร้างองค์ความรู้ใหม่หรือนวัตกรรมทางปรสิตวิทยาที่ลึกซึ้งและทันสมัยเป็นสากล ต้องอาศัยทรัพยากรมนุษย์ที่มีความรู้ ความเชี่ยวชาญทางปรสิตวิทยาในแนวลึกและแนวกว้าง และมีศักยภาพในการทำวิจัยขั้นสูงระดับสากล ตลอดจนมีการประสานความร่วมมือกันในระดับนานาชาติ องค์ความรู้ที่เกิดขึ้นสามารถนำไปประยุกต์ใช้ในการวินิจฉัยโรค การรักษา การป้องกันและควบคุมโรคเพื่อยกระดับคุณภาพชีวิตของคนและเศรษฐกิจของชาติและนานาชาติได้อย่างต่อเนื่อง

#### 3.2 วัตถุประสงค์ เพื่อผลิตดุษฎีบัณฑิตที่

1) มีความรู้ ความสามารถ ทักษะและความเชี่ยวชาญในสาขาวิชาปรสิตวิทยาทางการแพทย์ทั้งด้านทฤษฎีและปฏิบัติ สามารถสร้างผลงานวิจัยและพัฒนาองค์ความรู้ใหม่ที่ลึกซึ้งทางปรสิตวิทยาทางการแพทย์และมีความเป็นสากล

2) สามารถวิเคราะห์ข้อมูลทางวิชาการอย่างมีเหตุและผล แก้ไขปัญหาอย่างเป็นระบบ สามารถสื่อสารไปยังผู้อื่นอย่างมีประสิทธิภาพ และมีทักษะในการใช้เทคโนโลยีสารสนเทศ

3) สามารถทำงานร่วมกับผู้อื่น มีความรับผิดชอบต่อสังคมและอยู่ในสังคมตามขนบธรรมเนียมและวัฒนธรรมท้องถิ่นได้อย่างมีความสุข

4) มีคุณธรรม จริยธรรม และวุฒิภาวะในการประกอบสัมมาชีพ ทั้งในภาครัฐและภาคเอกชน

#### 4. คุณสมบัติของผู้เข้าศึกษา

##### 4.1 หลักสูตร แบบ 1.1

4.1.1 เป็นไปตามประกาศมหาวิทยาลัยเชียงใหม่ เรื่องการรับสมัครเข้าศึกษาต่อระดับบัณฑิตศึกษาในแต่ละปีการศึกษา

4.1.2 สำเร็จการศึกษาระดับปริญญาโทหรือเทียบเท่าที่มีผลการเรียนดี

4.1.3 มีผลสอบภาษาอังกฤษผ่านเกณฑ์ตามประกาศของบัณฑิตวิทยาลัย

4.1.4 คุณสมบัติอื่นๆ นอกเหนือจากนี้ให้อยู่ในดุลพินิจของคณะกรรมการบริหารหลักสูตรประจำสาขาวิชาปรสตีวิทยา

##### 4.2 หลักสูตร แบบ 1.2

4.2.1 เป็นไปตามประกาศมหาวิทยาลัยเชียงใหม่ เรื่องการรับสมัครเข้าศึกษาต่อระดับบัณฑิตศึกษาในแต่ละปีการศึกษา

4.2.2 สำเร็จการศึกษาระดับปริญญาตรีหรือเทียบเท่าที่มีผลการเรียนดีมาก (มีลำดับชั้นสะสมเฉลี่ยตลอดหลักสูตร ตั้งแต่ 3.50 ขึ้นไปหรือเทียบเท่า) ในกลุ่มสาขาวิชาวิทยาศาสตร์สุขภาพ วิทยาศาสตร์กลุ่มสาขาวิชาวิทยาศาสตร์ชีวภาพ หรือกลุ่มสาขาวิชาทางวิทยาศาสตร์อื่นๆ และมีพื้นฐานความรู้ความสามารถและศักยภาพเพียงพอที่จะทำวิทยานิพนธ์ได้

4.2.3 มีผลสอบภาษาอังกฤษผ่านเกณฑ์ตามประกาศของบัณฑิตวิทยาลัย

4.2.4 คุณสมบัติอื่นๆ นอกเหนือจากนี้ให้อยู่ในดุลพินิจของคณะกรรมการบริหารหลักสูตรประจำสาขาวิชาปรสตีวิทยา

##### 4.3 หลักสูตร แบบ 2.1

4.3.1 เป็นไปตามประกาศมหาวิทยาลัยเชียงใหม่ เรื่องการรับสมัครเข้าศึกษาต่อระดับบัณฑิตศึกษาในแต่ละปีการศึกษา

4.3.2 สำเร็จการศึกษาระดับปริญญาโทหรือเทียบเท่าที่มีผลการเรียนดี

4.3.3 มีผลสอบภาษาอังกฤษผ่านเกณฑ์ตามประกาศของบัณฑิตวิทยาลัย

4.3.4 คุณสมบัติอื่นๆ นอกเหนือจากนี้ให้อยู่ในดุลพินิจของคณะกรรมการบริหารหลักสูตรประจำสาขาวิชาปรสตีวิทยา

#### 4.4 หลักสูตร แบบ 2.2

4.4.1 เป็นไปตามประกาศมหาวิทยาลัยเชียงใหม่ เรื่องการรับสมัครเข้าศึกษาต่อระดับบัณฑิตศึกษาในแต่ละปีการศึกษา

4.4.2 สำเร็จการศึกษาระดับปริญญาตรีหรือเทียบเท่าที่มีผลการเรียนดีมาก (มีลำดับชั้นสะสมเฉลี่ยตลอดหลักสูตร ตั้งแต่ 3.50 ขึ้นไปหรือเทียบเท่า) ในกลุ่มสาขาวิชาวิทยาศาสตร์สุขภาพ วิทยาศาสตร์กลุ่มสาขาวิชาวิทยาศาสตร์ชีวภาพ หรือกลุ่มสาขาวิชาทางวิทยาศาสตร์อื่นๆ

4.4.3 มีผลสอบภาษาอังกฤษผ่านเกณฑ์ตามประกาศของบัณฑิตวิทยาลัย

4.4.4 คุณสมบัติอื่นๆ นอกเหนือจากนี้ให้อยู่ในดุลพินิจของคณะกรรมการบริหารหลักสูตรประจำสาขาวิชาปรสตีวิทยา

#### 5. การคัดเลือกผู้เข้าศึกษา

ประกอบด้วยการพิจารณาจากใบสมัคร และ/หรือ ผลการสอบคัดเลือกข้อเขียนและ/หรือ สัมภาษณ์โดยคณะกรรมการบริหารหลักสูตรบัณฑิตศึกษาประจำสาขาวิชาปรสตีวิทยา

#### 6. ระบบการศึกษา

เป็นไปตามข้อบังคับมหาวิทยาลัยเชียงใหม่ ว่าด้วยการศึกษาระดับบัณฑิตศึกษา ปีการศึกษา 2559

6.1 ใช้ระบบทวิภาค กล่าวคือ หนึ่งปีการศึกษาประกอบด้วยสองภาคการศึกษาปกติ ภาคการศึกษาปกติ ระยะเวลาไม่น้อยกว่า 15 สัปดาห์

6.2 ใช้ระบบหน่วยกิต กำหนด ปริมาณความมากน้อยของเนื้อหาวิชา โดยจัดเนื้อหาวิชาที่สอนออกเป็นกระบวนวิชา

กระบวนวิชาที่มีปริมาณเนื้อหาวิชาเท่ากับหนึ่งหน่วยกิต หมายถึง

1. ใช้เวลาบรรยาย หนึ่งชั่วโมงต่อหนึ่งสัปดาห์ต่อภาคการศึกษาปกติ หรือ
2. ใช้เวลาปฏิบัติทดลองหรือปฏิบัติงานเพื่อเสริมทักษะ สองถึงสามชั่วโมงต่อสัปดาห์ต่อภาคการศึกษาปกติ หรือ
3. ใช้เวลาฝึกงาน หรือฝึกภาคสนามสามถึงหกชั่วโมงต่อสัปดาห์ ต่อภาคการศึกษาปกติ

#### 7. ระยะเวลาการศึกษา

เป็นไปตามข้อบังคับมหาวิทยาลัยเชียงใหม่ ว่าด้วยการศึกษาระดับบัณฑิตศึกษา ปีการศึกษา 2559  
หลักสูตรปรัชญาดุษฎีบัณฑิต สาขาวิชาปรสตีวิทยา มีระยะเวลาการศึกษา ดังนี้

7.1 ผู้ที่สำเร็จปริญญาตรี ให้ใช้เวลาการศึกษาปกติ 5 ปีการศึกษา แต่ไม่เกิน 8 ปีการศึกษา

7.2 ผู้ที่สำเร็จปริญญาโท ให้ใช้เวลาศึกษาปกติ 3 ปีการศึกษา แต่ไม่เกิน 6 ปีการศึกษา

#### 8. การลงทะเบียนเรียน

นักศึกษาจะลงทะเบียนเรียนกระบวนวิชาได้ไม่เกิน 15 หน่วยกิตในภาคการศึกษาปกติ และไม่เกิน 6 หน่วยกิตในภาคการศึกษาฤดูร้อน ทั้งนี้ ไม่รวมหน่วยกิตของวิทยานิพนธ์หรือการค้นคว้าแบบอิสระ

กระบวนวิชาใดที่เคยได้รับลำดับชั้น B หรือสูงกว่า จะลงทะเบียนเรียนกระบวนวิชานั้นซ้ำอีกไม่ได้

## 9. การวัดผลและการสำเร็จการศึกษา

**9.1 เกณฑ์การวัดผล** ใช้ระบบอักษรลำดับชั้นและค่าลำดับชั้นในการวัดและประเมินผลการศึกษาในแต่ละกระบวนวิชา โดยแบ่งการกำหนดอักษรลำดับชั้นเป็น 3 กลุ่ม คือ อักษรลำดับชั้นที่มีค่าลำดับชั้น อักษรลำดับชั้นที่ไม่มีค่าลำดับชั้น และอักษรลำดับชั้นที่ยังไม่มีการประเมินผล

(1) อักษรลำดับชั้นที่มีค่าลำดับชั้น ให้กำหนด ดังนี้

อักษรลำดับชั้น	ความหมาย	ค่าลำดับชั้น
A	ดีเยี่ยม (excellent)	4.00
B+	ดีมาก (very good)	3.50
B	ดี (good)	3.00
C+	ดีพอใช้ (fairly good)	2.50
C	พอใช้ (fair)	2.00
D+	อ่อน (poor)	1.50
D	อ่อนมาก (very poor)	1.00
F	ตก (failed)	0.00

(2) อักษรลำดับชั้นที่ไม่มีค่าลำดับชั้น ให้กำหนด ดังนี้

อักษรลำดับชั้น	ความหมาย
S	เป็นที่พอใจ (satisfactory)
U	ไม่เป็นที่พอใจ (unsatisfactory)

(3) อักษรลำดับชั้นที่ยังไม่มีการประเมินผล ให้กำหนด ดังนี้

อักษรลำดับชั้น	ความหมาย
I	การวัดผลยังไม่สมบูรณ์ (incomplete)
P	การเรียนการสอนยังไม่สิ้นสุด (in progress)
V	เข้าร่วมศึกษา (visiting)
W	ถอนกระบวนวิชา (withdrawn)
T	ปริญญาานิพนธ์ยังอยู่ในระหว่างการทำเนิการ (thesis in progress)

กระบวนวิชาบังคับของสาขาปรสตีวิทยา นักศึกษาจะต้องได้ลำดับชั้นไม่ต่ำกว่า C หรือ S มิฉะนั้นจะต้องลงทะเบียนเรียนซ้ำอีก

กระบวนวิชาที่กำหนดให้วัดผลด้วยอักษร S หรือ U ได้แก่ กระบวนวิชา 317794, 317795, 317881, 317882, 317883, 317896, 317897, 317898, 317899

## 9.2 เกณฑ์การสำเร็จการศึกษา

### หลักสูตร แบบ 1.1

- 1) สอบผ่านภาษาต่างประเทศตามเงื่อนไขของบัณฑิตวิทยาลัย
- 2) สอบผ่านการสอบวัดคุณสมบัติ (Qualifying Examination)
- 3) สอบผ่านการสอบประเมินผลวิทยานิพนธ์

4) ผลงานวิทยานิพนธ์หรือส่วนหนึ่งของวิทยานิพนธ์ต้องได้รับการตีพิมพ์ หรืออย่างน้อยได้รับการยอมรับให้ตีพิมพ์ในวารสารระดับนานาชาติอย่างน้อย 2 เรื่อง โดยต้องอยู่ในฐานข้อมูล ISI หรือ SCOPUS หรือเป็นการจดสิทธิบัตร และมีชื่อของนักศึกษาเป็นชื่อแรกอย่างน้อย 2 เรื่อง

5) มีการเสนอผลงานหรือบทความที่เกี่ยวข้องกับวิทยานิพนธ์ต่อที่ประชุมวิชาการระดับชาติหรือนานาชาติ อย่างน้อย 1 ครั้ง

6) เป็นผู้ที่มีคุณสมบัติครบถ้วนตามข้อบังคับมหาวิทยาลัยเชียงใหม่ ว่าด้วยการพิจารณาเกียรติและศักดิ์ของนักศึกษา พ.ศ. 2550

#### หลักสูตร แบบ 1.2

1) สอบผ่านภาษาต่างประเทศตามเงื่อนไขของบัณฑิตวิทยาลัย

2) สอบผ่านการสอบวัดคุณสมบัติ (Qualifying Examination)

3) สอบผ่านการสอบประเมินผลวิทยานิพนธ์

4) ผลงานวิทยานิพนธ์หรือส่วนหนึ่งของวิทยานิพนธ์ต้องได้รับการตีพิมพ์ หรืออย่างน้อยได้รับการยอมรับให้ตีพิมพ์ในวารสารระดับนานาชาติอย่างน้อย 2 เรื่อง โดยต้องอยู่ในฐานข้อมูล ISI หรือ SCOPUS หรือเป็นการจดสิทธิบัตร และมีชื่อของนักศึกษาเป็นชื่อแรกอย่างน้อย 2 เรื่อง

5) มีการเสนอผลงานหรือบทความที่เกี่ยวข้องกับวิทยานิพนธ์ต่อที่ประชุมวิชาการระดับชาติหรือนานาชาติ อย่างน้อย 2 ครั้ง

6) เป็นผู้ที่มีคุณสมบัติครบถ้วนตามข้อบังคับมหาวิทยาลัยเชียงใหม่ ว่าด้วยการพิจารณาเกียรติและศักดิ์ของนักศึกษา พ.ศ. 2550

#### หลักสูตร แบบ 2.1

1) ศึกษากระบวนวิชาต่างๆ ครบตามหลักสูตรและเงื่อนไขของสาขาวิชาปริสตีวิทยา

2) มีผลการศึกษาได้ค่าลำดับชั้นสะสมเฉลี่ยตลอดหลักสูตรไม่น้อยกว่า 3.00 และค่าลำดับชั้นสะสมเฉลี่ยในสาขาวิชาเฉพาะไม่น้อยกว่า 3.00

3) สอบผ่านภาษาต่างประเทศตามเงื่อนไขของบัณฑิตวิทยาลัย

4) สอบผ่านการสอบวัดคุณสมบัติ (Qualifying Examination)

5) ผ่านการสอบประเมินผลวิทยานิพนธ์

6) ผลงานวิทยานิพนธ์หรือส่วนหนึ่งของวิทยานิพนธ์ต้องได้รับการตีพิมพ์ หรืออย่างน้อยได้รับการยอมรับให้ตีพิมพ์ในวารสารระดับนานาชาติอย่างน้อย 1 เรื่อง โดยต้องอยู่ในฐานข้อมูล ISI หรือ SCOPUS หรือเป็นการจดสิทธิบัตร และมีชื่อของนักศึกษาเป็นชื่อแรกอย่างน้อย 1 เรื่อง

7) มีการเสนอผลงานหรือบทความที่เกี่ยวข้องกับวิทยานิพนธ์ต่อที่ประชุมวิชาการระดับชาติหรือนานาชาติ อย่างน้อย 1 ครั้ง

8) เป็นผู้ที่มีคุณสมบัติครบถ้วนตามข้อบังคับมหาวิทยาลัยเชียงใหม่ ว่าด้วยการพิจารณาเกียรติและศักดิ์ของนักศึกษา พ.ศ. 2550

#### หลักสูตร แบบ 2.2

1) ศึกษากระบวนวิชาต่าง ๆ ครบตามหลักสูตรและเงื่อนไขของสาขาวิชาปริสตีวิทยา

2) มีผลการศึกษาได้ค่าลำดับชั้นสะสมเฉลี่ยตลอดหลักสูตรไม่น้อยกว่า 3.00 และค่าลำดับชั้นสะสมเฉลี่ยในสาขาวิชาเฉพาะไม่น้อยกว่า 3.00

- 3) สอบผ่านภาษาต่างประเทศตามเงื่อนไขของบัณฑิตวิทยาลัย
- 4) สอบผ่านการสอบวัดคุณสมบัติ (Qualifying Examination)
- 5) ผ่านการสอบประเมินผลวิทยานิพนธ์
- 6) ผลงานวิทยานิพนธ์หรือส่วนหนึ่งของวิทยานิพนธ์ต้องได้รับการตีพิมพ์ หรืออย่างน้อยได้รับการยอมรับให้ตีพิมพ์ในวารสารระดับนานาชาติอย่างน้อย 2 เรื่อง โดยต้องอยู่ในฐานข้อมูล ISI หรือ SCOPUS หรือเป็นการจดสิทธิบัตร และมีชื่อของนักศึกษาเป็นชื่อแรกอย่างน้อย 2 เรื่อง
- 7) มีการเสนอผลงานหรือบทความที่เกี่ยวข้องกับวิทยานิพนธ์ต่อที่ประชุมวิชาการระดับชาติหรือนานาชาติ อย่างน้อย 2 ครั้ง
- 8) เป็นผู้มีคุณสมบัติครบถ้วนตามข้อบังคับมหาวิทยาลัยเชียงใหม่ ว่าด้วยการพิจารณาเกียรติและศักดิ์ของนักศึกษา พ.ศ. 2550

## 10. การประกันคุณภาพหลักสูตร

- 1) เป็นไปตามระบบประกันคุณภาพการศึกษา มหาวิทยาลัยเชียงใหม่
- 2) กรรมการสอบวิทยานิพนธ์ ประกอบด้วยอาจารย์ประจำและผู้ทรงคุณวุฒิภายนอกสถาบันอาจารย์ประจำต้องเป็นผู้ได้รับปริญญาเอกหรือเป็นผู้ดำรงตำแหน่งทางวิชาการไม่ต่ำกว่ารองศาสตราจารย์ ผู้ทรงคุณวุฒิภายนอกสถาบันต้องเป็นผู้ได้รับปริญญาเอกหรือเป็นผู้ดำรงตำแหน่งทางวิชาการไม่ต่ำกว่ารองศาสตราจารย์ หรือเป็นผู้เชี่ยวชาญเฉพาะเรื่องในกรณีที่ไม่สังกัดสถาบันอุดมศึกษา
- 3) นักศึกษาต้องเสนอผลงานวิจัยในที่ประชุมทางวิชาการภายในประเทศหรือต่างประเทศอย่างน้อย 1 ครั้ง
- 4) ผลงานส่วนหนึ่งของวิทยานิพนธ์ จะต้องได้รับการตีพิมพ์/ตอบรับให้ตีพิมพ์ในวารสารหรือสิ่งพิมพ์วิชาการในระดับนานาชาติซึ่งเป็นที่ยอมรับในสาขาวิชาปริสตีวิทยาหรือสาขาที่สัมพันธ์กัน (ตามข้อ 9.2)
- 5) มีการประเมินและการพัฒนาหลักสูตร ตามระบบประกันคุณภาพมหาวิทยาลัยเชียงใหม่ทุก 5 ปี
- 6) ต้องรายงานผลการศึกษาตามแบบรายงานผลของบัณฑิตวิทยาลัยทุกภาคการศึกษา

## 11. หลักสูตร

### 11.1 โครงสร้างหลักสูตร

#### แบบ 1.1 สำหรับนักศึกษาที่สำเร็จการศึกษาระดับปริญญาโท

จำนวนหน่วยกิตรวมตลอดหลักสูตร	48	หน่วยกิต
<b>ก. วิทยานิพนธ์</b>	48	หน่วยกิต
317898 วิทยานิพนธ์ปริญญาเอก	48	หน่วยกิต

#### **ข. กิจกรรมทางวิชาการ ประกอบด้วย**

- 1) การจัดสัมมนาและการนำเสนอผลงานที่เกี่ยวข้องกับวิทยานิพนธ์ในการสัมมนา อย่างน้อยภาคการศึกษาละ 1 ครั้ง เป็นจำนวนไม่น้อยกว่า 6 ภาคการศึกษาและต้องเข้าร่วมสัมมนาทุกครั้งที่ตลอดระยะเวลาการศึกษา

2) เข้าร่วมการอบรมจริยธรรมการวิจัยในคน จรรยาบรรณการใช้สัตว์ทดลองที่คณะหรือมหาวิทยาลัยจัด ตามคำแนะนำของอาจารย์ที่ปรึกษา

3) ผลงานวิทยานิพนธ์หรือส่วนหนึ่งของวิทยานิพนธ์ต้องได้รับการตีพิมพ์ หรืออย่างน้อยได้รับการยอมรับให้ตีพิมพ์ในวารสารระดับนานาชาติอย่างน้อย 2 เรื่อง โดยต้องอยู่ในฐานข้อมูล ISI หรือ SCOPUS หรือเป็นการจดสิทธิบัตร และมีชื่อของนักศึกษาเป็นชื่อแรกอย่างน้อย 2 เรื่อง

4) เสนอผลงานหรือบทความที่เกี่ยวข้องกับวิทยานิพนธ์ต่อที่ประชุมวิชาการระดับชาติหรือนานาชาติ อย่างน้อย 1 ครั้ง

5) รายงานความก้าวหน้าการทำวิทยานิพนธ์ต่อที่ประชุมภาควิชา ทุกภาคการศึกษา

6) นักศึกษาต้องรายงานผลการศึกษาตามแบบรายงานผลของบัณฑิตวิทยาลัยทุกภาคการศึกษา โดยผ่านความเห็นชอบของประธานกรรมการบัณฑิตศึกษาประจำคณะและรวบรวมส่งบัณฑิตวิทยาลัยทุกภาคการศึกษา

#### ค. กระบวนวิชาที่ไม่นับหน่วยกิตสะสม

1. ตามเงื่อนไขของบัณฑิตวิทยาลัย ภาษาต่างประเทศ
2. ตามเงื่อนไขของสาขาวิชา ตามความเห็นชอบของคณะกรรมการบริหารหลักสูตร

#### ง. การสอบวัดคุณสมบัติ

1) นักศึกษาจะต้องสอบวัดคุณสมบัติเพื่อประเมินความพร้อมและความสามารถเพื่อมีสิทธิ์เสนอโครงร่างวิทยานิพนธ์

2) นักศึกษาที่สอบไม่ผ่าน มีสิทธิ์สอบแก้ตัวได้อีก 1 ครั้ง โดยต้องยื่นคำร้องขอสอบใหม่ การสอบแก้ตัวต้องสอบให้เสร็จสิ้นภายใน 1 ภาคการศึกษาถัดไปนับจากการสอบครั้งแรก

#### แบบ 1.2 สำหรับนักศึกษาที่สำเร็จการศึกษาระดับปริญญาตรี

จำนวนหน่วยกิตรวมตลอดหลักสูตร	72	หน่วยกิต
<b>ก. วิทยานิพนธ์</b>	72	หน่วยกิต
317897 วิทยานิพนธ์ปริญญาเอก	72	หน่วยกิต

#### ข. กิจกรรมทางวิชาการ ประกอบด้วย

1) การจัดสัมมนาและการนำเสนอผลงานที่เกี่ยวข้องกับวิทยานิพนธ์ในการสัมมนา อย่างน้อยภาคการศึกษาละ 1 ครั้ง เป็นจำนวนไม่น้อยกว่า 10 ภาคการศึกษาและต้องเข้าร่วมสัมมนาทุกครั้งตลอดระยะเวลาการศึกษา

2) เข้าร่วมการอบรมจริยธรรมการวิจัยในคน จรรยาบรรณการใช้สัตว์ทดลองที่คณะหรือมหาวิทยาลัยจัด ตามคำแนะนำของอาจารย์ที่ปรึกษา

3) ผลงานวิทยานิพนธ์หรือส่วนหนึ่งของวิทยานิพนธ์ต้องได้รับการตีพิมพ์ หรืออย่างน้อยได้รับการยอมรับให้ตีพิมพ์ในวารสารระดับนานาชาติอย่างน้อย 2 เรื่อง โดยต้องอยู่ในฐานข้อมูล ISI หรือ SCOPUS หรือเป็นการจดสิทธิบัตร และมีชื่อของนักศึกษาเป็นชื่อแรกอย่างน้อย 2 เรื่อง

4) เสนอผลงานหรือบทความที่เกี่ยวข้องกับวิทยานิพนธ์ต่อที่ประชุมวิชาการระดับชาติหรือนานาชาติ อย่างน้อย 2 ครั้ง

5) รายงานความก้าวหน้าการทำวิทยานิพนธ์ต่อที่ประชุมภาควิชา ทุกภาคการศึกษา

6) นักศึกษาต้องรายงานผลการศึกษิตตามแบบรายงานผลของบัณฑิตวิทยาลัยทุกภาคการศึกษา โดยผ่านความเห็นชอบของประธานกรรมการบัณฑิตศึกษาประจำคณะและรวบรวมส่งบัณฑิตวิทยาลัยทุกภาคการศึกษา

### ค. ภาระงานวิชาที่ไม่นับหน่วยกิตสะสม

1. ตามเงื่อนไขของบัณฑิตวิทยาลัย ภาษาต่างประเทศ
2. ตามเงื่อนไขของสาขาวิชา ตามความเห็นชอบของคณะกรรมการบริหารหลักสูตร

### ง. การสอบวัดคุณสมบัติ

1) นักศึกษาจะต้องสอบวัดคุณสมบัติเพื่อประเมินความพร้อมและความสามารถเพื่อมีสิทธิ์เสนอโครงร่างวิทยานิพนธ์

2) นักศึกษาที่สอบไม่ผ่าน มีสิทธิสอบแก้ตัวได้อีก 1 ครั้ง โดยต้องยื่นคำร้องขอสอบใหม่ การสอบแก้ตัวต้องสอบให้เสร็จสิ้นภายใน 1 ภาคการศึกษาถัดไปนับจากการสอบครั้งแรก

3) นักศึกษาที่สอบไม่ผ่านการสอบวัดคุณสมบัติ คณะกรรมการบริหารหลักสูตรบัณฑิตศึกษาประจำสาขาวิชาอาจพิจารณาให้โอนเป็นนักศึกษาระดับปริญญาโทได้

### แบบ 2.1 สำหรับนักศึกษาที่สำเร็จการศึกษาระดับปริญญาโท

จำนวนหน่วยกิตรวมตลอดหลักสูตร	ไม่น้อยกว่า	48	หน่วยกิต
<b>ก. ภาระงานวิชาเรียน</b>	ไม่น้อยกว่า	12	หน่วยกิต
1. ภาระงานวิชาในระดับบัณฑิตศึกษา	ไม่น้อยกว่า	12	หน่วยกิต
1.1 ภาระงานวิชาในสาขาวิชาเฉพาะ	ไม่น้อยกว่า	12	หน่วยกิต
1.1.1 ภาระงานวิชาบังคับ		6	หน่วยกิต
317839 หัวข้อทันสมัยทางปรสิติวิทยา		3	หน่วยกิต
สำหรับนักศึกษาปริญญาเอก			
317881 สัมมนาปรสิติวิทยา 3*		1	หน่วยกิต
317882 สัมมนาปรสิติวิทยา 4*		1	หน่วยกิต
317883 สัมมนาปรสิติวิทยา 5*		1	หน่วยกิต

\*หมายเหตุ: ภาระงานวิชา 317881, 317882, 317883 ใช้ภาษาอังกฤษในการจัดการเรียนการสอน

1.1.2 ภาระงานวิชาเลือก	ไม่น้อยกว่า	6	หน่วยกิต
317701 วิทยาสัตว์เซลล์เดียวทางการแพทย์		2	หน่วยกิต
317702 วิทยาหนอนพยาธิทางการแพทย์		2	หน่วยกิต
317703 กิจุวิทยาทางการแพทย์		2	หน่วยกิต



317704	เทคนิคทางห้องปฏิบัติการ ในวิชาปรสิตวิทยาทางการแพทย์	2	หน่วยกิต
317795	ปัญหาพิเศษในสาขาวิชาปรสิตวิทยา 2	3	หน่วยกิต
317813	เทคนิคการวิจัยทางกีฏวิทยาทางการแพทย์	3	หน่วยกิต
317814	อนุกรมวิธานของยุงก้นปล่อง	3	หน่วยกิต
317815	วิทยาภูมิคุ้มกันของสัตว์ที่ไม่มีกระดูก สันหลังที่เป็นพาหะนำโรคในคน	3	หน่วยกิต
317816	อณูปรสิตวิทยา	3	หน่วยกิต
317817	การวางแผนการวิจัยและระเบียบ วิธีวิจัยในปรสิตวิทยา	3	หน่วยกิต
317818	อนุกรมวิธานของยุงรำคาญ	2	หน่วยกิต
317819	อนุกรมวิธานของยุงลาย	2	หน่วยกิต
317896	ปัญหาพิเศษในสาขาวิชาปรสิตวิทยา 3	3	หน่วยกิต
1.2	กระบวนวิชานอกสาขาวิชาเฉพาะ (ถ้ามี) ไม่เกิน	6	หน่วยกิต
1.2.1	กระบวนวิชาบังคับ	-ไม่มี-	
1.2.2	กระบวนวิชาเลือก (ถ้ามี) ไม่เกิน	6	หน่วยกิต
	นักศึกษาอาจเลือกเรียนกระบวนวิชาเพิ่มเติมจากข้อ 1.1.2 โดยให้อยู่ในการ พิจารณาของคณะกรรมการบริหารหลักสูตรบัณฑิตศึกษาประจำสาขาวิชา ปรสิตวิทยา ทั้งนี้กระบวนวิชาที่ให้เลือกเรียน ต้องเป็นกระบวนวิชาที่จำเป็น และเป็นพื้นฐานของวิทยานิพนธ์		
2.	กระบวนวิชาระดับปริญญาตรีชั้นสูง	-ไม่มี-	
<b>ข. วิทยานิพนธ์</b>		<b>36</b>	<b>หน่วยกิต</b>
	317899 วิทยานิพนธ์ปริญญาเอก	36	หน่วยกิต

**ค. กระบวนวิชาที่ไม่นับหน่วยกิตสะสม**

1. ตามเงื่อนไขของบัณฑิตวิทยาลัย ภาษาต่างประเทศ
2. ตามเงื่อนไขของสาขาวิชา ตามความเห็นชอบของคณะกรรมการบริหารหลักสูตร

**ง. การสอบวัดคุณสมบัติ**

1) นักศึกษาจะต้องสอบวัดคุณสมบัติเพื่อประเมินความพร้อมและความสามารถเพื่อมีสิทธิ์เสนอ  
โครงร่างวิทยานิพนธ์

2) นักศึกษาที่สอบไม่ผ่าน มีสิทธิ์สอบแก้ตัวได้อีก 1 ครั้ง โดยต้องยื่นคำร้องขอสอบใหม่ การ  
สอบแก้ตัวต้องสอบให้เสร็จสิ้นภายใน 1 ภาคการศึกษาถัดไปนับจากการสอบครั้งแรก

### จ. กิจกรรมทางวิชาการ ประกอบด้วย

- 1) การจัดสัมมนาและการนำเสนอผลงานที่เกี่ยวข้องกับวิทยานิพนธ์ในการสัมมนา อย่างน้อยภาคการศึกษาละ 1 ครั้ง เป็นจำนวนไม่น้อยกว่า 3 ภาคการศึกษาและต้องเข้าร่วมสัมมนาทุกครั้งตลอดระยะเวลาการศึกษา
  - 2) เข้าร่วมการอบรมจริยธรรมการวิจัยในคน จรรยาบรรณการใช้สัตว์ทดลองที่คณะหรือมหาวิทยาลัยจัด ตามคำแนะนำของอาจารย์ที่ปรึกษา
  - 3) ผลงานวิทยานิพนธ์หรือส่วนหนึ่งของวิทยานิพนธ์ต้องได้รับการตีพิมพ์ หรืออย่างน้อยได้รับการยอมรับให้ตีพิมพ์ในวารสารระดับนานาชาติอย่างน้อย 1 เรื่อง โดยต้องอยู่ในฐานข้อมูล ISI หรือ SCOPUS หรือเป็นการจดสิทธิบัตร และมีชื่อของนักศึกษาเป็นชื่อแรกอย่างน้อย 1 เรื่อง
  - 4) เสนอผลงานหรือบทความที่เกี่ยวข้องกับวิทยานิพนธ์ต่อที่ประชุมวิชาการระดับชาติหรือนานาชาติ อย่างน้อย 1 ครั้ง
  - 5) รายงานความก้าวหน้าการทำวิทยานิพนธ์ต่อที่ประชุมภาควิชา ทุกภาคการศึกษา
  - 6) นักศึกษาต้องรายงานผลการศึกษาดูตามแบบรายงานผลของบัณฑิตวิทยาลัยทุกภาคการศึกษา โดยผ่านความเห็นชอบของประธานกรรมการบัณฑิตศึกษาประจำคณะและรวบรวมส่งบัณฑิตวิทยาลัยทุกภาคการศึกษา
- หมายเหตุ : กระทบวิชาในสาขาวิชาเฉพาะ หมายถึง สาขาปรสิตวิทยา (317.....)

### แบบ 2.2 สำหรับนักศึกษาที่สำเร็จการศึกษาระดับปริญญาตรี

จำนวนหน่วยกิตรวมตลอดหลักสูตร	ไม่น้อยกว่า	72	หน่วยกิต
<b>ก. กระทบวิชาเรียน</b>	ไม่น้อยกว่า	24	หน่วยกิต
1. กระทบวิชาในระดับบัณฑิตศึกษา	ไม่น้อยกว่า	24	หน่วยกิต
1.1 กระทบวิชาในสาขาวิชาเฉพาะ	ไม่น้อยกว่า	24	หน่วยกิต
1.1.1 กระทบวิชาบังคับ		17	หน่วยกิต
317701 วิชาสัตวเซลล์เดียวทางการแพทย์		2	หน่วยกิต
317702 วิชาหอนพยาธิทางการแพทย์		2	หน่วยกิต
317703 กีฏวิทยาทางการแพทย์		2	หน่วยกิต
317704 เทคนิคทางห้องปฏิบัติการ ในวิชาปรสิตวิทยาทางการแพทย์		2	หน่วยกิต
317794 ปัญหาพิเศษในสาขาวิชาปรสิตวิทยา 1		3	หน่วยกิต
317817 การวางแผนการวิจัยและระเบียบวิธีวิจัย ในปรสิตวิทยา		3	หน่วยกิต
317881 สัมมนาปรสิตวิทยา 3*		1	หน่วยกิต
317882 สัมมนาปรสิตวิทยา 4*		1	หน่วยกิต
317883 สัมมนาปรสิตวิทยา 5*		1	หน่วยกิต

\* หมายเหตุ: กระทบวิชา 317881, 317882, 317883 ใช้ภาษาอังกฤษในการจัดการเรียนการสอน

1.1.2	กระบวนวิชาเลือก ไม่น้อยกว่า	7	หน่วยกิต
	317795 ปัญหาพิเศษในสาขาวิชาปรสตีวิทยา 2	3	หน่วยกิต
	317813 เทคนิคการวิจัยทางกีฏวิทยาทางการแพทย์	3	หน่วยกิต
	317814 อนุกรมวิธานของยุงก้นปล่อง	3	หน่วยกิต
	317815 วิทยาภูมิคุ้มกันของสัตว์ที่ไม่มีกระดูกสันหลังที่เป็นพาหะนำโรคในคน	3	หน่วยกิต
	317816 อณูปรสตีวิทยา	3	หน่วยกิต
	317818 อนุกรมวิธานของยุงรำคาญ	2	หน่วยกิต
	317819 อนุกรมวิธานของยุงลาย	2	หน่วยกิต
	317839 หัวข้อทันสมัยทางปรสตีวิทยาสำหรับนักศึกษาปริญญาเอก	3	หน่วยกิต
	317896 ปัญหาพิเศษในสาขาวิชาปรสตีวิทยา 3	3	หน่วยกิต
1.2	กระบวนวิชานอกสาขาวิชาเฉพาะ (ถ้ามี) ไม่เกิน	6	หน่วยกิต
1.2.1	กระบวนวิชาบังคับ -ไม่มี-		
1.2.2	กระบวนวิชาเลือก (ถ้ามี) ไม่เกิน	6	หน่วยกิต
	นักศึกษาอาจเลือกเรียนกระบวนวิชาเพิ่มเติมจากข้อ 1.1.2 โดยให้อยู่ในการพิจารณาของคณะกรรมการบริหารหลักสูตรบัณฑิตศึกษาประจำสาขาวิชาปรสตีวิทยา ทั้งนี้กระบวนวิชาที่ให้เลือกเรียน ต้องเป็นกระบวนวิชาที่จำเป็นและเป็นพื้นฐานของวิทยานิพนธ์		
2.	กระบวนวิชาระดับปริญญาตรีชั้นสูง	-ไม่มี-	
<b>ข.</b>	<b>วิทยานิพนธ์</b>	<b>48</b>	<b>หน่วยกิต</b>
	317898 วิทยานิพนธ์ปริญญาเอก	48	หน่วยกิต
<b>ค.</b>	<b>กระบวนวิชาที่ไม่นับหน่วยกิตสะสม</b>		
	1. ตามเงื่อนไขของบัณฑิตวิทยาลัย	ภาษาต่างประเทศ	
	2. ตามเงื่อนไขของสาขาวิชา	ตามความเห็นชอบของคณะกรรมการบริหารหลักสูตร	
<b>ง.</b>	<b>การสอบวัดคุณสมบัติ</b>		
	1) นักศึกษาจะต้องสอบวัดคุณสมบัติเพื่อประเมินความพร้อมและความสามารถเพื่อมีสิทธิ์เสนอโครงร่างวิทยานิพนธ์		
	2) นักศึกษาที่สอบไม่ผ่าน มีสิทธิสอบแก้ตัวได้อีก 1 ครั้ง โดยต้องยื่นคำร้องขอสอบใหม่ การสอบแก้ตัวต้องสอบให้เสร็จสิ้นภายใน 1 ภาคการศึกษาถัดไปนับจากการสอบครั้งแรก		
	3) นักศึกษาที่สอบไม่ผ่านการสอบวัดคุณสมบัติ คณะกรรมการบริหารหลักสูตรบัณฑิตศึกษาประจำสาขาวิชาอาจพิจารณาให้โอนเป็นนักศึกษาระดับปริญญาโทได้		

### จ. กิจกรรมทางวิชาการ ประกอบด้วย

- 1) การจัดสัมมนาและการนำเสนอผลงานที่เกี่ยวข้องกับวิทยานิพนธ์ในการสัมมนา อย่างน้อยภาคการศึกษาละ 1 ครั้ง เป็นจำนวนไม่น้อยกว่า 7 ภาคการศึกษาและต้องเข้าร่วมสัมมนาทุกครั้งตลอดระยะเวลาการศึกษา
- 2) เข้าร่วมการอบรมจริยธรรมการวิจัยในคน จรรยาบรรณการใช้สัตว์ทดลองที่คณะหรือมหาวิทยาลัยจัด ตามคำแนะนำของอาจารย์ที่ปรึกษา
- 3) ผลงานวิทยานิพนธ์หรือส่วนหนึ่งของวิทยานิพนธ์ต้องได้รับการตีพิมพ์ หรืออย่างน้อยได้รับการยอมรับให้ตีพิมพ์ในวารสารระดับนานาชาติอย่างน้อย 2 เรื่อง โดยต้องอยู่ในฐานข้อมูล ISI หรือ SCOPUS หรือเป็นการจดสิทธิบัตร และมีชื่อของนักศึกษาเป็นชื่อแรกอย่างน้อย 2 เรื่อง
- 4) เสนอผลงานหรือบทความที่เกี่ยวข้องกับวิทยานิพนธ์ต่อที่ประชุมวิชาการระดับชาติหรือนานาชาติ อย่างน้อย 2 ครั้ง
- 5) รายงานความก้าวหน้าการทำวิทยานิพนธ์ต่อที่ประชุมภาควิชา ทุกภาคการศึกษา
- 6) นักศึกษาต้องรายงานผลการศึกษาตามแบบรายงานผลของบัณฑิตวิทยาลัยทุกภาคการศึกษา โดยผ่านความเห็นชอบของประธานกรรมการบัณฑิตศึกษาประจำคณะและรวบรวมส่งบัณฑิตวิทยาลัยทุกภาคการศึกษา

หมายเหตุ : กระทบวิชาในสาขาวิชาเฉพาะ หมายถึง สาขาปรสตีวิทยา (317.....)

#### **Type 1.1: Student with Master's Degree**

Total credit	48	credits
<b>A. Thesis</b>	48	credits
317898 Ph.D. Thesis	48	credits

#### **B. Academic activities**

1. A student has to organize seminar and present paper on the topic related to his/her thesis once every semester for at least six semesters and students have to attend seminar every semester that the course is offered.
2. A student has to participate in training on research ethics on human subject and ethics on animal research provided by the Faculty or University under suggestion of supervisor.
3. The whole or part of a thesis must be published/ accepted for international journals as full paper at least 2 papers, which is categorized in ISI or SCOPUS database or have patent with the student as first author.
4. A student must present his/her research data at least once in the form of scientific paper at a national or international scientific meeting.
5. A student has to present thesis progression to the Department meeting every semester.

6. A student has to report thesis progression to the Graduate School every semester, for approval by the Chairman of the Graduate Study Committee.

### C. Non-credit Courses

1. Graduate School requirement - a foreign language
2. Program requirement - none -

### D. Qualifying Examination

1. A student must complete a qualifying examination to evaluate his/her ability before presenting a thesis proposal.

2. An unsuccessful examinee may take re-examination within the following regular semester.

### Type 1.2: Student with Bachelor's Degree

Total credit	72	credits
<b>A. Thesis</b>	72	credits
317897 Ph.D. Thesis	72	credits

### B. Academic activities

1. A student has to organize seminar and present paper on the topic related to his/her thesis once every semester for at least ten semesters and students have to attend seminar every semester that the course is offered.

2. A student has to participate in training on research ethics on human subject and ethics on animal research provided by the Faculty or University under suggestion of supervisor.

3. The whole or part of a thesis must be published/ accepted for international journals as full paper at least 2 papers, which is categorized in ISI or SCOPUS database or have patent with the student as first author.

4. A student must present his/her research data at least 2 times in the form of scientific paper at national or international scientific meetings.

5. A student has to present thesis progression to the Department meeting every semester.

6. A student has to report thesis progression to the Graduate School every semester, for approval by the Chairman of the Graduate Study Committee.

### C. Non-credit Courses

1. Graduate School requirement - a foreign language
2. Program requirement -consent of Administrative Program Committee

### D. Qualifying Examination

1. A student must complete a qualifying examination to evaluate his/her ability before presenting a thesis proposal.

2. An unsuccessful examinee may take re-examination within the following regular semester.

3. An unsuccessful examinee will be transferred to Master's Degree studies with the approval of the Graduate Program Administrative Committee.

#### Type 2.1: For student with Master's Degree

Total credit	a minimum of	48	credits
<b>A. Course work</b>	a minimum of	12	credits
1. Graduate Courses	a minimum of	12	credits
1.1 Field of specialization	a minimum of	12	credits
1.1.1 Required courses		6	credits
317839 Current Topics in Parasitology for Ph.D. student		3	credits
317881 Seminar in Parasitology 3*		1	credit
317882 Seminar in Parasitology 4*		1	credit
317883 Seminar in Parasitology 5*		1	credit
* Remark: courses 317881, 317882 and 317883 will teach in English			
1.1.2 Elective courses	a minimum of	6	credits
317701 Medical Protozoology		2	credits
317702 Medical Helminthology		2	credits
317703 Medical Entomology		2	credits
317704 Laboratory Techniques in Medical Parasitology		2	credits
317795 Special Problems in Parasitology 2		3	credits
317813 Research Techniques in Medical Entomology		3	credits
317814 Taxonomy of Anopheline Mosquitoes		3	credits
317815 Immunology of Invertebrate Vectors of Human Diseases		3	credits
317816 Molecular Parasitology		3	credits
317817 Research Design and Methodology in Parasitology		3	credits
317818 Taxonomy of <i>Culex</i> Mosquitoes		2	credits
317819 Taxonomy of Aedini Mosquitoes		2	credits

317896 Special Problems in Parasitology	3	credits
---	---	---------

1.2 Other courses (if any)	not more than	6	credits
----------------------------	---------------	---	---------

1.2.1 Required courses	- none -
------------------------	----------

1.2.2 Elective courses (if any)	not more than	6	credits
---------------------------------	---------------	---	---------

A student may take courses in addition to section 1.1.2, under the supervision of the advisory committee for each student.

The courses selected must be essential for conducting thesis.

2. Advanced undergraduate courses	- none -
-----------------------------------	----------

#### **B. Thesis**

317899 Ph.D. Thesis	36	credits
---------------------	----	---------

#### **C. Non-credit Courses**

1. Graduate School requirement - a foreign language

2. Program requirement - none -

#### **D. Qualifying Examination**

1. A student must complete a qualifying examination to evaluate his/her ability before presenting a thesis proposal.

2. An unsuccessful examinee may take re-examination within the following regular semester.

#### **E. Academic Activities**

1. A student has to organize seminar and present paper on the topic related to his/her thesis once every semester for at least three semesters and students have to attend seminar every semester that the course is offered.

2. A student has to participate in training on research ethics on human subject and ethics on animal research provided by the Faculty or University under suggestion of supervisor.

3. The whole or part of a thesis must be published/accepted for international journals as full paper at least 1 paper, which is categorized in ISI or SCOPUS database or have patent with the student as first author.

4. A student must present his/her research data at least once in the form of scientific paper at a national or international scientific meeting.

5. A student has to present thesis progression to the Department meeting every semester.

6. A student has to report thesis progression to the Graduate School every semester, for approval by the Chairman of the Graduate Study Committee.

**Type 2.2: For student with Bachelor's Degree**

Total credit	a minimum of	72	credits
<b>A. Coursework</b>	a minimum of	24	credits
1. Graduate Courses	a minimum of 24		credits
1.1 Field of specialization	a minimum of	24	credits
1.1.1 Required courses		17	credits
317701 Medical Protozoology		2	credits
317702 Medical Helminthology		2	credits
317703 Medical Entomology		2	credits
317704 Laboratory Techniques in Medical Parasitology		2	credits
317794 Special Problems in Parasitology 1		3	credits
317817 Research Design and Methodology in Parasitology		3	credits
317881 Seminar in Parasitology 3*		1	credit
317882 Seminar in Parasitology 4*		1	credit
317883 Seminar in Parasitology 5*		1	credit
* Remark: courses 317881, 317882 and 317883 will teach in English			
1.1.2 Elective courses	a minimum of	7	credits
317795 Special Problems in Parasitology 2		3	credits
317813 Research Techniques in Medical Entomology		3	credits
317814 Taxonomy of Anopheline Mosquitoes		3	credits
317815 Immunology of Invertebrate Vectors of Human Diseases		3	credits
317816 Molecular Parasitology		3	credits
317818 Taxonomy of <i>Culex</i> Mosquitoes		2	credits
317819 Taxonomy of Aedini Mosquitoes		2	credits
317839 Current Topics in Parasitology for Ph.D. student		3	credits
317896 Special Problems in Parasitology 3		3	credits
1.2 Other courses (if any)	not more than	6	credits
1.2.1 Required courses	- none -		



1.2.2 Elective courses (if any) not more than 6 credits

A student may take courses in addition to section 1.1.2, under the supervision of the advisory committee for each student. The courses selected must be essential for conducting thesis.

2. Advanced undergraduate courses - none -

#### **B. Thesis**

317898 Ph.D. Thesis 48 credits

#### **C. Non-credit Courses**

1. Graduate School requirement - a foreign language
2. Program requirement - consent of Administrative Program Committee

#### **D. Qualifying Examination**

1. A student must complete a qualifying examination to evaluate his/her ability before presenting a thesis proposal.

2. An unsuccessful examinee may take re-examination within the following regular semester.

3. An unsuccessful examinee will be transferred to Master's Degree studies with the approval of the Graduate Program Administrative Committee.

#### **E. Academic Activities**

1. A student has to organize seminar and present paper on the topic related to his/her thesis once every semester for at least seven semesters and students have to attend seminar every semester that the course is offered.

2. A student has to participate in training on research ethics on human subject and ethics on animal research provided by the Faculty or University under suggestion of supervisor.

3. The whole or part of a thesis must be published/ accepted for international journals as full paper at least 2 papers, which is categorized in ISI or SCOPUS database or have patent with the student as first author.

4. A student must present his/her research data at least 2 times in the form of scientific paper at national or international scientific meetings.

5. A student has to present thesis progression to the Department meeting every semester.

6. A student has to report thesis progression to the Graduate School every semester, for approval by the Chairman of the Graduate Study Committee.

Note: Courses in the field of concentration are Parasitology (317.....)

## 11.2 แผนการศึกษาสำหรับนักศึกษาปริญญาเอก

แบบ 1.1 สำหรับผู้ที่มีคุณวุฒิปริญญาโทใช้เวลาศึกษาปกติ 3 ปีการศึกษา แต่ไม่เกิน 6 ปีการศึกษา

## ปีที่ 1

ภาคการศึกษาที่ 1		หน่วยกิต	ภาคการศึกษาที่ 2		หน่วยกิต
	ลงทะเบียนเพื่อใช้บริการของมหาวิทยาลัย	-		เสนอหัวข้อโครงร่างวิทยานิพนธ์	-
	สอบผ่านเงื่อนไขภาษาต่างประเทศ	-	317898	วิทยานิพนธ์ปริญญาเอก	12
	นำเสนอและเข้าร่วมกิจกรรมสัมมนา	-		นำเสนอและเข้าร่วมกิจกรรมสัมมนา	-
	สอบวัดคุณสมบัติ	-		เข้าร่วมอบรมจริยธรรม	-
	<b>รวม</b>	-		<b>รวม</b>	<b>12</b>

## ปีที่ 2

ภาคการศึกษาที่ 1		หน่วยกิต	ภาคการศึกษาที่ 2		หน่วยกิต
317898	วิทยานิพนธ์ปริญญาเอก	12	317898	วิทยานิพนธ์ปริญญาเอก	12
	นำเสนอและเข้าร่วมกิจกรรมสัมมนา	-		นำเสนอและเข้าร่วมกิจกรรมสัมมนา	-
	<b>รวม</b>	<b>12</b>		<b>รวม</b>	<b>12</b>

## ปีที่ 3

ภาคการศึกษาที่ 1		หน่วยกิต	ภาคการศึกษาที่ 2		หน่วยกิต
317898	วิทยานิพนธ์ปริญญาเอก	12		ลงทะเบียนเพื่อใช้บริการของมหาวิทยาลัย	-
	นำเสนอและเข้าร่วมกิจกรรมสัมมนา	-		นำเสนอและเข้าร่วมกิจกรรมสัมมนา	-
	นำเสนอผลงานในการประชุมวิชาการ	-		สอบวิทยานิพนธ์	-
	<b>รวม</b>	<b>12</b>		<b>รวม</b>	<b>-</b>

รวมหน่วยกิตตลอดหลักสูตรไม่น้อยกว่า 48 หน่วยกิต

**แบบ 1.2 สำหรับผู้ที่มีคุณวุฒิปริญญาตรีใช้เวลาศึกษาปกติ 5 ปีการศึกษา แต่ไม่เกิน 8 ปีการศึกษา**

**ปีที่ 1**

ภาคการศึกษาที่ 1		หน่วยกิต	ภาคการศึกษาที่ 2		หน่วยกิต
	ลงทะเบียนเพื่อใช้บริการ มหาวิทยาลัย	-		เสนอหัวข้อโครงร่าง วิทยานิพนธ์	-
	สอบผ่านเงื่อนไขภาษาต่างประเทศ	-	317897	วิทยานิพนธ์ปริญญาเอก	12
	นำเสนอและเข้าร่วมกิจกรรมสัมมนา	-		นำเสนอและเข้าร่วมกิจกรรม สัมมนา	-
	สอบวัดคุณสมบัติ	-		เข้าร่วมอบรมจริยธรรม	-
	<b>รวม</b>	-		<b>รวม</b>	<b>12</b>

**ปีที่ 2**

ภาคการศึกษาที่ 1		หน่วยกิต	ภาคการศึกษาที่ 2		หน่วยกิต
317897	วิทยานิพนธ์ปริญญาเอก	12	317987	วิทยานิพนธ์ปริญญาเอก	12
	นำเสนอและเข้าร่วมกิจกรรมสัมมนา	-		นำเสนอและเข้าร่วมกิจกรรม สัมมนา	-
	<b>รวม</b>	<b>12</b>		<b>รวม</b>	<b>12</b>

**ปีที่ 3**

ภาคการศึกษาที่ 1		หน่วยกิต	ภาคการศึกษาที่ 2		หน่วยกิต
317897	วิทยานิพนธ์ปริญญาเอก	12	317897	วิทยานิพนธ์ปริญญาเอก	12
	นำเสนอและเข้าร่วมกิจกรรมสัมมนา	-		นำเสนอและเข้าร่วมกิจกรรม สัมมนา	-
	<b>รวม</b>	<b>12</b>		<b>รวม</b>	<b>12</b>

**ปีที่ 4**

ภาคการศึกษาที่ 1		หน่วยกิต	ภาคการศึกษาที่ 2		หน่วยกิต
317897	วิทยานิพนธ์ปริญญาเอก	12		ลงทะเบียนเพื่อใช้บริการของ มหาวิทยาลัย	-
	นำเสนอและเข้าร่วมกิจกรรมสัมมนา	-		นำเสนอและเข้าร่วมกิจกรรม สัมมนา	-
	<b>รวม</b>	<b>12</b>		<b>รวม</b>	<b>-</b>

## ปีที่ 5

ภาคการศึกษาที่ 1		หน่วยกิต	ภาคการศึกษาที่ 2		หน่วยกิต
	ลงทะเบียนเพื่อใช้บริการของมหาวิทยาลัย	-		ลงทะเบียนเพื่อใช้บริการของมหาวิทยาลัย	-
	นำเสนอและเข้าร่วมกิจกรรมสัมมนา	-		นำเสนอและเข้าร่วมกิจกรรมสัมมนา	-
	นำเสนอผลงานในการประชุมวิชาการ	-		นำเสนอผลงานในการประชุมวิชาการ	-
				สอบวิทยานิพนธ์	
	รวม	-		รวม	-

รวมหน่วยกิตตลอดหลักสูตรไม่น้อยกว่า 72 หน่วยกิต

แบบ 2.1 สำหรับผู้ที่มีคุณวุฒิปริญญาโทใช้เวลาศึกษาปกติ 3 ปีการศึกษา แต่ไม่เกิน 6 ปีการศึกษา

## ปีที่ 1

ภาคการศึกษาที่ 1		หน่วยกิต	ภาคการศึกษาที่ 2		หน่วยกิต
317839	หัวข้อทันสมัยทางปรสตีวิทยาสำหรับนักศึกษาปริญญาเอก	3	317882	สัมมนาปรสตีวิทยา 4	1
317881	สัมมนาปรสตีวิทยา 3	1	.....	วิชาเลือกในสาขาวิชาเฉพาะและ/หรือนอกสาขาวิชาเฉพาะ	3
.....	วิชาเลือกในสาขาวิชาเฉพาะ	3		เสนอหัวข้อโครงร่างวิทยานิพนธ์	-
	สอบผ่านเงื่อนไขภาษาต่างประเทศ	-		เข้าร่วมอบรมจริยธรรม	-
	สอบวัดคุณสมบัติ	-			
	รวม	7		รวม	4

## ปีที่ 2

ภาคการศึกษาที่ 1		หน่วยกิต	ภาคการศึกษาที่ 2		หน่วยกิต
317883	สัมมนาปรสตีวิทยา 5	1	317899	วิทยานิพนธ์ปริญญาเอก	12
317899	วิทยานิพนธ์ปริญญาเอก	12		นำเสนอและเข้าร่วมกิจกรรมสัมมนา	-
	รวม	13		รวม	12

## ปีที่ 3

ภาคการศึกษาที่ 1		หน่วยกิต	ภาคการศึกษาที่ 2		หน่วยกิต
317899	วิทยานิพนธ์ปริญญาเอก	12		ลงทะเบียนเพื่อใช้บริการของมหาวิทยาลัย	-
	นำเสนอและเข้าร่วมกิจกรรมสัมมนา	-		นำเสนอและเข้าร่วมกิจกรรมสัมมนา	-
	นำเสนอผลงานในการประชุมวิชาการ			สอบวิทยานิพนธ์	
	รวม	12		รวม	-

รวมหน่วยกิตตลอดหลักสูตรไม่น้อยกว่า 48 หน่วยกิต

แบบ 2.2 สำหรับผู้ที่มีคุณวุฒิปริญญาตรีใช้เวลาศึกษาปกติ 5 ปีการศึกษา แต่ไม่เกิน 8 ปีการศึกษา

## ปีที่ 1

ภาคการศึกษาที่ 1		หน่วยกิต	ภาคการศึกษาที่ 2		หน่วยกิต
317701	วิชาสัตวศาสตร์เดียวทางการแพทย์	2	317704	เทคนิคทางห้องปฏิบัติการในวิชาปรสิตวิทยาทางการแพทย์	2
317702	วิชาหนองพยาธิทางการแพทย์	2	317817	การวางแผนการวิจัยและระเบียบวิธีวิจัยในปรสิตวิทยา	3
317703	กีฏวิทยาทางการแพทย์	2	317882	สัมมนาปรสิตวิทยา 4	1
317881	สัมมนาปรสิตวิทยา 3	1	.....	วิชาเลือกในสาขาวิชาเฉพาะและ/หรือวิชาเลือกนอกสาขาวิชาเฉพาะ	7
317794	ปัญหาพิเศษในสาขาวิชาปรสิตวิทยา 1	3		สอบวัดคุณสมบัติ	-
	สอบผ่านเงื่อนไขภาษาต่างประเทศ	-		เข้าร่วมอบรมจริยธรรม	-
				เสนอหัวข้อโครงร่างวิทยานิพนธ์	-
	รวม	10		รวม	13

## ปีที่ 2

ภาคการศึกษาที่ 1		หน่วยกิต	ภาคการศึกษาที่ 2		หน่วยกิต
317898	วิทยานิพนธ์ปริญญาเอก	6	317898	วิทยานิพนธ์ปริญญาเอก	6
317883	สัมมนาปรสตีวิทยา 5	1		นำเสนอและเข้าร่วมกิจกรรมสัมมนา	-
	รวม	7		รวม	6

## ปีที่ 3

ภาคการศึกษาที่ 1		หน่วยกิต	ภาคการศึกษาที่ 2		หน่วยกิต
317898	วิทยานิพนธ์ปริญญาเอก	6	317898	วิทยานิพนธ์ปริญญาเอก	6
	นำเสนอและเข้าร่วมกิจกรรมสัมมนา	-		นำเสนอและเข้าร่วมกิจกรรมสัมมนา	-
	รวม	6		รวม	6

## ปีที่ 4

ภาคการศึกษาที่ 1		หน่วยกิต	ภาคการศึกษาที่ 2		หน่วยกิต
317898	วิทยานิพนธ์ปริญญาเอก	6	317898	วิทยานิพนธ์ปริญญาเอก	6
	นำเสนอและเข้าร่วมกิจกรรมสัมมนา	-		นำเสนอและเข้าร่วมกิจกรรมสัมมนา	-
	รวม	6		รวม	6

## ปีที่ 5

ภาคการศึกษาที่ 1		หน่วยกิต	ภาคการศึกษาที่ 2		หน่วยกิต
317898	วิทยานิพนธ์ปริญญาเอก	6	317898	วิทยานิพนธ์ปริญญาเอก	6
	นำเสนอและเข้าร่วมกิจกรรมสัมมนา	-		นำเสนอและเข้าร่วมกิจกรรมสัมมนา	-
	นำเสนอผลงานในการประชุมวิชาการ	-		นำเสนอผลงานในการประชุมวิชาการ	-
				สอบวิทยานิพนธ์	-
	รวม	6		รวม	6

รวมหน่วยกิตตลอดหลักสูตรไม่น้อยกว่า 72 หน่วยกิต

## นโยบายและทิศทางการวิจัยของภาควิชาปรสิตวิทยา

---

### ภาควิชาปรสิตวิทยามีนโยบายสำหรับการวิจัย ดังนี้

1. ส่งเสริมให้คณาจารย์ เจ้าหน้าที่และนักศึกษาได้ทำงานวิจัยที่ตนเองสนใจในสาขาวิชาปรสิตวิทยา
2. ส่งเสริมให้มีการทำวิจัยเป็นหมู่คณะทั้งในภาควิชาและนอกภาควิชา ตลอดจนการร่วมมือกับนักวิจัยชาวต่างประเทศ
3. ส่งเสริมให้มีการหาแหล่งทุนอุดหนุนการวิจัยทั้งในประเทศและต่างประเทศ
4. ส่งเสริมให้มีการเผยแพร่ผลงานวิจัยในระดับประเทศและระดับนานาชาติ

### ทิศทางการวิจัยของภาควิชาปรสิตวิทยา

ภาควิชาปรสิตวิทยาได้วางกรอบกำหนดทิศทางการวิจัยสำหรับคณาจารย์และนักศึกษาที่ทำวิทยานิพนธ์ไว้ 3 ประเภท ดังนี้

1. เป็นงานวิจัยพื้นฐานหรืองานวิจัยประยุกต์ที่สร้างองค์ความรู้ใหม่ในสาขาปรสิตวิทยา
2. เป็นงานวิจัยที่สนองตอบต่อความต้องการของชุมชนในการแก้ไขปัญหาโรคปรสิตทั้งในระดับภาคและระดับประเทศ
3. เป็นงานวิจัยที่สร้างสิ่งประดิษฐ์ที่สามารถลดการนำเข้าจากต่างประเทศ

### ภาควิชาฯ ได้มีสาขาด้านการวิจัยจำนวน 5 สาขาหลัก คือ

1. สาขานุกรมวิธานของยุงและการดื้อสารเคมีฆ่าแมลงในยุง
2. สาขาชีววิทยาของแมลงวันที่มีความสำคัญทางการแพทย์
3. สาขาชีววิทยา นิเวศวิทยา พันธุศาสตร์ และการควบคุมยุงก้นปล่องและแมลงรบกวนที่มีความสำคัญทางการแพทย์
4. สาขาอนุชีววิทยาของปรสิตและแมลงพาหะที่สำคัญทางการแพทย์
5. สาขาการพัฒนาผลิตภัณฑ์จากสมุนไพรและประยุกต์ใช้สมุนไพรเพื่อการควบคุมและป้องกันแมลงพาหะนำโรคปรสิต

**หลักสูตรวิทยาศาสตรมหาบัณฑิต**

**สาขาวิชาปรสิตวิทยา**

**หลักสูตรปรับปรุง พ.ศ. 2559**



หลักสูตรหลักสูตรวิทยาศาสตรมหาบัณฑิต สาขาวิชาปรสิตวิทยา

หลักสูตรปรับปรุง พ.ศ. 2559

1. รหัสและชื่อหลักสูตร

ภาษาไทย : หลักสูตรวิทยาศาสตรมหาบัณฑิต สาขาวิชาปรสิตวิทยา

ภาษาอังกฤษ : Master of Science Program in Parasitology

2. ชื่อปริญญาและสาขาวิชา

ภาษาไทย : ชื่อเต็ม วิทยาศาสตรมหาบัณฑิต (ปรสิตวิทยา)

: ชื่อย่อ วท.ม. (ปรสิตวิทยา)

ภาษาอังกฤษ : ชื่อเต็ม Master of Science (Parasitology)

: ชื่อย่อ M.S. (Parasitology)

3. ปรัชญา ความสำคัญ และวัตถุประสงค์ของหลักสูตร

3.1 ปรัชญา

ปรสิตวิทยาเป็นวิชาที่ว่าด้วยความสัมพันธ์ระหว่างสิ่งมีชีวิตสองชนิดหรือมากกว่า โดยเฉพาะความสัมพันธ์ระหว่างโฮสต์และปรสิต มนุษย์เป็นโฮสต์ของปรสิตหลายชนิดและบางชนิดทำให้เจ็บป่วย ก่อปัญหาต่อคุณภาพชีวิตของประชากรและเศรษฐกิจของชาติ สาขาวิชาเชื่อว่าการพัฒนาทรัพยากรมนุษย์ให้มีความรู้ความเข้าใจในกระบวนการสร้างองค์ความรู้ใหม่ทางปรสิตวิทยา สามารถนำไปประยุกต์ใช้ความรู้ใหม่ เพื่อการพัฒนาทางปรสิตวิทยา ในการวินิจฉัยโรค การรักษา การป้องกันและควบคุมโรค และยกระดับคุณภาพชีวิตของคนและเศรษฐกิจของชาติ นอกจากนี้ยังสามารถนำไปเป็นพื้นฐานการวิจัยขั้นสูงต่อไป

3.2 วัตถุประสงค์ เพื่อผลิตมหาบัณฑิตที่:

1) มีความรู้ ความสามารถ และทักษะในสาขาวิชาปรสิตวิทยาทางการแพทย์ทั้งด้านทฤษฎีและปฏิบัติ สามารถสร้างผลงานวิจัยและพัฒนาองค์ความรู้ใหม่ทางปรสิตวิทยาทางการแพทย์ที่มีความเป็นสากลและสามารถนำไปต่อยอดเป็นงานวิจัยระดับสูงและลึกซึ้ง

2) สามารถวิเคราะห์ข้อมูลทางวิชาการอย่างมีเหตุและผล แก้ไขปัญหาอย่างเป็นระบบ สามารถสื่อสารไปยังผู้อื่นอย่างมีประสิทธิภาพ และมีทักษะในการใช้เทคโนโลยีสารสนเทศ

3) สามารถทำงานร่วมกับผู้อื่น มีความรับผิดชอบต่อสังคมและอยู่ในสังคมตามขนบธรรมเนียมและวัฒนธรรมท้องถิ่นได้อย่างมีความสุข

4) มีคุณธรรม จริยธรรม และวุฒิภาวะในการประกอบสัมมาชีพ ทั้งในภาครัฐและภาคเอกชน

#### 4. คุณสมบัติของผู้เข้าศึกษา

##### แผน ก แบบ ก1

1) เป็นไปตามประกาศมหาวิทยาลัยเชียงใหม่ เรื่องการรับสมัครเข้าศึกษาต่อระดับบัณฑิตศึกษาในแต่ละปีการศึกษา

2) สำเร็จการศึกษาระดับปริญญาตรีหรือเทียบเท่าโดยต้องเป็นผู้ที่มีผลการเรียนดี ในกลุ่มสาขาวิชาวิทยาศาสตร์สุขภาพ วิทยาศาสตร์กลุ่มสาขาวิชาชีววิทยา หรือกลุ่มสาขาวิชาทางวิทยาศาสตร์อื่นๆ จากสถาบันอุดมศึกษา ที่สำนักงานคณะกรรมการการอุดมศึกษารับรองมาตรฐานการศึกษา

3) คุณสมบัติอื่นๆ นอกเหนือจากนี้ให้อยู่ในดุลพินิจของคณะกรรมการบริหารหลักสูตรประจำสาขาวิชาปรสิตวิทยา

##### แผน ก แบบ ก2

1) เป็นไปตามประกาศมหาวิทยาลัยเชียงใหม่ เรื่องการรับสมัครเข้าศึกษาต่อระดับบัณฑิตศึกษาในแต่ละปีการศึกษา

2) สำเร็จการศึกษาระดับปริญญาตรีหรือเทียบเท่าโดยต้องเป็นผู้ที่มีผลการเรียนดี ในกลุ่มสาขาวิชาวิทยาศาสตร์สุขภาพ วิทยาศาสตร์กลุ่มสาขาวิชาชีววิทยา หรือกลุ่มสาขาวิชาทางวิทยาศาสตร์อื่นๆ จากสถาบันอุดมศึกษา ที่สำนักงานคณะกรรมการการอุดมศึกษารับรองมาตรฐานการศึกษา

3) คุณสมบัติอื่นๆ นอกเหนือจากนี้ให้อยู่ในดุลพินิจของคณะกรรมการบริหารหลักสูตรประจำสาขาวิชาปรสิตวิทยา

#### 5. การคัดเลือกผู้เข้าศึกษา

ประกอบด้วยการพิจารณาจากใบสมัคร และ/หรือ ผลการสอบคัดเลือกข้อเขียนและ/หรือ สัมภาษณ์โดยคณะกรรมการบริหารหลักสูตรบัณฑิตศึกษาประจำสาขาวิชาปรสิตวิทยา

#### 6. ระบบการศึกษา

เป็นไปตามข้อบังคับมหาวิทยาลัยเชียงใหม่ ว่าด้วยการศึกษาระดับบัณฑิตศึกษา ปีการศึกษา 2559

6.1 ใช้ระบบทวิภาค กล่าวคือ หนึ่งปีการศึกษาประกอบด้วยสองภาคการศึกษาปกติ

ภาคการศึกษาปกติ ระยะเวลาไม่น้อยกว่า 15 สัปดาห์

6.2 ใช้ระบบหน่วยกิต กำหนด ปริมาณความมากน้อยของเนื้อหาวิชา โดยจัดเนื้อหาวิชาที่สอนออกเป็นกระบวนวิชา

กระบวนวิชาที่มีปริมาณเนื้อหาวิชาเท่ากับหนึ่งหน่วยกิต หมายถึง

1. ใช้เวลาบรรยาย หนึ่งชั่วโมงต่อหนึ่งสัปดาห์ต่อภาคการศึกษาปกติ หรือ

2. ใช้เวลาปฏิบัติทดลองหรือปฏิบัติงานเพื่อเสริมทักษะ สองถึงสามชั่วโมงต่อสัปดาห์ต่อภาคการศึกษาปกติ หรือ

3. ใช้เวลาฝึกงาน หรือฝึกภาคสนามสามถึงหกชั่วโมงต่อสัปดาห์ ต่อภาคการศึกษาปกติ

## 7. ระยะเวลาการศึกษา

เป็นไปตามข้อบังคับมหาวิทยาลัยเชียงใหม่ ว่าด้วยการศึกษาระดับบัณฑิตศึกษา ปีการศึกษา 2559  
**หลักสูตร แผน ก แบบ ก1**

เป็นหลักสูตรระดับปริญญาโท หลักสูตร 2 ปี และใช้เวลาศึกษาอย่างมากไม่เกิน 4 ปี

**หลักสูตร แผน ก แบบ ก2**

เป็นหลักสูตรระดับปริญญาโท หลักสูตร 2 ปี และใช้เวลาศึกษาอย่างมากไม่เกิน 4 ปี

## 8. การลงทะเบียนเรียน

นักศึกษาจะลงทะเบียนเรียนกระบวนวิชาได้ไม่เกิน 15 หน่วยกิตในภาคการศึกษาปกติ และไม่เกิน 6 หน่วยกิตในภาคการศึกษาฤดูร้อน ทั้งนี้ ไม่รวมหน่วยกิตของวิทยานิพนธ์หรือการค้นคว้าแบบอิสระ กระบวนวิชาใดที่เคยได้รับลำดับชั้น B หรือสูงกว่า จะลงทะเบียนเรียนกระบวนวิชานั้นซ้ำอีกไม่ได้

## 9. การวัดผลและการสำเร็จการศึกษา

**9.1 เกณฑ์การวัดผล** ใช้ระบบอักษรลำดับชั้นและค่าลำดับชั้นในการวัดและประเมินผลการศึกษา ในแต่ละกระบวนวิชา โดยแบ่งการกำหนดอักษรลำดับชั้นเป็น 3 กลุ่ม คือ อักษรลำดับชั้นที่มีค่าลำดับชั้น อักษรลำดับชั้นที่ไม่มีค่าลำดับชั้น และอักษรลำดับชั้นที่ยังไม่มีการประเมินผล

(1) อักษรลำดับชั้นที่มีค่าลำดับชั้น ให้กำหนด ดังนี้

อักษรลำดับชั้น	ความหมาย	ค่าลำดับชั้น
A	ดีเยี่ยม (excellent)	4.00
B+	ดีมาก (very good)	3.50
B	ดี (good)	3.00
C+	ดีพอใช้ (fairly good)	2.50
C	พอใช้ (fair)	2.00
D+	อ่อน (poor)	1.50
D	อ่อนมาก (very poor)	1.00
F	ตก (failed)	0.00

(2) อักษรลำดับชั้นที่ไม่มีค่าลำดับชั้น ให้กำหนด ดังนี้

อักษรลำดับชั้น	ความหมาย
S	เป็นที่พอใจ (satisfactory)
U	ไม่เป็นที่พอใจ (unsatisfactory)

(3) อักษรลำดับชั้นที่ยังไม่มีการประเมินผล ให้กำหนด ดังนี้

อักษรลำดับชั้น	ความหมาย
I	การวัดผลยังไม่สมบูรณ์ (incomplete)
P	การเรียนการสอนยังไม่สิ้นสุด (in progress)
V	เข้าร่วมศึกษา (visiting)
W	ถอนกระบวนวิชา (withdrawn)
T	ปริญญาานิพนธ์ยังอยู่ในระหว่างดำเนินการ (thesis in progress)

กระบวนวิชาบังคับของสาขาปรสตีวิทยา นักศึกษาจะต้องได้ลำดับชั้นไม่ต่ำกว่า C หรือ S มิฉะนั้นจะต้องลงทะเบียนเรียนซ้ำอีก

กระบวนวิชาที่กำหนดให้วัดผลด้วยอักษร S หรือ U ได้แก่ กระบวนวิชา 317791, 317792, 317794, 317795, 317797, 317799

## 9.2 เกณฑ์การสำเร็จการศึกษา

### หลักสูตร แผน ก แบบ ก1

- 1) สอบผ่านภาษาต่างประเทศตามเงื่อนไขของบัณฑิตวิทยาลัย
- 2) สอบผ่านการสอบประเมินผลวิทยานิพนธ์
- 3) ผลงานวิทยานิพนธ์หรือส่วนหนึ่งของวิทยานิพนธ์ต้องได้รับการตีพิมพ์ หรืออย่างน้อยได้รับการยอมรับให้ตีพิมพ์ในวารสารระดับชาติที่อยู่ในฐานข้อมูล TCI Tier 1 หรือ นานาชาติ หรือ มีการจดอนุสิทธิบัตรหรือสิทธิบัตร โดยมีชื่อของนักศึกษาเป็นชื่อแรกอย่างน้อย 1 เรื่อง
- 4) เป็นผู้ที่มีคุณสมบัติครบถ้วนตามข้อบังคับมหาวิทยาลัยเชียงใหม่ ว่าด้วยการพิจารณาเกียรติและศักดิ์ของนักศึกษา พ.ศ. 2550

### หลักสูตร แผน ก แบบ ก2

- 1) ศึกษากระบวนวิชาต่าง ๆ ครบตามหลักสูตรและเงื่อนไขของสาขาวิชาปรสตีวิทยา
- 2) มีผลการศึกษาได้ค่าลำดับชั้นสะสมเฉลี่ยตลอดหลักสูตรไม่น้อยกว่า 3.00 และค่าลำดับชั้นสะสมเฉลี่ยในสาขาวิชาเฉพาะไม่น้อยกว่า 3.00
- 3) สอบผ่านภาษาต่างประเทศตามเงื่อนไขของบัณฑิตวิทยาลัย
- 4) ผ่านการสอบประเมินผลวิทยานิพนธ์
- 5) ผลงานวิทยานิพนธ์หรือส่วนหนึ่งของวิทยานิพนธ์ ต้องได้รับการตีพิมพ์ หรืออย่างน้อยได้รับการยอมรับให้ตีพิมพ์ในวารสารระดับชาติที่มีฐานข้อมูล TCI Tier 1 หรือนานาชาติ หรือนำเสนอต่อที่ประชุมวิชาการ โดยบทความที่นำเสนอฉบับเต็ม (full paper) ได้รับการตีพิมพ์ในรายงานสืบเนื่องจากการประชุม (proceedings) ดังกล่าว หรือมีการจดอนุสิทธิบัตร หรือสิทธิบัตร โดยมีชื่อของนักศึกษาเป็นชื่อแรกอย่างน้อย 1 เรื่อง
- 6) เป็นผู้ที่มีคุณสมบัติครบถ้วนตามข้อบังคับมหาวิทยาลัยเชียงใหม่ ว่าด้วยการพิจารณาเกียรติและศักดิ์ของนักศึกษา พ.ศ. 2550

## 10. การประกันคุณภาพหลักสูตร

- 1) เป็นไปตามระบบประกันคุณภาพการศึกษา มหาวิทยาลัยเชียงใหม่
- 2) กรรมการสอบวิทยานิพนธ์ ประกอบด้วยอาจารย์ประจำและผู้ทรงคุณวุฒิภายนอกสถาบัน อาจารย์ประจำต้องเป็นผู้ได้รับปริญญาเอกหรือเป็นผู้ดำรงตำแหน่งทางวิชาการไม่ต่ำกว่ารองศาสตราจารย์ ผู้ทรงคุณวุฒิภายนอกสถาบันต้องเป็นผู้ได้รับปริญญาเอกหรือเป็นผู้ดำรงตำแหน่งทางวิชาการไม่ต่ำกว่ารองศาสตราจารย์ หรือเป็นผู้เชี่ยวชาญเฉพาะเรื่องในกรณีที่ไม่สังกัดสถาบันอุดมศึกษา
- 3) นักศึกษาต้องเสนอผลงานวิจัยในที่ประชุมทางวิชาการภายในประเทศหรือต่างประเทศอย่างน้อย 1 ครั้ง

4) ผลงานส่วนหนึ่งของวิทยานิพนธ์ จะต้องได้รับการตีพิมพ์/ตอบรับให้ตีพิมพ์ในวารสารหรือสิ่งพิมพ์วิชาการในระดับนานาชาติซึ่งเป็นที่ยอมรับในสาขาวิชาปรสตีวิทยาหรือสาขาที่สัมพันธ์กัน (ตามข้อ 9.2)

5) มีการประเมินและการพัฒนาหลักสูตร ตามระบบประกันคุณภาพ มหาวิทยาลัยเชียงใหม่ทุก 5 ปี

6) ต้องรายงานผลการศึกษาตามแบบรายงานผลของบัณฑิตวิทยาลัยทุกภาคการศึกษา

## 11. หลักสูตร

### 11.1 โครงสร้างหลักสูตร

#### โครงสร้างหลักสูตร แผน ก แบบ ก1

จำนวนหน่วยกิตรวมตลอดหลักสูตร 36 หน่วยกิต

ก. วิทยานิพนธ์ 36 หน่วยกิต

317797 วิทยานิพนธ์ 36 หน่วยกิต

#### ข. กิจกรรมทางวิชาการ ประกอบด้วย

1) การจัดสัมมนาและการนำเสนอผลงานที่เกี่ยวข้องกับวิทยานิพนธ์ในการสัมมนา อย่างน้อยภาคการศึกษาละ 1 ครั้ง เป็นจำนวนไม่น้อยกว่า 3 ภาคการศึกษาและต้องเข้าร่วมสัมมนาทุกครั้งตลอดระยะเวลาการศึกษา

2) เข้าร่วมการอบรมจริยธรรมการวิจัยในคนจรรยาบรรณการใช้สัตว์ทดลองที่คณะหรือมหาวิทยาลัยจัด ตามคำแนะนำของอาจารย์ที่ปรึกษา

3) ผลงานวิทยานิพนธ์หรือส่วนหนึ่งของวิทยานิพนธ์ต้องได้รับการตีพิมพ์ หรืออย่างน้อยได้รับการยอมรับให้ตีพิมพ์ในวารสารระดับชาติที่อยู่ในฐานข้อมูล TCI Tier 1 หรือ นานาชาติ หรือ มีการจดอนุสิทธิบัตรหรือสิทธิบัตร โดยมีชื่อของนักศึกษาเป็นชื่อแรกอย่างน้อย 1 เรื่อง

4) รายงานความก้าวหน้าการทำวิทยานิพนธ์ต่อที่ประชุมภาควิชา ทุกภาคการศึกษา

5) นักศึกษาต้องรายงานผลการศึกษาตามแบบรายงานผลของบัณฑิตวิทยาลัยทุกภาคการศึกษา โดยผ่านความเห็นชอบของประธานกรรมการบัณฑิตศึกษาประจำคณะและรวบรวมส่งบัณฑิตวิทยาลัยทุกภาคการศึกษา

#### ค. กระบวนวิชาที่ไม่นับหน่วยกิตสะสม

1) ตามเงื่อนไขของบัณฑิตวิทยาลัย ภาษาต่างประเทศ

2) ตามเงื่อนไขของสาขาวิชา -ไม่มี-

**โครงสร้างหลักสูตร แผน ก แบบ ก2**

จำนวนหน่วยกิตรวมตลอดหลักสูตร	ไม่น้อยกว่า	36	หน่วยกิต
<b>ก. ภาควิชาเรียน</b>	ไม่น้อยกว่า	24	หน่วยกิต
1. ภาควิชาในระดับบัณฑิตศึกษา	ไม่น้อยกว่า	24	หน่วยกิต
1.1 ภาควิชาในสาขาวิชาเฉพาะ	ไม่น้อยกว่า	24	หน่วยกิต
1.1.1 ภาควิชาบังคับ		16	หน่วยกิต
317701 วิทยาศาสตร์เซลล์เดียวทางการแพทย์		2	หน่วยกิต
317702 วิทยาหนอนพยาธิทางการแพทย์		2	หน่วยกิต
317703 กัญญาวิทยาทางการแพทย์		2	หน่วยกิต
317704 เทคนิคทางห้องปฏิบัติการในวิชาปรสิตวิทยาทางการแพทย์		2	หน่วยกิต
317791 สัมมนาปรสิตวิทยา 1*		1	หน่วยกิต
317792 สัมมนาปรสิตวิทยา 2*		1	หน่วยกิต
317794 ปัญหาพิเศษในสาขาวิชาปรสิตวิทยา 1		3	หน่วยกิต
317817 การวางแผนการวิจัยและระเบียบวิธีการวิจัยในปรสิตวิทยา		3	หน่วยกิต
*หมายเหตุ: ภาควิชา 317791 และ 317792 ใช้ภาษาอังกฤษในการจัดการเรียนการสอน			
1.1.2 ภาควิชาเลือก	ไม่น้อยกว่า	8	หน่วยกิต
317739 หัวข้อทันสมัยทางปรสิตวิทยา		3	หน่วยกิต
317795 ปัญหาพิเศษในสาขาวิชาปรสิตวิทยา 2		3	หน่วยกิต
317813 เทคนิคการวิจัยทางกัญญาวิทยาทางการแพทย์		3	หน่วยกิต
317814 อนุกรมวิธานของยุงก้นปล่อง		3	หน่วยกิต
317815 วิทยาภูมิคุ้มกันของสัตว์ที่ไม่มีกระดูกสันหลังที่เป็นพาหะนำโรคในคน		3	หน่วยกิต
317816 อนุปรสิตวิทยา		3	หน่วยกิต
317818 อนุกรมวิธานของยุงรำคาญ		2	หน่วยกิต
317819 อนุกรมวิธานของยุงลาย		2	หน่วยกิต
1.2 ภาควิชานอกสาขาวิชาเฉพาะ (ถ้ามี) ไม่เกิน		6	หน่วยกิต
1.2.1 ภาควิชาบังคับ	-ไม่มี-		
1.2.2 ภาควิชาเลือก (ถ้ามี) ไม่เกิน		6	หน่วยกิต
นักศึกษาอาจเลือกเรียนภาควิชาเพิ่มเติมจากข้อ 1.1.2 โดยให้อยู่ในการพิจารณาของคณะกรรมการบริหารหลักสูตรบัณฑิตศึกษาประจำสาขาวิชาปรสิตวิทยา ทั้งนี้ภาควิชาที่ให้เลือกเรียน ต้องเป็นภาควิชาที่จำเป็นและเป็นพื้นฐานของวิทยานิพนธ์			
2. ภาควิชาในระดับปริญญาตรีชั้นสูง	-ไม่มี-		

ข. วิทยานิพนธ์	12	หน่วยกิต
317799 วิทยานิพนธ์	12	หน่วยกิต

### ค. กระบวนวิชาที่ไม่นับหน่วยกิตสะสม

- |                                 |                |
|---------------------------------|----------------|
| 1. ตามเงื่อนไขของบัณฑิตวิทยาลัย | ภาษาต่างประเทศ |
| 2. ตามเงื่อนไขของภาควิชา        | - ไม่มี-       |

### จ. กิจกรรมทางวิชาการ ประกอบด้วย

1) การจัดสัมมนาและการนำเสนอผลงานที่เกี่ยวข้องกับวิทยานิพนธ์ในการสัมมนา อย่างน้อยภาคการศึกษาละ 1 ครั้ง เป็นจำนวนไม่น้อยกว่า 3 ภาคการศึกษาและต้องเข้าร่วมสัมมนาทุกครั้งตลอดระยะเวลาการศึกษา

2) เข้าร่วมการอบรมจริยธรรมการวิจัยในคน จรรยาบรรณการใช้สัตว์ทดลองที่คณะหรือมหาวิทยาลัยจัด ตามคำแนะนำของอาจารย์ที่ปรึกษา

3) ผลงานวิทยานิพนธ์หรือส่วนหนึ่งของวิทยานิพนธ์ ต้องได้รับการตีพิมพ์ หรืออย่างน้อยได้รับการยอมรับให้ตีพิมพ์ในวารสารระดับชาติที่มีฐานข้อมูล TCI Tier 1 หรือนานาชาติ หรือ นำเสนอต่อที่ประชุมวิชาการ โดยบทความที่นำเสนอฉบับเต็ม (full paper) ได้รับการตีพิมพ์ในรายงานสืบเนื่องจากการประชุม (proceedings) ดังกล่าว หรือมีการจดอนุสิทธิบัตร หรือสิทธิบัตร โดยมีชื่อของนักศึกษาเป็นชื่อแรกอย่างน้อย 1 เรื่อง

4) รายงานความก้าวหน้าการทำวิทยานิพนธ์ต่อที่ประชุมภาควิชา ทุกภาคการศึกษา

5) นักศึกษาต้องรายงานผลการศึกษาดูตามแบบรายงานผลของบัณฑิตวิทยาลัยทุกภาคการศึกษา โดยผ่านความเห็นชอบของประธานกรรมการบัณฑิตศึกษาประจำคณะและรวบรวมส่งบัณฑิตวิทยาลัยทุกภาคการศึกษา

หมายเหตุ : กระบวนวิชาในสาขาวิชาเฉพาะ หมายถึง สาขาปรสิตวิทยา (317.....)

### Plan A Type A1

#### Degree Requirements

Total :	36	credits
<b>A. Thesis</b>	36	credits
317797 Thesis	36	credits

#### **B. Academic activities**

1. A student has to organize seminar and present paper on the topic related to his/her thesis once every semester for at least three semesters and students have to attend seminar every semester that the course is offered.

2. A student has to participate in training on research ethics on human subject and ethics on animal research provided by the Faculty or University under suggestion of supervisor.

3. The whole or part of a thesis must be published or accepted for national journal (s) which are categorized in TCI database Tier 1 or international journal or have patent or petty patent with the student as first author at least 1 paper.

4. A student has to present thesis progression to the Department meeting every semester.

5. A student has to report thesis progression to the Graduate School every semester, for approval by the Chairman of the Graduate Study Committee.

### C. Non-credit Courses

1. Graduate School requirement : a foreign language
2. Program requirement - none-

### Plan A Type A 2

Degree Requirements:	a minimum of	36	credits
<b>A. Coursework</b>	a minimum of	24	credits
1. Graduate Courses	a minimum of	24	credits
1.1 Field of specialization	a minimum of	24	credits
1.1.1 Required courses		16	credits
317701 Medical Protozoology		2	credits
317702 Medical Helminthology		2	credits
317703 Medical Entomology		2	credits
317704 Laboratory Techniques in Medical Parasitology		2	credits
317791 Seminar in Parasitology 1*		1	credit
317792 Seminar in Parasitology 2*		1	credit
317794 Special Problems in Parasitology 1		3	credits
317817 Research Design and Methodology in Parasitology		3	credits
* Remark: courses 317791 and 317792 will teach in English			
1.1.2 Elective courses	a minimum of	8	credits
317739 Current Topics in Parasitology		3	credits
317795 Special Problems in Parasitology 2		3	credits
317813 Research Techniques in Medical Entomology		3	credits
317814 Taxonomy of Anopheline Mosquitoes		3	credits



317815 Immunology of Invertebrate Vectors of Human Diseases	3	credits
317816 Molecular Parasitology	3	credits
317818 Taxonomy of Culex Mosquitoes	2	credits
317819 Taxonomy of Aedini Mosquitoes	2	credits
1.2 Other courses (if any) not more than	6	credits
1.2.1 Required courses - none -		
1.2.2 Elective courses (if any) not more than	6	credits

A student may take courses in addition to section 1.1.2, under the supervision of the advisory committee for each student. The courses selected must be essential for conducting thesis.

2. Advanced undergraduate courses - none -

<b>B. Thesis</b>	12	credits
317799 Thesis	12	credits

### C. Non-credit Courses

1. Graduate School requirement : a foreign language
2. Program requirement - none -

### D. Academic Activities

1. A student has to organize seminar and present paper on the topic related to his/her thesis once every semester for at least three semesters and students have to attend seminar every semester that the course is offered.

2. A student has to participate in training on research ethics on human subject and ethics on animal research provided by the Faculty or University under suggestion of supervisor.

3. The whole or part of a thesis must be published or accepted for national journal (s) which are categorized in TCI database Tier 1 or international journal or presented at the national or international conference with full paper submission was published from that conference (proceedings) or have patent or petty patent with the student as first author at least 1 paper.

4. A student has to present thesis progression to the Department meeting every semester.

5. A student has to report thesis progression to the Graduate School every semester, for approval by the Chairman of the Graduate Study Committee.

Note: Courses in the field of concentration are Parasitology (317.....)

## 11.2 แผนกำหนดการศึกษาระดับปริญญาโท

แผน ก แบบ ก1

## ปีที่ 1

ภาคการศึกษาที่ 1		หน่วยกิต	ภาคการศึกษาที่ 2		หน่วยกิต
	ลงทะเบียนเพื่อใช้บริการของมหาวิทยาลัย	-	317797	วิทยานิพนธ์	12
	การสอบผ่านเงื่อนไขภาษาต่างประเทศ	-		นำเสนอและเข้าร่วมกิจกรรมสัมมนา	-
	เสนอหัวข้อโครงร่างวิทยานิพนธ์	-		รายงานความก้าวหน้าของงานวิจัย	-
	นำเสนอและเข้าร่วมกิจกรรมสัมมนา	-		เข้าร่วมอบรมจริยธรรม	
	รวม	-		รวม	12

## ปีที่ 2

ภาคการศึกษาที่ 1		หน่วยกิต	ภาคการศึกษาที่ 2		หน่วยกิต
317797	วิทยานิพนธ์	12	317797	วิทยานิพนธ์	12
	นำเสนอและเข้าร่วมกิจกรรมสัมมนา	-		นำเสนอและเข้าร่วมกิจกรรมสัมมนา	-
	รายงานความก้าวหน้าของงานวิจัย	-		สอบวิทยานิพนธ์	-
	รวม	12		รวม	12

รวมหน่วยกิตตลอดหลักสูตรไม่น้อยกว่า 36 หน่วยกิต

## แผน ก แบบ ก2

## ปีที่ 1

ภาคการศึกษาที่ 1		หน่วยกิต	ภาคการศึกษาที่ 2		หน่วยกิต
317701	วิทยาศาสตร์เซลล์เดียวทางการแพทย์	2	317704	เทคนิคทางห้องปฏิบัติการในวิชาปรสิตวิทยาทางการแพทย์	2
317702	วิทยาหนองพยาธิทางการแพทย์	2	317794	ปัญหาพิเศษในสาขาวิชาปรสิตวิทยา 1	3
317703	กีฏวิทยาทางการแพทย์	2	317817	การวางแผนการวิจัยและระเบียบวิธีวิจัยในปรสิตวิทยา	3
317791	สัมมนาปรสิตวิทยา 1	1	317792	สัมมนาปรสิตวิทยา 2	1
.....	วิชาเลือกในสาขาวิชาเฉพาะและ/หรือวิชาเลือกนอกสาขาวิชาเฉพาะ	3	.....	วิชาเลือกในสาขาวิชาเฉพาะและ/หรือวิชาเลือกนอกสาขาวิชาเฉพาะ	5
	การสอบผ่านเงื่อนไขภาษาต่างประเทศ			เสนอหัวข้อโครงร่างวิทยานิพนธ์	
				เข้าร่วมอบรมจริยธรรม	
	รวม	10		รวม	14

## ปีที่ 2

ภาคการศึกษาที่ 1		หน่วยกิต	ภาคการศึกษาที่ 2		หน่วยกิต
317799	วิทยานิพนธ์	6	317799	วิทยานิพนธ์	6
	นำเสนอและเข้าร่วมกิจกรรมสัมมนา	-		นำเสนอและเข้าร่วมกิจกรรมสัมมนา	-
				สอบวิทยานิพนธ์	
	รวม	6		รวม	6

รวมหน่วยกิตตลอดหลักสูตรไม่น้อยกว่า 36 หน่วยกิต

## กระบวนวิชานอกสาขาวิชาเฉพาะ

### กระบวนวิชาเลือก

ได้แก่

202737	พันธุศาสตร์บูรณาการ Integrated Genetics	3(3-0-6)
202764	อนุกรมวิธานของพยาธิเฮลมีนธ์ Systematics of Helminths	3(2-3-4)
202802	แมลงน้ำ Aquatic insects	3(2-3-4)
202833	สถิติวิจัยทางชีวภาพ Statistics for Bioscience Research	3(3-0-6)
208770	วิธีการทางสถิติ Methods of statistics	3(3-0-6)
320711	การประยุกต์เภสัชวิทยาเพื่อการวิจัยด้านสมุนไพร Application of pharmacology in traditional medicine research	3(3-0-6)
357710	โครงสร้างของแมลงและหน้าที่ Insect structure and function	3(3-0-6)
510713	ระเบียบวิธีการวิจัยและชีวสถิติ Research Methodology and Biostatistics	2(1-3-2)
510716	เซลล์และอณูชีววิทยาทางการแพทย์ Cell and Molecular Biology in Medicine	4(4-0-8)

รายละเอียดกระบวนการวิชา

หลักสูตรวิทยาศาสตรมหาบัณฑิต สาขาวิชาปรสิตวิทยา

หลักสูตรปรัชญาดุษฎีบัณฑิต สาขาวิชาปรสิตวิทยา

**คำอธิบายลักษณะกระบวนวิชา (ทั้งภาษาไทยและภาษาอังกฤษ)**

- |        |  |          |
|--------|--|----------|
| 317701 | <b>วิทยาสัตวเซลล์เดียวทางการแพทย์</b><br><b>Medical Protozoology</b><br>เงื่อนไขที่ต้องผ่านก่อน ตามความเห็นชอบของผู้สอน<br>สัตว์เซลล์เดียวที่ก่อโรคในคน การจัดหมวดหมู่ของสัตว์เซลล์เดียว กายรูปวิทยา วงจรชีวิต การแพร่กระจายทางภูมิศาสตร์โดยเฉพาะในประเทศไทย การติดต่อ โฮสต์สะสมเชื้อ การก่อโรคในคน และพยาธิสภาพของโรคที่ก่อขึ้น การวินิจฉัยในห้องปฏิบัติการ การป้องกันและควบคุมโรคและแนวโน้มงานวิจัยล่าสุด<br>Protozoa causing human diseases, classification, morphology, life cycle, geographical distribution with emphasis of Thailand, modes of transmission, reservoir hosts, pathogenesis and pathology, laboratory diagnosis, prevention and control and recent research trends | 2(1-2-3) |
| 317702 | <b>วิทยาหนอนพยาธิทางการแพทย์</b><br><b>Medical Helminthology</b><br>เงื่อนไขที่ต้องผ่านก่อน ตามความเห็นชอบของผู้สอน<br>หนอนพยาธิที่ก่อโรคในคน การจัดหมวดหมู่ของหนอนพยาธิ กายรูปวิทยา วงจรชีวิต การแพร่กระจายทางภูมิศาสตร์โดยเฉพาะในประเทศไทย การติดต่อ โฮสต์สะสมเชื้อ การก่อโรคในคนและพยาธิสภาพของโรค การวินิจฉัยโรคทางห้องปฏิบัติการ การป้องกันและควบคุมโรค และแนวโน้มงานวิจัยล่าสุด<br>Parasitic worms causing human diseases, classification, morphology, life cycle, geographical distribution with emphasis of Thailand, modes of transmission, reservoir hosts, pathogenesis and pathology, laboratory diagnosis, prevention and control and recent research trends                | 2(1-2-3) |
| 317703 | <b>กีฏวิทยาทางการแพทย์</b><br><b>Medical Entomology</b><br>เงื่อนไขที่ต้องผ่านก่อน ตามความเห็นชอบของผู้สอน<br>การจัดหมวดหมู่ของอาร์โธรพอด กายรูปวิทยา วงจรชีวิต ความสำคัญทางการแพทย์ การจำแนกชนิด สรีรวิทยา บทบาทของอาร์โธรพอดในการเป็นโฮสต์กึ่งกลางของหนอนพยาธิบางชนิด และการเป็นพาหะผ่านทางชีววิธีและทางกล พิษ การป้องกันและควบคุมอาร์โธรพอดเหล่านี้<br>Classification of the arthropods, morphology, life cycle and their identification, physiology, the role of arthropods as intermediate host of certain parasitic worms and as vectors by biological and mechanical transmissions, poison, prevention and control of these arthropods  | 2(1-2-3) |

- 317704      เทคนิคทางห้องปฏิบัติการในวิชาปรสิตวิทยา**      **2(1-2-3)**  
**ทางการแพทย์**  
**Laboratory Techniques in Medical Parasitology**  
 เงื่อนไขที่ต้องผ่านก่อน    ตามความเห็นชอบของผู้สอน  
 การตรวจขั้นพื้นฐานต่างๆ และรายละเอียดทางเทคนิคทางห้องปฏิบัติการสำหรับการวินิจฉัยโรค  
 ปรสิตและงานวิจัย  
 Various basic laboratory methods and technical details for diagnosis of parasitic  
 diseases and for research work
- 317739      หัวข้อทันสมัยทางปรสิตวิทยา**      **3(0-9-0)**  
**Current Topics in Parasitology**  
 เงื่อนไขที่ต้องผ่านก่อน    ตามความเห็นชอบของผู้สอน  
 การนำเสนอ การอภิปรายกลุ่มและการเขียนรายงาน สรุปความรู้ที่ทันสมัยและก้าวหน้าเกี่ยวกับ  
 โปรโตซัว หนอนพยาธิและสัตว์ขาข้อที่มีความสำคัญทางการแพทย์ จากวรรณกรรมวิทยาศาสตร์ โดยเน้น  
 รายละเอียดของเนื้อหาในแนวลึก  
 Presentation, group discussion and report- writing of current and advanced  
 knowledge on protozoa, helminthes and arthropods of medical importance reviewed from  
 scientific literature with emphasis on in-depth details
- 317791      สัมมนาปรสิตวิทยา 1**      **1(1-0-2)**  
**Seminar in Parasitology 1**  
 เงื่อนไขที่ต้องผ่านก่อน    ตามความเห็นชอบของผู้สอน  
 การนำเสนอและอภิปรายผลงานวิจัยตีพิมพ์ใหม่ ๆ ที่น่าสนใจเกี่ยวกับวิทยาสัตว์เซลล์เดียว วิทยา  
 หนอนพยาธิ และกีฏวิทยา จากวารสารต่างประเทศ โดยใช้ภาษาอังกฤษในการสัมมนา  
 Presentation and discussion of interesting, newly published topics on protozoology,  
 helminthology and entomology from international journals in English language
- 317792      สัมมนาปรสิตวิทยา 2**      **1(1-0-2)**  
**Seminar in Parasitology 2**  
 เงื่อนไขที่ต้องผ่านก่อน    พ.ปร. 791 (317791) หรือตามความเห็นชอบของผู้สอน  
 การนำเสนอและอภิปรายผลงานวิจัยใหม่ ๆ ที่น่าสนใจเกี่ยวกับวิทยาสัตว์เซลล์เดียว วิทยา  
 หนอนพยาธิและกีฏวิทยา จากวารสารต่างประเทศ โดยใช้ภาษาอังกฤษในการสัมมนา  
 Presentation and discussion of interesting, newly published topics on protozoology,  
 helminthology and entomology from international journals in English language

- 317794 ปัญหาพิเศษในสาขาวิชาปรสิตวิทยา 1** **3(0-9-0)**  
**Special Problems in Parasitology 1**  
 เงื่อนไขที่ต้องผ่านก่อน ตามความเห็นชอบของผู้สอน  
 เป็นการค้นคว้าศึกษาด้วยตนเอง เกี่ยวกับเรื่องที่น่าสนใจเป็นพิเศษภายใต้การควบคุมและแนะนำของอาจารย์ โดยงานนี้ต้องไม่เป็นส่วนหนึ่งของวิทยานิพนธ์หรือการค้นคว้าแบบอิสระตามหลักสูตรบัณฑิตศึกษา และนักศึกษาจะต้องเขียนรายงานส่ง  
 A self-study course in areas of special interest under the supervision and guidance of individual staff members, the topics chosen not to be used as part of the student's thesis or independent research required for postgraduate programme, a written report required
- 317795 ปัญหาพิเศษในสาขาวิชาปรสิตวิทยา 2** **3(0-9-0)**  
**Special Problems in Parasitology 2**  
 เงื่อนไขที่ต้องผ่านก่อน ตามความเห็นชอบของผู้สอน  
 เป็นการค้นคว้าศึกษาด้วยตนเอง เกี่ยวกับเรื่องที่น่าสนใจเป็นพิเศษภายใต้การควบคุมและแนะนำของอาจารย์ โดยงานนี้ต้องไม่เป็นส่วนหนึ่งของวิทยานิพนธ์หรือการค้นคว้าแบบอิสระตามหลักสูตรบัณฑิตศึกษา และนักศึกษาจะต้องเขียนรายงานส่ง  
 A self-study course in areas of special interest under the supervision and guidance of individual staff members, the topics chosen not to be used as part of the student's thesis or independent research required for postgraduate programme, a written report required
- 317797 วิทยานิพนธ์** **36 หน่วยกิต**  
**Thesis**  
 เงื่อนไขที่ต้องผ่านก่อน ได้รับอนุมัติหัวข้อโครงร่างวิทยานิพนธ์แล้ว หรือลงทะเบียนพร้อมกับการเสนอขออนุมัติหัวข้อโครงร่าง
- 317799 วิทยานิพนธ์** **12 หน่วยกิต**  
**Thesis**  
 เงื่อนไขที่ต้องผ่านก่อน ได้รับอนุมัติหัวข้อโครงร่างวิทยานิพนธ์แล้ว หรือลงทะเบียนพร้อมกับการเสนอขออนุมัติหัวข้อโครงร่าง



- 317813      เทคนิคการวิจัยทางกีฏวิทยาทางการแพทย์      3(1-6-5)**  
**Research Techniques in Medical Entomology**  
 เงื่อนไขที่ต้องผ่านก่อน    ตามความเห็นชอบของผู้สอน  
 เทคนิคการจับยุงและแมลง การสำรวจลูกน้ำ การผ่ายุง การเก็บถนอมรักษาตัวอย่างแมลง การเพาะเลี้ยงยุงและแมลงวัน พันธุศาสตร์ของยุง การทดสอบความไวต่อสารเคมีฆ่าแมลง และเทคนิคอื่นๆ  
 Techniques for collection of mosquitoes and insects, larval survey, dissection of mosquitoes, preservation of insects, rearing of mosquitoes and flies, mosquito genetics, insecticide susceptibility tests etc
- 317814      อนุกรมวิธานของยุงก้นปล่อง      3(1-6-5)**  
**Taxonomy of Anopheline Mosquitoes**  
 เงื่อนไขที่ต้องผ่านก่อน    ตามความเห็นชอบของผู้สอน  
 การใช้รูปวิธานสำหรับแยกชนิดของยุงก้นปล่องในประเทศไทย ทั้งระยะตัวเต็มวัยและระยะตัวอ่อน  
 Use of mosquito keys for identification of adults and larvae of anopheline mosquitoes in Thailand
- 317815      วิทยาภูมิคุ้มกันของสัตว์ที่ไม่มีกระดูกสันหลัง      3(3-0-6)**  
**ที่เป็นพาหะนำโรคในคน**  
**Immunology of Invertebrate Vectors of Human Diseases**  
 เงื่อนไขที่ต้องผ่านก่อน    ตามความเห็นชอบของผู้สอน  
 ระบบภูมิคุ้มกันวิทยาของสัตว์ที่ไม่มีกระดูกสันหลังพวกสัตว์ขาข้อ หอยและแมลงดูดเลือดชนิดที่เป็นพาหะนำโรคมานสู่คน กระบวนการสร้างภูมิคุ้มกันและการทำลายสิ่งแปลกปลอมที่เป็นปรสิตหรือจุลชีพต่าง ๆ  
 Immunological systems of invertebrates, arthropods, mollusks and haematophagous insect vectors of human diseases, types of immunity and immune mechanisms in invertebrates against parasitic and microbial organisms
- 317816      อณูปรสิตวิทยา      3(3-0-6)**  
**Molecular Parasitology**  
 เงื่อนไขที่ต้องผ่านก่อน    ตามความเห็นชอบของผู้สอน  
 อณูชีววิทยาของปรสิตที่เป็นสาเหตุของโรคในคน อณูชีววิทยาของสัตว์ขาข้อที่เป็นพาหะนำโรค  
 แนวโน้มปัจจุบันของงานวิจัยทางด้านอณูปรสิตวิทยา  
 Molecular biology of parasites causing diseases in humans, molecular biology of arthropod vectors, and current trends in molecular parasitology research

- 317817**            **การวางแผนการวิจัยและระเบียบวิธีวิจัยในปรสิตวิทยา**            **3(1-4-4)**  
**Research Design and Methodology in Parasitology**  
 เงื่อนไขที่ต้องผ่านก่อน    ตามความเห็นชอบของผู้สอน  
 ความรู้พื้นฐานและแนวคิดการทำวิจัย การวางแผนโครงการวิจัย การค้นหาเอกสารอ้างอิง การสร้างโจทย์วิจัยและวัตถุประสงค์ การวางแผนการทดลอง การวางแผนการปฏิบัติ การเก็บรวบรวมข้อมูล การวิเคราะห์ทางสถิติ การเขียนต้นฉบับผลงานวิจัยและการส่งตีพิมพ์ และจริยธรรมการวิจัย  
 Basic knowledge and concepts of research, research plan, searching for references, formulating research questions and objectives, designing experiments, experimental plans, data collection, statistical analysis, manuscript preparation and submission, and research ethics
- 317818**            **อนุกรมวิธานของยุงรำคาญ**            **2(1-2-3)**  
**Taxonomy of *Culex* Mosquitoes**  
 เงื่อนไขที่ต้องผ่านก่อน    ตามความเห็นชอบของผู้สอน  
 การใช้รูปวิธานสำหรับแยกชนิดของยุงรำคาญในประเทศไทย ทั้งระยะตัวเต็มวัยและระยะตัวอ่อน  
 Use of mosquito keys for identification of adult and larvae of *Culex* mosquitoes in Thailand
- 317819**            **อนุกรมวิธานของยุงลาย**            **2(1-2-3)**  
**Taxonomy of *Aedini* Mosquitoes**  
 เงื่อนไขที่ต้องผ่านก่อน    ตามความเห็นชอบของผู้สอน  
 การใช้รูปวิธานสำหรับแยกชนิดของยุงลายในประเทศไทย ทั้งระยะตัวเต็มวัยและระยะตัวอ่อน  
 Use of mosquito keys for identification of adult and larvae of *Aedini* mosquitoes in Thailand
- 317839**            **หัวข้อทันสมัยทางปรสิตวิทยาสำหรับนักศึกษาปริญญาเอก**            **3(0-9-0)**  
**Current Topics in Parasitology for Ph.D. student**  
 เงื่อนไขที่ต้องผ่านก่อน    ตามความเห็นชอบของผู้สอน  
 การนำเสนอ การอภิปรายกลุ่มและการเขียนรายงาน สรุปความรู้ที่ทันสมัยและก้าวหน้าเกี่ยวกับโปรโตซัว หนอนพยาธิและสัตว์ขาข้อที่มีความสำคัญทางการแพทย์ จากวรรณกรรมวิทยาศาสตร์ โดยเน้นรายละเอียดของเนื้อหาในแนวลึก  
 Presentation, group discussion and report-writing of current and advanced knowledge on protozoa, helminthes and arthropods of medical importance reviewed from scientific literature with emphasis on in-depth details

- 317881**      **สัมมนาปรสิตวิทยา 3**      **1(1-0-2)**  
**Seminar in Parasitology 3**  
 เงื่อนไขที่ต้องผ่านก่อน    ตามความเห็นชอบของผู้สอน  
 การนำเสนอและอภิปรายผลงานวิจัยใหม่ ๆ ที่น่าสนใจเกี่ยวกับปรสิตวิทยาจากวารสารในประเทศและต่างประเทศโดยใช้ภาษาอังกฤษในการสัมมนา  
 Presentation and discussion of interesting, newly published topics related to parasitology from national and international journals in English language
- 317882**      **สัมมนาปรสิตวิทยา 4**      **1(1-0-2)**  
**Seminar in Parasitology 4**  
 เงื่อนไขที่ต้องผ่านก่อน    ตามความเห็นชอบของผู้สอน  
 การนำเสนอและอภิปรายผลงานวิจัยตีพิมพ์ใหม่ ๆ ที่น่าสนใจเกี่ยวกับวิทยาสัตว์เซลล์เดียว วิทยาหนอนพยาธิ และกีฏวิทยาจากวารสารต่างประเทศโดยใช้ภาษาอังกฤษในการสัมมนา  
 Presentation and discussion of interesting, newly published topics on protozoology, helminthology and entomology from international journals in English language
- 317883**      **สัมมนาปรสิตวิทยา 5**      **1(1-0-2)**  
**Seminar in Parasitology 5**  
 เงื่อนไขที่ต้องผ่านก่อน    ตามความเห็นชอบของผู้สอน  
 การนำเสนอและอภิปรายผลงานวิจัยใหม่ ๆ พร้อมทั้งทบทวนเอกสารที่สำคัญในหัวข้อทางปรสิตที่สนใจและเกี่ยวข้องกับวิทยานิพนธ์ โดยใช้ภาษาอังกฤษในการสัมมนา  
 Presentation and discussion of newly published topics including reviews of important literature of interesting research topics related to student thesis in English language
- 317896**      **ปัญหาพิเศษในสาขาวิชาปรสิตวิทยา 3**      **3(0-9-0)**  
**Special Problems in Parasitology 3**  
 เงื่อนไขที่ต้องผ่านก่อน    ตามความเห็นชอบของผู้สอน  
 เป็นการค้นคว้าศึกษาด้วยตนเอง เกี่ยวกับเรื่องที่น่าสนใจเป็นพิเศษภายใต้การควบคุมและแนะนำของอาจารย์ โดยงานนี้ต้องไม่เป็นส่วนหนึ่งของวิทยานิพนธ์หรือการค้นคว้าแบบอิสระตามหลักสูตรบัณฑิตศึกษา และนักศึกษาจะต้องเขียนรายงานส่ง  
 A self-study course in areas of special interest under the supervision and guidance of individual staff members, the topics chosen not to be used as part of the student's thesis or independent research required for postgraduate programme, a written report required

- 317897      วิทยานิพนธ์ปริญญาเอก      72      หน่วยกิต  
Ph.D. Thesis  
เงื่อนไขที่ต้องผ่านก่อน    ได้รับอนุมัติหัวข้อโครงร่างวิทยานิพนธ์แล้ว หรือลงทะเบียนพร้อมกับการเสนอ  
ขออนุมัติหัวข้อโครงร่าง
- 317898      วิทยานิพนธ์ปริญญาเอก      48      หน่วยกิต  
Ph.D. Thesis  
เงื่อนไขที่ต้องผ่านก่อน    ได้รับอนุมัติหัวข้อโครงร่างวิทยานิพนธ์แล้ว หรือลงทะเบียนพร้อมกับการเสนอ  
ขออนุมัติหัวข้อโครงร่าง
- 317899      วิทยานิพนธ์ปริญญาเอก      36      หน่วยกิต  
Ph.D. Thesis  
เงื่อนไขที่ต้องผ่านก่อน    ได้รับอนุมัติหัวข้อโครงร่างวิทยานิพนธ์แล้ว หรือลงทะเบียนพร้อมกับการเสนอ  
ขออนุมัติหัวข้อโครงร่าง



**2. การเปิดให้นักศึกษาลงทะเบียน**

ทั้งสองภาคการศึกษาปกติ รวมทั้งภาคเรียนฤดูร้อน ตามคู่มือการลงทะเบียนของบัณฑิตวิทยาลัย มหาวิทยาลัยเชียงใหม่

**3. การนำส่งรายงานฉบับสมบูรณ์ให้อาจารย์ที่ปรึกษา**

จำนวน 1 เล่มก่อนการส่งเกรดให้คณะฯ ตามวันเวลาที่สำนักทะเบียนกำหนดในแต่ละภาคการศึกษา

**4. เกณฑ์การวัดผลและประเมินผล**

ด้วยอักษร S หรือ U ซึ่งเป็นไปตามหลักสูตรปรัชญาดุษฎีบัณฑิต และหลักสูตรวิทยาศาสตรมหาบัณฑิต สาขาวิชาปรสิติวิทยา

**5. กรณีที่นักศึกษาได้เกรดจากการประเมินผลด้วย อักษร I**

ให้นักศึกษาลงทะเบียนกระบวนวิชานั้นซ้ำในภาคการศึกษาต่อไป แล้วส่งรายงานฉบับสมบูรณ์ให้อาจารย์ที่ปรึกษาเพื่อทำการประเมินผลอีกครั้ง

**6. การนำส่งรายงานต่อคณบดีพร้อมบันทึกจากหัวหน้าภาควิชาปรสิติวิทยา**

จำนวน 2 เล่ม

**กระบวนวิชาสัมมนาปรสิตวิทยา  
และหลักเกณฑ์การวัดผลและประเมินผล  
สัมมนาปรสิตวิทยา การวัดผลและการประเมินผล**

- |               |  |                 |
|---------------|--|-----------------|
| <b>317791</b> | <b>สัมมนาปรสิตวิทยา 1</b><br><b>Seminar in Parasitology 1</b><br><b>เงื่อนไขที่ต้องผ่านก่อน</b> ตามความเห็นชอบของผู้สอน<br>การนำเสนอและอภิปรายผลงานวิจัยตีพิมพ์ใหม่ ๆ ที่น่าสนใจเกี่ยวกับวิทยาสัตว์เซลล์เดียว วิทยา<br>หนอนพยาธิ และกีฏวิทยา จากวารสารต่างประเทศ โดยใช้ภาษาอังกฤษในการสัมมนา<br>Presentation and discussion of interesting, newly published topics on protozoology,<br>helminthology and entomology from international journals in English language                | <b>1(1-0-2)</b> |
| <b>317792</b> | <b>สัมมนาปรสิตวิทยา 2</b><br><b>Seminar in Parasitology 2</b><br><b>เงื่อนไขที่ต้องผ่านก่อน</b> พ.ปร. 791 (317791) หรือตามความเห็นชอบของผู้สอน<br>การนำเสนอและอภิปรายผลงานวิจัยใหม่ ๆ ที่น่าสนใจเกี่ยวกับวิทยาสัตว์เซลล์เดียว วิทยา<br>หนอนพยาธิและกีฏวิทยา จากวารสารต่างประเทศ โดยใช้ภาษาอังกฤษในการสัมมนา<br>Presentation and discussion of interesting, newly published topics on protozoology,<br>helminthology and entomology from international journals in English language | <b>1(1-0-2)</b> |
| <b>317881</b> | <b>สัมมนาปรสิตวิทยา 3</b><br><b>Seminar in Parasitology 3</b><br><b>เงื่อนไขที่ต้องผ่านก่อน</b> ตามความเห็นชอบของผู้สอน<br>การนำเสนอและอภิปรายผลงานวิจัยใหม่ ๆ ที่น่าสนใจเกี่ยวกับปรสิตวิทยาจากวารสารในประเทศ<br>และต่างประเทศโดยใช้ภาษาอังกฤษในการสัมมนา<br>Presentation and discussion of interesting, newly published topics related to<br>parasitology from national and international journals in English language  | <b>1(1-0-2)</b> |
| <b>317882</b> | <b>สัมมนาปรสิตวิทยา 4</b><br><b>Seminar in Parasitology 4</b><br><b>เงื่อนไขที่ต้องผ่านก่อน</b> ตามความเห็นชอบของผู้สอน<br>การนำเสนอและอภิปรายผลงานวิจัยตีพิมพ์ใหม่ ๆ ที่น่าสนใจเกี่ยวกับวิทยาสัตว์เซลล์เดียว วิทยา<br>หนอนพยาธิ และกีฏวิทยาจากวารสารต่างประเทศโดยใช้ภาษาอังกฤษในการสัมมนา<br>Presentation and discussion of interesting, newly published topics on protozoology, helminthology and<br>entomology from international journals in English language                  | <b>1(1-0-2)</b> |

317883 สัมมนาปรสิตวิทยา 5

1(1-0-2)

**Seminar in Parasitology 5****เงื่อนไขที่ต้องผ่านก่อน** ตามความเห็นชอบของผู้สอน

การนำเสนอและอภิปรายผลงานวิจัยใหม่ ๆ พร้อมทั้งทบทวนเอกสารที่สำคัญในหัวข้อทางปรสิตที่สนใจและเกี่ยวข้องกับวิทยานิพนธ์ โดยใช้ภาษาอังกฤษในการสัมมนา

Presentation and discussion of newly published topics including reviews of important literature of interesting research topics related to student thesis in English language

**วัตถุประสงค์**

นักศึกษาสามารถเรียนรู้ถึงงานวิจัย ขั้นตอนในการทำการวิจัย การแปลผลการวิจัย การทบทวนเอกสารที่สำคัญที่ได้รับการอ้างอิงจากงานวิจัยที่ได้รับการตีพิมพ์ และเป็นการเสริมทักษะในด้านการอ่าน การแปลภาษาต่างประเทศ การนำเสนอผลงานวิจัยต่อที่ประชุม

**ขั้นตอน**

1. นักศึกษาจะได้รับตารางสอนกระบวนวิชาสัมมนาปรสิตวิทยา เมื่อนักศึกษาค้นคว้าผลงานวิจัยจาก Pub Med หรือเอกสารวารสารต่างประเทศได้ชื่อเรื่องพร้อมเอกสารสำเนา นักศึกษานำเอาผลงานวิจัยนั้นๆ ไปปรึกษาอาจารย์ที่ปรึกษาที่กำหนดไว้ให้ เพื่อปรึกษาถึงความยากง่ายและเนื้อหาที่น่าสนใจเอกสารงานวิจัยนั้นๆ

2. เมื่อนักศึกษาได้หัวข้อเรื่องแล้ว นักศึกษาค้นคว้าและทบทวนเอกสารที่สำคัญที่อ้างอิงท้ายบทงานวิจัยนั้นๆ

3. นักศึกษาต้องส่ง paper ให้อาจารย์ที่ปรึกษา 4 อาทิตย์ก่อนวันสัมมนา และส่ง abstract ของนักศึกษาเรื่องที่จะนำเสนอผลงานวิจัยให้แก่เจ้าหน้าที่เพื่อส่งข้อมูลให้กับคณาจารย์ และนักศึกษาก่อนวันทำการเสนอ 1 อาทิตย์ โดยมีรายชื่อเอกสารที่อ่านทบทวนที่สำคัญ อย่างน้อย 3 เอกสารอ้างอิงด้วย

4. นักศึกษาควรที่จะต้องซักซ้อมการอภิปรายเสนอผลงานวิจัย กับอาจารย์ที่ปรึกษาอย่างน้อย 1 ครั้งก่อนวันทำการจริง

5. นักศึกษาจะได้รับการประเมินการอภิปราย ตามแบบฟอร์มการประเมิน

6. นักศึกษาที่เข้าร่วมรับสัมมนา จะต้องมีส่วนร่วมในการสัมมนาโดยการ ถามคำถามต่อผู้เสนอผลงานวิจัยอย่างน้อย 2 คำถาม ซึ่งจะมีคะแนนให้แก่ผู้ถามคำถามทุกครั้ง และมี Quiz ท้ายการสัมมนาด้วย

**หมายเหตุ :**

1. ให้นักศึกษาส่ง paper ให้อาจารย์ที่ปรึกษา 4 สัปดาห์ก่อนวันสัมมนา
2. ให้นักศึกษาส่ง abstract ที่พิมพ์เสร็จให้อาจารย์ที่ปรึกษา 2 สัปดาห์ก่อนวันสัมมนา
3. การขอเลื่อนสัมมนาต้องแจ้งล่วงหน้าอย่างน้อย 1 สัปดาห์
4. การขอเลื่อนสัมมนาต้องได้รับอนุมัติจากหัวหน้าภาควิชาฯ เท่านั้น
5. ตัวอย่างแบบฟอร์มการพิมพ์หัวข้อสัมมนา ดังเอกสารแนบ



### การประเมินผลการสัมมนา

#### การประเมินผลการสัมมนา กระบวนวิชา 317791, 317792

- |  |            |      |
|--|------------|------|
| 1. คิดคะแนนรวมจาก                                    |            |      |
| 1.1 เฉลี่ยจากใบประเมินจากอาจารย์ผู้เข้าร่วมสัมมนา    |            | 70 % |
| 1.2 อาจารย์ที่ปรึกษาการสัมมนา                        |            | 25 % |
| 1.3 การมีส่วนร่วมของนักศึกษาโดยซักถามอภิปรายและ quiz |            | 5 %  |
| 2. กำหนดเกณฑ์ผ่านการประเมินแต่ละครั้ง                | ไม่ต่ำกว่า | 70 % |

#### การประเมินผลการสัมมนา กระบวนวิชา 317881, 317882, 317883

- |   |            |      |
|---|------------|------|
| 1. คิดคะแนนรวมจาก                                 |            |      |
| 1.1 เฉลี่ยจากใบประเมินจากอาจารย์ผู้เข้าร่วมสัมมนา |            | 70 % |
| 1.2 อาจารย์ที่ปรึกษาการสัมมนา                     |            | 30 % |
| 2. กำหนดเกณฑ์ผ่านการประเมินแต่ละครั้ง             | ไม่ต่ำกว่า | 70 % |

ตัวอย่างตารางสัมมนาฯ  
ตัวอย่างการพิมพ์ abstract  
ตัวอย่างแบบประเมินฯ

ตารางสัมมนาปรลิตวิทยา ภาคเรียนที่ 1/2559

กระบวนวิชา 317791, 317883

วันพฤหัสบดี: สิงหาคม-พฤศจิกายน 2559 เวลา 13.30-15.30 น.

วันที่	ผู้สัมมนา	อ.ที่ปรึกษาการสัมมนา
11 สิงหาคม	Introduction Oral presentation	รศ.ดร.ปรัชญา สมบูรณ์ นางสาวขวัญกมล ถิ่นโสภณธรรม
18 สิงหาคม	วันไหว้ครู	
25 สิงหาคม	นางสาวปริญทร์ญา วิไล (883) นางสาวธนาธิย์ พานิชกุล (883)	รศ.ดร.ปรัชญา สมบูรณ์ รศ.ดร.ปรัชญา สมบูรณ์
1 กันยายน	นางสาวชญาณิศ เหมพลชม นางสาวนุชพิชา อินตะขัน	ผศ.ดร.อดิพร แซ่อึ้ง รศ.ดร.นริศรา จริยะพันธุ์
8 กันยายน	นายกิตติภัทร อุปาลี (883) นางสาวจุฑารัตน์ เสมอใจ	ผศ.ดร.อดิพร แซ่อึ้ง ศ.ดร.กอบแก้ว สุคนธสรทรัพย์
15 กันยายน	นายเพชร เชื้อนสุวรรณ (791) นายวัชรระ จากวัฒนา (791)	รศ.ดร.ผ่องศรี ทิพวงโกศล ผศ.ดร.อัญชลี วรรณสาร
22 กันยายน		
29 กันยายน		
6 ตุลาคม	สอบกลางภาค	
13 ตุลาคม		
20 ตุลาคม	Miss Rusdiyah Sudirman Made Ali นายกิตติภัทร อุปาลี (883)	Assoc. Prof. Pradya Somboon ผศ.ดร.อดิพร แซ่อึ้ง
27 ตุลาคม	นางสาวปริญทร์ญา วิไล (883) นางสาวธนาธิย์ พานิชกุล (883)	รศ.ดร.ปรัชญา สมบูรณ์ รศ.ดร.ปรัชญา สมบูรณ์
3 พฤศจิกายน	นายเพชร เชื้อนสุวรรณ (791) นายวัชรระ จากวัฒนา (791)	รศ.ดร.อัจฉริยา จิตต์ภักดี ผศ.ดร.ดวงรัตน์ รียอง
10 พฤศจิกายน		
17 พฤศจิกายน		
24 พฤศจิกายน		

การประเมินผลการสัมมนา กระบวนวิชา 317791, 317792

1. คิดคะแนนรวมจาก
  - 1.1 เฉลี่ยจากใบประเมินจากอาจารย์ผู้เข้าร่วมสัมมนา 70 %
  - 1.2 อาจารย์ที่ปรึกษาการสัมมนา 25 %
  - 1.3 การมีส่วนร่วมของนักศึกษาโดยซักถามอภิปรายและ quiz 5 %
2. กำหนดเกณฑ์ผ่านการประเมินแต่ละครั้ง ไม่ต่ำกว่า 70 %

การประเมินผลการสัมมนา กระบวนวิชา 317881, 317882, 317883

1. คิดคะแนนรวมจาก
  - 1.1 เฉลี่ยจากใบประเมินจากอาจารย์ผู้เข้าร่วมสัมมนา 70 %
  - 1.2 อาจารย์ที่ปรึกษาการสัมมนา 30 %
2. กำหนดเกณฑ์ผ่านการประเมินแต่ละครั้ง ไม่ต่ำกว่า 70 %

**SEMINAR IN PARASITOLOGY 317791**

- Topic** Larval *Gnathostoma spinigerum* detected in Asian swamp eels, *Monopterus albus*, Purchased from a local market in Yangon, Myanmar
- Date** November 17, 2016
- Time** 02.30-03.30 p.m.
- Speaker** Mr. Watchara Jatuwattana
- Place** Conference room, Department of Parasitology

---

**Abstract**

The present study was performed to determine the infection status of swamp eels with *Gnathostoma* sp. larvae in Myanmar. We purchased total 37 Asian swamp eels, *Monopterus albus*, from a local market in Yangon in June and December 2013 and 2014. All collected eels were transferred with ice to our laboratory and each of them was examined by the artificial digestion technique. A total of 401 larval gnathostomes (1-96 larvae/eel) were detected in 33 (89.2%) swamp eels. Most of the larvae (n=383; 95.5%) were found in the muscle. The remaining 18 larvae were detected in the viscera. The advanced third-stage larvae (AdL3) were 2.3-4.4 mm long and 0.25-0.425 mm wide. The characteristic head bulb (0.093×0.221 mm in average size) with 4 rows of hooklets, muscular long esophagus (1.025 mm), and 2 pairs of cervical sacs (0.574 mm) were observed by light microscopy. The average number of hooklets in the 1<sup>st</sup>, 2<sup>nd</sup>, 3<sup>rd</sup>, and 4<sup>th</sup> rows was 41, 45, 48, and 51, respectively. As scanning electron microscopic findings, the characteristic 4-5 rows of hooklets on the head bulb, a cervical papilla, tegumental spines regularly arranged in the transverse striations, and an anus were well observed. Based on these morphological characters, they were identified as the AdL3 of *Gnathostoma spinigerum*. By the present study, it has been confirmed for the first time that Asian swamp eels, *M. albus*, from Yangon, Myanmar are heavily infected with *G. spinigerum* larvae.

**Reference**

- Chai JY, Sohn WM, Na BK, Park JB, Jeoung HG, Hoang EH, Htoon TT, Tin HH. Larval *Gnathostoma spinigerum* detected in Asian swamp eels, *Monopterus albus*, Purchased from a local Market in Yangon, Myanmar Korean J Parasitol. 2015; 53; 5: 619-625

**SEMINAR IN PARASITOLOGY 317883**

<b>Topic</b>	Colorimetric detection of <i>Plasmodium vivax</i> in urine using MSP10 oligonucleotides and gold nanoparticles
<b>Date</b>	October 27, 2016
<b>Time</b>	01.30- 02.30 p.m.
<b>Speaker</b>	Mr. Kittipat Aupalee
<b>Place</b>	Conference room, Department of Parasitology

---

**Abstract**

*Plasmodium vivax* is the most prevalent cause of human malaria in the world and can lead to severe disease with high potential for relapse. Its genetic and geographic diversities make it challenging to control. *P. vivax* is understudied and to achieve control of malaria in endemic areas, a rapid, accurate, and simple diagnostic tool is necessary. In this pilot study, we found that a colorimetric system using AuNPs and MSP10 DNA detection in urine can provide fast, easy, and inexpensive identification of *P. vivax*. The test exhibited promising sensitivity (84%), high specificity (97%), and only mild cross-reactivity with *P. falciparum* (21%). It is simple to use, with a visible color change that negates the need for a spectrometer, making it suitable for use in austere conditions. Using urine eliminates the need for finger-prick, increasing both the safety profile and patient acceptance of this model.

**Reference**

Alnasser Y, Ferradas C, Clark T, Calderon M, Gurbillon A, Gamboa D, et al. Colorimetric detection of *Plasmodium vivax* in urine using MSP10 oligonucleotides and gold nanoparticles. PLoS Negl Trop Dis 2016;10(10):e0005029.

## แบบประเมินการสัมมนา กระบวนวิชา 317791, 317792

ชื่อ-สกุล ผู้นำเสนอ

ภาควิชาปรลิตวิทยา

วันที่

เวลา

น.

สถานที่ ห้องประชุมจตุตตะสุด

หัวข้อเรื่อง

หัวข้อพิจารณา	5	4	3	2	1	0
1. ความสามารถในการอธิบายเนื้อเรื่อง (20%)						
2. ความรู้ความเข้าใจในเนื้อเรื่อง (20%)						
3. ความสามารถในการสรุปเนื้อหาสำคัญ (10%)						
4. ความสามารถในการตอบข้อซักถามได้ตรงประเด็น (15%)						
5. บุคลิกภาพและเทคนิคการนำเสนอ (5%)						

### 1. คะแนนส่วนของอาจารย์ผู้ให้คำปรึกษาสัมมนา (25%)

- Attitude 10% .....
- Knowledge 15% .....
- รวม .....
- Quiz 5% .....

อาจารย์ผู้ให้คำปรึกษา .....

ข้อเสนอแนะ: .....

.....

หมายเหตุ: ผลรวมของคะแนน.....%

อาจารย์ผู้ประเมิน .....

### แบบประเมิน Attitude โดยอาจารย์ที่ปรึกษาสัมมนา (317791, 317792)

วันที่

ชื่อ

สกุล

อาจารย์

หัวข้อ

หัวข้อ	คะแนน (10 %)	
1. นำส่งหัวข้อและ abstract (หรือ reprint) ของบทความวิจัยตรงเวลา		3
2. ความถี่ในการมาพบอาจารย์ที่ปรึกษาเพื่อปรึกษาคำถามวิจัย		2
3. ความตั้งใจในการค้นหาเอกสารอ้างอิงเพิ่มเติม		3
4. ความรับผิดชอบในการซักซ้อมการนำเสนอ		2
<b>รวม</b>		<b>10%</b>

### การประเมิน Knowledge โดยอาจารย์ที่ปรึกษาสัมมนา

หัวข้อ	คะแนน (15 %)	
1. มีความรู้ในหัวข้อเรื่องบทความวิจัยที่จะนำมาเสนอ		5
2. มีความรู้พื้นฐานที่เกี่ยวข้องกับบทความวิจัยที่จะนำมาเสนอ		5
3. สามารถประมวลความรู้จากเอกสารอ้างอิงเพิ่มเติมเพื่อนำมาใช้ในการนำเสนอ		5
<b>รวม</b>		<b>15%</b>

Quiz 317791, 317792

วันที่

เรื่อง:

ชื่อ-นามสกุล ..... รหัส .....

#####



แบบประเมินการสัมมนา กระบวนวิชา (317881, 317882, 317883)

ชื่อ-สกุล ผู้นำเสนอ

ภาควิชาปรสตีวิทยา

วันที่

เวลา

น.

สถานที่ห้องประชุมรัฐตะสุต

หัวข้อ

หัวข้อพิจารณา	5	4	3	2	1	0
1. ความสามารถในการอธิบายเนื้อเรื่อง (20%)						
2. ความรู้ความเข้าใจในเนื้อเรื่อง (20%)						
3. ความสามารถในการวิเคราะห์เนื้อเรื่อง (15%)						
4. ความสามารถในการตอบข้อซักถามได้ตรงประเด็น (10%)						
5. บุคลิกภาพและเทคนิคการนำเสนอ (5%)						

1. คะแนนส่วนของอาจารย์ผู้ให้คำปรึกษาสัมมนา (30%)

- Attitude 10% .....

- Knowledge 20% .....

รวม .....

อาจารย์ผู้ให้คำปรึกษา.....

ข้อเสนอแนะ: .....

.....

.....

หมายเหตุ: ผลรวมของคะแนน .....%

อาจารย์ผู้ประเมิน.....

แบบประเมิน Attitude โดยอาจารย์ที่ปรึกษาสัมมนา (317881, 317882, 317883)

วันที่

ชื่อ

สกุล

อาจารย์

หัวข้อ

หัวข้อ	คะแนน (10%)	
1. นำส่งหัวข้อและ abstract (หรือ reprint) ของบทความวิจัยตรงเวลา		3
2. ความถี่ในการมาพบอาจารย์ที่ปรึกษาเพื่อปรึกษาคำถามวิจัย		2
3. ความตั้งใจในการค้นหาเอกสารอ้างอิงเพิ่มเติม		3
4. ความรับผิดชอบในการซักซ้อมการนำเสนอ		2
รวม		10%

การประเมิน Knowledge โดยอาจารย์ที่ปรึกษาสัมมนา

หัวข้อ	คะแนน (20%)	
1. มีความรู้ในหัวข้อเรื่องบทความวิจัยที่จะนำมาเสนอ		10
2. มีความรู้พื้นฐานที่เกี่ยวข้องกับบทความวิจัยที่จะนำมาเสนอ		5
3. สามารถประมวลความรู้จากเอกสารอ้างอิงเพิ่มเติมเพื่อนำมาใช้ในการนำเสนอ		5
รวม		20%

ขั้นตอนและแนวปฏิบัติการทำปริญญาโท



ประกาศบัณฑิตวิทยาลัย มหาวิทยาลัยเชียงใหม่  
ฉบับที่ ๒๔/๒๕๖๐  
เรื่อง ขั้นตอนและแนวปฏิบัติการทำวิทยานิพนธ์

เพื่อให้การทำวิทยานิพนธ์ของนักศึกษาระดับบัณฑิตศึกษา เป็นไปด้วยความเรียบร้อย มีประสิทธิภาพ มีคุณภาพและมาตรฐาน มีขั้นตอนและแนวปฏิบัติไปในทางเดียวกัน อาศัยความตามข้อบังคับมหาวิทยาลัยเชียงใหม่ ว่าด้วยการศึกษาระดับบัณฑิตศึกษา พ.ศ. ๒๕๕๙ ข้อ ๑๒.๒ การลงทะเบียนวิทยานิพนธ์ ข้อ ๒๕ การทำวิทยานิพนธ์ ให้มีแนวปฏิบัติและขั้นตอนเป็นไปตามประกาศบัณฑิตวิทยาลัย ประกอบกับความเห็นชอบของ คณะกรรมการบริหารวิชาการประจำบัณฑิตวิทยาลัย ในคราวประชุมครั้งที่ ๑๐/๒๕๖๐ เมื่อวันที่ ๓๐ มิถุนายน พ.ศ. ๒๕๖๐ จึงกำหนดขั้นตอนและแนวปฏิบัติการทำวิทยานิพนธ์ สำหรับนักศึกษาระดับบัณฑิตศึกษา ดังนี้

๑. ให้ใช้ประกาศนี้ กับนักศึกษาที่เข้าศึกษาตั้งแต่ปีการศึกษา ๒๕๖๐ เป็นต้นไป

๒. วิทยานิพนธ์ (Thesis) หมายถึง บทนิพนธ์ที่มีการพรรณายความ เกิดจากการวิจัย ค้นคว้า หรือ ศึกษา ในหัวข้อเรื่องใดเรื่องหนึ่ง โดยนับเป็นส่วนหนึ่งของการศึกษาเพื่อเสนอรับปริญญา ได้แก่

๒.๑ ดุษฎีนิพนธ์ (Dissertation or Doctoral Thesis) หมายถึง วิทยานิพนธ์ปริญญาเอก สำหรับหลักสูตรทุกแบบ

๒.๒ วิทยานิพนธ์ (Master's Thesis) หมายถึง วิทยานิพนธ์ปริญญาโท สำหรับหลักสูตรปริญญาโท แบบ ๑ และ แบบ ๒

๒.๓ การค้นคว้าอิสระ (IS: Independent Study) หมายถึง วิทยานิพนธ์ปริญญาโท สำหรับหลักสูตรปริญญาโท แบบ ๓

๓. ขั้นตอนและแนวปฏิบัติการทำวิทยานิพนธ์ กำหนดไว้ดังต่อไปนี้

๓.๑ การแต่งตั้งที่ปรึกษาวิทยานิพนธ์

๓.๑.๑ ให้นักศึกษาติดต่อ ทาบถาม และเสนอชื่ออาจารย์ที่ปรึกษาวิทยานิพนธ์ (Advisor) หรือคณะกรรมการที่ปรึกษาวิทยานิพนธ์ (Advisory Committee) โดยผ่านความเห็นชอบจากอาจารย์ที่ปรึกษาวิทยานิพนธ์ หรืออาจารย์ที่ปรึกษาวิทยานิพนธ์หลัก (Major Advisor) ประธานกรรมการบริหารหลักสูตรบัณฑิตศึกษาประจำสาขาวิชา เพื่อเสนอต่อประธานกรรมการบัณฑิตศึกษาประจำส่วนงานพิจารณาแต่งตั้ง และแจ้งบัณฑิตวิทยาลัยทราบ ภายใน ๑๕ วัน นับจากวันที่ส่วนงานแต่งตั้ง

ทั้งนี้ คุณวุฒิและคุณสมบัติของอาจารย์ที่ปรึกษาวิทยานิพนธ์ และคณะกรรมการที่ปรึกษาวิทยานิพนธ์ ให้เป็นไปตามที่กำหนดไว้ในข้อบังคับมหาวิทยาลัยเชียงใหม่ ว่าด้วยการศึกษาระดับบัณฑิตศึกษา

๓.๑.๒ นักศึกษาปริญญาโท ให้มีอาจารย์ที่ปรึกษาวิทยานิพนธ์ 1 คน หรือคณะกรรมการที่ปรึกษาวิทยานิพนธ์ ตั้งแต่ ๒ คน ขึ้นไป โดยให้อาจารย์ที่ปรึกษาวิทยานิพนธ์คนหนึ่ง เป็นอาจารย์ที่ปรึกษาวิทยานิพนธ์หลัก ส่วนที่เหลือเป็นอาจารย์ที่ปรึกษาวิทยานิพนธ์ร่วม (Co-Advisor)

๓.๑.๓ นักศึกษาปริญญาเอกทุกแบบ ให้มีคณะกรรมการที่ปรึกษาดุษฎีนิพนธ์ อย่างน้อย ๓ คน ที่มีความเชี่ยวชาญสัมพันธ์กันหรือเป็นประโยชน์ต่อการทำดุษฎีนิพนธ์ โดยให้อาจารย์ที่ปรึกษาดุษฎีนิพนธ์คนหนึ่ง เป็นอาจารย์ที่ปรึกษาดุษฎีนิพนธ์หลัก ส่วนที่เหลือเป็นอาจารย์ที่ปรึกษาดุษฎีนิพนธ์ร่วม

### ๓.๒ การเสนอหัวข้อและโครงร่างปริญญานิพนธ์

๓.๒.๑ นักศึกษาปริญญาโท แบบ ๑ ให้เป็นไปตามเงื่อนไขที่กำหนดไว้ในหลักสูตร และ/หรือที่กำหนดโดยคณะกรรมการบริหารหลักสูตรบัณฑิตศึกษาประจำสาขาวิชา และผ่านเงื่อนไขภาษาต่างประเทศสำหรับนักศึกษบัณฑิตศึกษา เป็นที่เรียบร้อยแล้ว

๓.๒.๒ นักศึกษาปริญญาโท แบบ ๒ ต้องมีหน่วยกิตสะสม ไม่น้อยกว่า ๖ หน่วยกิต และผ่านเงื่อนไขภาษาต่างประเทศสำหรับนักศึกษบัณฑิตศึกษา เป็นที่เรียบร้อยแล้ว

๓.๒.๓ นักศึกษาปริญญาโท แบบ ๓ ต้องมีหน่วยกิตสะสม ไม่น้อยกว่า ๖ หน่วยกิต

๓.๒.๔ นักศึกษาปริญญาเอกทุกแบบ

- ๑) ผ่านเงื่อนไขภาษาต่างประเทศสำหรับนักศึกษบัณฑิตศึกษา
- ๒) ผ่านการสอบวัดคุณสมบัติ (Qualifying Examination)
- ๓) ผ่านเงื่อนไขตามที่กำหนดไว้ในหลักสูตร
- ๔) ผ่านความเห็นชอบของคณะกรรมการที่ปรึกษาฯ

### ๓.๓ การพ้นสภาพการเป็นนักศึกษา (ด้วยเหตุที่เกี่ยวข้องกับการทำปริญญานิพนธ์)

นักศึกษาที่ไม่ผ่านการอนุมัติหัวข้อและโครงร่างปริญญานิพนธ์ เมื่อศึกษาครบตามระยะเวลาที่กำหนด ดังนี้

๓.๓.๑ ระดับปริญญาโท ทุกแบบการศึกษา เมื่อศึกษาครบ ๒ ปีการศึกษา

๓.๓.๒ ระดับปริญญาเอก ทุกแบบการศึกษา เมื่อศึกษาครบ ๓ ปีการศึกษา

### ๓.๔ การพิจารณาและการอนุมัติหัวข้อและโครงร่างปริญญานิพนธ์

๓.๔.๑ ให้คณะกรรมการบริหารหลักสูตรบัณฑิตศึกษาประจำสาขาวิชา พิจารณาหัวข้อและโครงร่างปริญญานิพนธ์ โดยเน้น ความสอดคล้องกันระหว่าง ชื่อหัวข้อภาษาไทยกับภาษาอังกฤษ ชื่อหัวข้อกับวัตถุประสงค์และเนื้อหาสาระโดยรวมของโครงร่างปริญญานิพนธ์ ความเหมาะสมของระเบียบวิธีวิจัย กระบวนการค้นคว้าหรือศึกษา ความชัดเจนของเป้าหมาย ประโยชน์ที่คาดว่าจะได้รับ ขอบเขต ปริมาณงาน ระยะเวลา คุณค่า และมาตรฐานของปริญญานิพนธ์ ที่เหมาะสมกับระดับการศึกษาและจำนวนหน่วยกิตของปริญญานิพนธ์นั้น

๓.๔.๒ เมื่อคณะกรรมการบริหารหลักสูตรบัณฑิตศึกษาประจำสาขาวิชาให้ความเห็นชอบหัวข้อและโครงร่างปริญญานิพนธ์แล้ว ให้เสนอคณะกรรมการบัณฑิตศึกษาประจำส่วนงานพิจารณาอนุมัติ และแจ้งบัณฑิตวิทยาลัยทราบภายใน ๑๕ วัน นับจากวันที่ส่วนงานอนุมัติ

### ๓.๕ การเปลี่ยนแปลงหัวข้อและโครงร่าง และ/หรือ อาจารย์ที่ปรึกษาปริญญานิพนธ์

๓.๕.๑ กรณีที่นักศึกษามีความประสงค์จะขอเปลี่ยนแปลงหัวข้อและโครงร่างปริญญานิพนธ์ ให้นักศึกษาจัดทำหนังสือผ่านอาจารย์ที่ปรึกษาปริญญานิพนธ์หลัก ประธานกรรมการบริหารหลักสูตรบัณฑิตศึกษาประจำสาขาวิชา เพื่อเสนอประธานกรรมการบัณฑิตศึกษาประจำส่วนงานพิจารณาอนุมัติ และแจ้งบัณฑิตวิทยาลัยทราบ ภายใน ๑๕ วัน นับจากวันที่ส่วนงานอนุมัติ

๓.๕.๒ นักศึกษา หรือประธานกรรมการบริหารหลักสูตรบัณฑิตศึกษาประจำสาขาวิชา อาจเสนอขอเปลี่ยนแปลงอาจารย์ที่ปรึกษาบางคนหรือกรรมการที่ปรึกษาปริญญานิพนธ์ทั้งคณะได้ ตามความเหมาะสมกับสถานการณ์ เช่น อาจารย์ที่ปรึกษาลาออก หรือเกษียณอายุงาน หรือนักศึกษาขอเปลี่ยนแปลงหัวข้อและโครงร่างปริญญานิพนธ์ เป็นต้น

ทั้งนี้ ให้ผู้เสนอขอเปลี่ยนแปลงอาจารย์ที่ปรึกษาปริญญานิพนธ์จัดทำหนังสือ ผ่านประธานกรรมการบริหารหลักสูตรบัณฑิตศึกษาประจำสาขาวิชา พร้อมเหตุผลประกอบการพิจารณา เพื่อเสนอประธาน



กรรมการบัณฑิตศึกษาประจำส่วนงานพิจารณาอนุมัติและจัดทำคำสั่งส่วนงาน และแจ้งบัณฑิตวิทยาลัยทราบ ภายใน ๑๕ วัน นับจากวันที่ส่วนงานอนุมัติ

๓.๕.๓ ชื่อหัวข้อปริญญาบัตรอาจปรับเปลี่ยนได้ตามความเหมาะสม โดยความเห็นชอบของ คณะกรรมการสอบปริญญาบัตร ให้เสนอผ่านประธานกรรมการบริหารหลักสูตรบัณฑิตศึกษาประจำสาขาวิชา และประธานกรรมการบัณฑิตศึกษาประจำส่วนงานอนุมัติ และแจ้งบัณฑิตวิทยาลัยทราบ โดยส่งมาพร้อมกับการ รายงานผลการสอบปริญญาบัตร (มช. ๖ บว.) และปรับฐานข้อมูลต่อไป

### ๓.๖ การลงทะเบียนปริญญาบัตร

๓.๖.๑ ให้นักศึกษาลงทะเบียนกระบวนวิชาปริญญาบัตร ได้ตั้งแต่ภาคการศึกษาที่ได้รับ อนุมัติหัวข้อและโครงสร้างปริญญาบัตร หรือภายใน ๒ ภาคการศึกษาปกติถัดไป

๓.๖.๒ การลงทะเบียนกระบวนวิชาและปริญญาบัตรรวมกัน ในภาคการศึกษาปกติ ไม่เกิน ๑๕ หน่วยกิต และในภาคการศึกษาพิเศษ ไม่เกิน ๖ หน่วยกิต ยกเว้นภาคการศึกษาที่คาดว่าจะสำเร็จการศึกษานักศึกษาอาจลงทะเบียนเกินกว่าจำนวนหน่วยกิตที่กำหนดได้ โดยให้ประธานกรรมการบัณฑิตศึกษาประจำส่วนงานเป็นผู้พิจารณาอนุมัติ และแจ้งสำนักทะเบียนและประมวลผลเพื่อดำเนินการ

๓.๖.๓ นักศึกษาที่ลงทะเบียนกระบวนวิชาและปริญญาบัตรครบหน่วยกิตแล้ว แต่ยังไม่ทำปริญญาบัตรไม่แล้วเสร็จ หรือยังไม่สำเร็จการศึกษาตามระยะเวลาการศึกษาที่กำหนดไว้ในหลักสูตร นักศึกษาจะต้องลงทะเบียนเพื่อใช้บริการของมหาวิทยาลัย ทุกภาคการศึกษาปกติ หากภาคการศึกษาพิเศษยังคงมีกิจกรรมทางวิชาการเพื่อการศึกษาอยู่ จะต้องลงทะเบียนเพื่อขอใช้บริการในภาคการศึกษาพิเศษด้วย

### ๓.๗ การทำปริญญาบัตร

๓.๗.๑ ให้นักศึกษาดำเนินการวิจัย ค้นคว้า หรือศึกษา ตามโครงสร้างปริญญาบัตรที่ได้รับ อนุมัติ โดยเฉพาะอย่างยิ่ง การดำเนินการตามระเบียบวิธีวิจัย จริยธรรมการวิจัย กระบวนการค้นคว้าศึกษา และ ระยะเวลาที่ได้เสนอ

๓.๗.๒ กรณีที่นักศึกษามีความจำเป็นต้องไปทำการวิจัย ค้นคว้า ศึกษา หรือเก็บข้อมูลใน ต่างประเทศ ให้เสนอขออนุญาตประธานกรรมการบัณฑิตศึกษาประจำส่วนงานอนุมัติ โดยได้รับความเห็นชอบจาก อาจารย์ที่ปรึกษาปริญญาบัตรหลัก และแจ้งบัณฑิตวิทยาลัยทราบ ทั้งนี้ นักศึกษาจะต้องติดต่อสื่อสารและ รายงานการปฏิบัติงานต่ออาจารย์ที่ปรึกษาปริญญาบัตรหลักเป็นประจำและสม่ำเสมอ

๓.๗.๓ ระหว่างการทำปริญญาบัตร ให้นักศึกษารายงานความก้าวหน้าของการทำปริญญา บัตรทุกภาคการศึกษา ตามแบบฟอร์มที่บัณฑิตวิทยาลัยกำหนด โดยผ่านการพิจารณาของประธาน กรรมการบริหารหลักสูตรบัณฑิตศึกษาประจำสาขาวิชา เพื่อเสนอต่อประธานกรรมการบัณฑิตศึกษาประจำส่วน งานให้ความเห็นชอบ และแจ้งบัณฑิตวิทยาลัยทราบ

### ๓.๘ การจัดทำเอกสารปริญญาบัตร

๓.๘.๑ ให้นักศึกษาจัดทำเอกสารปริญญาบัตร ตามคู่มือการเขียนและพิมพ์ปริญญาบัตร ของบัณฑิตวิทยาลัย มหาวิทยาลัยเชียงใหม่ หรือตามระบบออนไลน์ที่กำหนดโดยบัณฑิตวิทยาลัย

#### ๓.๘.๒ ภาษาที่ใช้ในการเรียบเรียงปริญญาบัตร

๑) ให้เรียบเรียงดัชนีบัตรเป็นภาษาอังกฤษ กรณีที่มีความจำเป็นทางวิชาการ ที่ไม่สามารถเรียบเรียงเป็นภาษาอังกฤษได้ ให้เสนอคณะกรรมการบริหารวิชาการประจำบัณฑิตวิทยาลัยพิจารณา อนุมัติเป็นกรณีไป ยกเว้นหลักสูตรที่กำหนดไว้ให้เขียนปริญญาบัตรเป็นภาษาอื่น

๒) วิทยานิพนธ์ และการค้นคว้าอิสระ อาจเรียบเรียงเป็นภาษาไทย หรือภาษาอังกฤษก็ได้ ทั้งนี้ ให้อยู่ในดุลยพินิจของอาจารย์ที่ปรึกษาปริญญาบัตร

ทั้งนี้ ปริญญาโทต้องมีชื่อหัวข้อและบทคัดย่อทั้งภาษาไทยและภาษาอังกฤษ

### ๓.๙ การเสนอขอสอบปริญญาโท

๓.๙.๑ นักศึกษาสามารถเสนอขอสอบปริญญาโท ต่อประธานกรรมการบัณฑิตศึกษา ประจำส่วนงาน โดยผ่านความเห็นชอบจากอาจารย์ที่ปรึกษาปริญญาโทหลัก และประธานกรรมการบริหาร หลักสูตรบัณฑิตศึกษาประจำสาขาวิชาได้ เมื่อ

๑) ทำปริญญาโทแล้วเสร็จ จัดทำเอกสารปริญญาโทตามที่กำหนดในข้อ ๓.๘ เสร็จเป็นที่เรียบร้อย และอาจารย์ที่ปรึกษาปริญญาโทหลักให้ความเห็นชอบ

๒) ผ่านเงื่อนไขต่างๆ ตามที่กำหนดไว้ในหลักสูตร

๓) ผ่านเงื่อนไขภาษาต่างประเทศสำหรับนักศึกษาระดับบัณฑิตศึกษา (สำหรับนักศึกษาปริญญาโท แบบ ๓)

### ๓.๑๐ การแต่งตั้งคณะกรรมการสอบปริญญาโท

๓.๑๐.๑ ให้ประธานกรรมการบัณฑิตศึกษาประจำส่วนงาน แต่งตั้งคณะกรรมการสอบปริญญาโท พร้อมทั้งกำหนดวัน เวลา และสถานที่สอบ โดยจัดทำเป็นคำสั่งส่วนงาน

ทั้งนี้ กรรมการสอบปริญญาโท อาจได้รับการเสนอชื่อโดยอาจารย์ที่ปรึกษาปริญญาโทหลัก ประกอบด้วย อาจารย์ประจำหลักสูตร และผู้ทรงคุณวุฒิภายนอก โดยประธานกรรมการสอบต้องไม่เป็นอาจารย์ที่ปรึกษาปริญญาโทหลักหรือร่วม ทั้งนี้

๑) การสอบปริญญาโทระดับปริญญาโท ให้มีกรรมการสอบ ไม่น้อยกว่า ๓ คน

๒) การสอบดุษฎีนิพนธ์ ให้มีกรรมการสอบ ไม่น้อยกว่า ๕ คน

คุณวุฒิ และคุณสมบัติ ของผู้สอบปริญญาโท และองค์ประกอบของคณะกรรมการสอบปริญญาโทให้เป็นไปตามที่กำหนดไว้ในข้อบังคับมหาวิทยาลัยเชียงใหม่ ว่าด้วยการศึกษาาระดับบัณฑิตศึกษา

๓.๑๐.๒ ให้นักศึกษาส่งมอบ เอกสารปริญญาโทตามที่กำหนดในข้อ ๓.๘ จำนวนอย่างน้อยเท่ากับจำนวนกรรมการสอบปริญญาโท ต่อประธานกรรมการบริหารหลักสูตรบัณฑิตศึกษาประจำสาขาวิชา เพื่อส่งมอบให้แก่กรรมการสอบปริญญาโท ก่อนวันสอบไม่น้อยกว่า ๑ สัปดาห์

### ๓.๑๑ การดำเนินการสอบปริญญาโท

๓.๑๑.๑ ให้ประธานกรรมการบริหารหลักสูตรบัณฑิตศึกษาประจำสาขาวิชา ประกาศกำหนดการและสถานที่สอบปริญญาโทให้ทราบโดยทั่วกัน และเปิดโอกาสให้ผู้สนใจเข้าร่วมฟังการนำเสนอผลการทำปริญญาโท และ/หรือ ชักถามได้ ก่อนการดำเนินการสอบโดยคณะกรรมการ

๓.๑๑.๒ ให้การสอบปริญญาโทเป็นการสอบแบบปากเปล่า (Oral Examination) ที่ดำเนินการโดยคณะกรรมการสอบปริญญาโท

๓.๑๑.๓ ผลงานดุษฎีนิพนธ์สำหรับหลักสูตรทุกแบบ ต้องระบุ ข้อความแห่งการริเริ่ม (Statement(s) of Originality) ไว้เป็นส่วนหนึ่งในเอกสารดุษฎีนิพนธ์ ตามรูปแบบที่บัณฑิตวิทยาลัยกำหนดไว้ในคู่มือการเขียนและพิมพ์ปริญญาโท การนำเสนอผลการทำดุษฎีนิพนธ์ และการสอบดุษฎีนิพนธ์ให้ดำเนินการเป็นภาษาอังกฤษ หรือภาษาอื่นตามที่ได้รับอนุญาตโดยบัณฑิตวิทยาลัยเป็นกรณีไป หรือตามที่กำหนดไว้ในหลักสูตร

### ๓.๑๑.๔ ระยะเวลาของการสอบ

๑) การสอบปริญญาโทระดับปริญญาโท ควรใช้เวลาไม่เกิน ๓ ชั่วโมง

๒) การสอบดุษฎีนิพนธ์ ควรใช้เวลาไม่เกิน ๖ ชั่วโมง



๓.๑๑.๕ ให้ประธานกรรมการสอบปริญญาโท เป็นผู้กำกับและควบคุมการสอบ ให้เป็นไปด้วยความเรียบร้อย และมีประสิทธิภาพ

๓.๑๑.๖ ให้อาจารย์ที่ปรึกษาปริญญาโทหลัก ทำหน้าที่อำนวยความสะดวกต่างๆ ที่จำเป็นสำหรับการสอบ พร้อมกับบันทึก จัดทำรายงาน สรุปผลการสอบ และส่งผลการสอบ

#### ๓.๑๒ การประเมินผลการสอบปริญญาโท

ให้เป็นไปตามหลักเกณฑ์และวิธีการที่กำหนดโดยคณะกรรมการสอบปริญญาโท โดยแจ้งให้กับนักศึกษาทราบก่อนที่จะเริ่มดำเนินการสอบ

#### ๓.๑๓ การส่งผลการสอบปริญญาโท

ให้ส่วนงานส่งรายงานผลการสอบ ตามแบบรายงานผลการสอบปริญญาโท (มช. ๖ บว.) เอกสารหน้าอนุมัติที่คณะกรรมการสอบปริญญาโทลงลายมือชื่อ สำเนาใบบันทึกลำดับชั้น (CMU 54) และบทคัดย่อภาษาไทยและภาษาอังกฤษ ที่ประทับตราจากบัณฑิตวิทยาลัย ๑ ชุด แก่บัณฑิตวิทยาลัยภายใน ๓๐ วัน นับจากวันสอบ สำหรับใบบันทึกลำดับชั้น (CMU 54) ตัวจริง ให้ส่วนงานจัดส่งให้แก่สำนักทะเบียนและประมวลผลโดยตรง

#### ๓.๑๔ การเสนอขอสอบปริญญาโทแก้ตัว

นักศึกษาที่สอบปริญญาโทไม่ผ่าน (Fail) สามารถเสนอขอสอบแก้ตัว (Reexamination) ได้อีกเพียง ๑ ครั้ง ภายในระยะเวลา ๖ เดือน นับจากวันสอบปริญญาโท โดยต้องชำระค่าธรรมเนียมการสอบแก้ตัวตามที่กำหนดใน ประกาศมหาวิทยาลัยเชียงใหม่

#### ๓.๑๕ การจัดทำเอกสารปริญญาโทฉบับสมบูรณ์ พร้อมทั้ง CD-ROM

ให้นักศึกษาจัดทำเอกสารต่างๆ ส่งถึงบัณฑิตวิทยาลัยภายใน ๓๐ วัน นับจากวันสอบปริญญาโท ประกอบด้วย

๓.๑๕.๑ เอกสารปริญญาโทฉบับสมบูรณ์ ที่มีรูปแบบถูกต้องตรงตามข้อกำหนดของบัณฑิตวิทยาลัย ที่คณะกรรมการสอบ อาจารย์ที่ปรึกษา และ/หรือคณะกรรมการที่ปรึกษาปริญญาโทลงลายมือชื่อในหน้าอนุมัติเป็นที่เรียบร้อยและครบถ้วน จำนวน ๑ เล่ม

๓.๑๕.๒ CD-ROM ที่บรรจุไฟล์เอกสารปริญญาโท ที่อยู่ในรูปแบบ MS-Words และ pdf จำนวน ๗ แผ่น หรือส่งผ่านระบบออนไลน์ถึงบัณฑิตวิทยาลัย โดยได้รับการตอบรับเป็นที่เรียบร้อย

กรณีที่นักศึกษาไม่สามารถส่งเอกสารปริญญาโทดังกล่าว ถึงบัณฑิตวิทยาลัยได้ภายในกำหนด อาจเสนอขอขยายเวลาออกไปอีกได้ไม่เกิน ๓๐ วัน และถ้าการขยายเวลานั้นอยู่ในช่วงภาคการศึกษาถัดไป นักศึกษาจะต้องลงทะเบียนเพื่อใช้บริการของมหาวิทยาลัยด้วย

กรณีที่ได้รับอนุมัติให้ขยายเวลาส่งเอกสารปริญญาโทฉบับสมบูรณ์ออกไปอีก ๓๐ วันแล้ว ยังไม่สามารถส่งเอกสารปริญญาโทฉบับสมบูรณ์ได้ ให้ถือว่า ผลการสอบปริญญาโทที่ผ่านมาแล้วนั้น ไม่ผ่าน (Fail) โดยอัตโนมัติ หากนักศึกษาประสงค์จะขอสอบแก้ตัว ให้เสนอขอสอบแก้ตัวภายใน ๓๐ วัน นับจากวันสิ้นสุดการขยายเวลา และนักศึกษาจะต้องชำระค่าธรรมเนียมการสอบปริญญาโทแก้ตัว

#### ๓.๑๖ การขออนุมัติสำเร็จการศึกษา

ในภาคการศึกษาที่นักศึกษาคาดว่าจะสำเร็จการศึกษา ซึ่งส่วนใหญ่จะเป็นภาคการศึกษาเดียวกันกับที่นักศึกษาจะขอสอบปริญญาโท ให้นักศึกษาตรวจสอบข้อมูลจากเว็บไซต์ของสำนักทะเบียนและประมวลผล โดยเฉพาะอย่างยิ่ง ข้อมูลเกี่ยวกับการลงทะเบียนเรียนว่าครบถ้วนถูกต้องทุกภาคการศึกษา จำนวนหน่วยกิตของทั้งกระบวนวิชาและปริญญาโทครบตามเงื่อนไขของหลักสูตร หากพบว่าข้อมูลการลงทะเบียน



ไม่ถูกต้องครบถ้วน ให้ติดต่อสาขาวิชาหรือส่วนงานที่สังกัด เพื่อดำเนินการให้ถูกต้องเรียบร้อยก่อน จากนั้นให้นักศึกษารายงานตัวคาดว่าจะสำเร็จการศึกษา ที่สำนักทะเบียนและประมวลผล และนำหลักฐานการรายงานตัวคาดว่าจะสำเร็จการศึกษายื่นต่อส่วนงานที่สังกัด

ทั้งนี้ บัณฑิตวิทยาลัย จะดำเนินการเสนอขออนุมัติปริญญา เมื่อได้รับเอกสารและได้ตรวจสอบเงื่อนไขต่างๆ เป็นที่เรียบร้อยแล้ว ได้แก่

๓.๑๖.๑ เอกสารแบบรายงานผลการสอบปริญญาโท

๓.๑๖.๒ เอกสารคาดว่าจะสำเร็จการศึกษา

๓.๑๖.๓ เอกสารเสนอขออนุมัติปริญญา (มช. ๒๒ บว.)

๓.๑๖.๔ เอกสารอื่นๆ ตามเงื่อนไขที่กำหนดไว้ในหลักสูตร

๓.๑๖.๕ หนังสือยินยอมมอบทรัพย์สินทางปัญญาให้แก่มหาวิทยาลัยเชียงใหม่ ยกเว้นมีข้อตกลงกับมหาวิทยาลัยเป็นอย่างอื่น

๓.๑๖.๖ นักศึกษาได้ดำเนินการและผ่านเงื่อนไขต่างๆ ตามที่กำหนดไว้ในหลักสูตร ข้อบังคับของมหาวิทยาลัย และประกาศของบัณฑิตวิทยาลัย

๓.๑๖.๗ นักศึกษาชำระค่าธรรมเนียมต่างๆ ครบถ้วน และไม่มีหนี้สินติดค้างกับมหาวิทยาลัย

๓.๑๗ การอนุมัติสำเร็จการศึกษา

สภามหาวิทยาลัยจะอนุมัติการสำเร็จการศึกษา ณ วันที่คณะกรรมการบริหารวิชาการประจำบัณฑิตวิทยาลัยให้ความเห็นชอบ

๔. กรณีที่มีความจำเป็นอย่างยิ่ง ที่ไม่สามารถดำเนินการให้เป็นไปตามขั้นตอนและแนวปฏิบัติที่กำหนดข้างต้น ให้เสนอเหตุผลและความจำเป็น ผ่านคณะกรรมการบริหารหลักสูตรบัณฑิตศึกษาประจำสาขาวิชา คณะกรรมการบัณฑิตศึกษาประจำส่วนงาน เพื่อให้ความเห็นประกอบการพิจารณาเป็นลำดับ ต่อคณะกรรมการบริหารวิชาการประจำบัณฑิตวิทยาลัยพิจารณาตัดสินเป็นกรณีไป และให้ถือเป็นที่สุด

ประกาศ ณ วันที่ ๗ กรกฎาคม พ.ศ. ๒๕๖๐



(รองศาสตราจารย์ ดร.เอกชัย แสงอินทร์)

คณบดีบัณฑิตวิทยาลัย

### กฎระเบียบ ภายในภาควิชาปรสตีวิทยา

1. ไม่อนุญาตให้บุคลากรภายนอกภาควิชาฯ ใช้คอมพิวเตอร์ เครื่องพิมพ์และเครื่องถ่ายเอกสาร เว้นแต่จะได้รับอนุญาตจากหัวหน้าภาควิชาฯ
2. ไม่อนุญาตให้ใช้คอมพิวเตอร์ที่ใช้ร่วมกันภายในภาควิชาฯ ในการเล่นเกมหรือดูหนังฟังเพลงในเวลาราชการ
3. ไม่อนุญาตให้นักศึกษาใช้คอมพิวเตอร์ในห้องคอมพิวเตอร์ของภาควิชาฯ เนื่องจากภาควิชาฯ ได้จัดคอมพิวเตอร์และเครื่องพิมพ์สำหรับนักศึกษาไว้ในห้องพักนักศึกษาแล้ว
4. การพิมพ์เอกสารของนักศึกษาให้ปฏิบัติดังนี้
  - 4.1 การพิมพ์เอกสารต่างๆ ให้ใช้เครื่องพิมพ์ที่จัดไว้ให้ที่ห้องนักศึกษาเท่านั้น
  - 4.2 ภาควิชาฯ ได้จัดเตรียมกระดาษไว้ให้แล้ว กรณีกระดาษหมดให้แจ้งที่เจ้าหน้าที่ธุรการของภาควิชาฯ
5. สามารถติดต่อขอขอกุญแจภาควิชาฯ และสแกนลายนิ้วมือได้ที่ธุรการภาควิชาฯ

### ห้องพักนักศึกษา

1. ภาควิชาฯ ได้จัดห้องพักนักศึกษาไว้แล้ว โดยอยู่ตรงข้ามกับห้องประชุมฐิตะสุด
2. ภาควิชาฯ ได้จัดให้มีล็อกเกอร์สำหรับเก็บของส่วนตัวของนักศึกษาทุกคน โดยสามารถติดต่อขอกุญแจได้ที่คุณอธิวิทย์ ไชยวรรณ แต่ทางภาควิชาฯ จะไม่รับผิดชอบหากของในล็อกเกอร์มีการสูญหายเกิดขึ้น
3. การใช้ห้องพักฯ ให้ช่วยกันดูแลและรักษาความสะอาดเพื่อประโยชน์ของส่วนรวม
4. ขอให้นักศึกษาช่วยกันดูแลทรัพย์สินของภาควิชาฯ (คอมพิวเตอร์, เครื่องพิมพ์, สแกนเนอร์) และมีการใช้เพื่อการศึกษาเล่าเรียนเท่านั้น ไม่อนุญาตให้นักศึกษานำโปรแกรมเล่นเกมส์ ภาพยนตร์ และเพลง มาใส่ในเครื่องคอมพิวเตอร์ในห้องพักฯ
5. ถ้าอุปกรณ์ต่างๆ ในห้องพักฯ มีความเสียหาย หรือใช้การไม่ได้ให้รายงานที่เจ้าหน้าที่รับผิดชอบโดยด่วน

Website ที่เกี่ยวข้องกับนักศึกษา

บัณฑิตวิทยาลัย

<https://www.grad.cmu.ac.th/index.php?lang=en>

หน่วยบัณฑิตศึกษา คณะแพทยศาสตร์

<http://www.med.cmu.ac.th/secret/edserv/grad/pgrad/>

<http://www.med.cmu.ac.th/secret/edserv/grad/pgrad/Fund-grad.html> (ทุนการศึกษา)

ภาควิชาปรสิตวิทยา

<http://www.med.cmu.ac.th/dept/parasite/>

ระบบบริหารจัดการการเรียนรู้ มหาวิทยาลัยเชียงใหม่ (kc-moodle)

<https://elearning.cmu.ac.th/>